

12/27/2023

**STUDIU PRIVIND INVENTARIEREA ȘI EVALUAREA
PUNERII ÎN VALOARE A RESURSELOR TURISTICE DIN
VALEA JIULUI**



Rezumat Executiv:

Studiul prezintă un cadru cuprinzător pentru dezvoltarea turismului și a recreerii în aer liber în Valea Jiului, bazat pe o analiză detaliată a traseelor existente și necesare, a infrastructurii pentru activități în aer liber și pe discuții aprofundate cu părțile interesate locale din sectorul privat, non-profit și public. Accentul este pus pe îmbunătățirea activităților precum ciclismul montan, drumeția, alpinismul și sporturile pe ape repezi, subliniind necesitatea unor rețele de trasee sincronizate, o identitate de brand coerentă și utilizarea sustenabilă a resurselor naturale. Raportul evidențiază importanța serviciilor îmbunătățite de SALVAMONT și dezvoltarea infrastructurii critice.

Recomandările cheie includ:

- Stabilirea a patru rute principale pentru drumeție și ciclism,
- Îmbunătățirea infrastructurii digitale pentru susținerea rețelei de trasee,
- Dezvoltarea unor zone specifice pentru ciclism montan,
- Extinderea sălii de escaladă din Vulcan,
- Construirea unui centru de trasee XCO în Petrila,
- Realizarea unor studii de fezabilitate pentru o zonă de recreere și camping lângă Gambrinus,
- Și sprijin material pentru comunitatea locală de alpiniști.

Aceste inițiative strategice sunt concepute pentru a transforma Valea Jiului într-o destinație de top pentru recreerea în aer liber, planul subliniind colaborarea cu municipalitățile, implicarea părților interesate și accentul pe participarea comunității, creșterea economică și gestionarea responsabilă a mediului. Eforturile cumulative semnifică angajamentul de a dezvolta o destinație atrăgătoare și bine organizată pentru turismul în aer liber din Valea Jiului.

RAPORT FINAL

I. Considerații inițiale

Turismul de recreere în aer liber este în creștere, având considerabile consecințe economice și asupra mediului înconjurător. Pe măsură ce societatea suferă schimbări, la fel fac cerințele și tendințele pentru turismul de recreere în aer liber, modelându-i evoluția și dezvoltarea. Piața turistică reflectă o creștere semnificativă, cu o prognoză de creștere anuală de 16% până în 2030¹, indicând un entuziasm tot mai mare pentru diverse activități în aer liber. Regiunea Valea Jiului, cu 1200 m de servicii disponibile de transport pe cablu, precum și noi trasee existente și potențiale pentru dezvoltare, se prezintă ca un centru vibrant nu doar pentru ciclismul montan, ci și pentru popularitatea în creștere a activităților de drumeție, alpinism și de vâslire pe ape repezi. Extinderea rețelei de trasee, adăugarea de "parcuri de dezvoltare a abilităților"/Skills Parks, împreună cu dezvoltarea eficientă și capitalizarea activelor precum Straja, Vâlcan, Șureneau, Parâng și Retezat, poziționează zona ca o destinație înfloritoare și diversificată pentru recreere în aer liber.

Pentru a exploata pe deplin potențialul Văii Jiului ca un paradis recreațional, este imperativ să ne concentrăm nu doar pe activitățile existente precum ciclismul montan și drumețiile, ci și să promovăm dezvoltarea și exploatarea durabilă a zonelor de escaladă și să alocăm fonduri pentru vâslirea pe ape repezi, pe râul Jiu. Topografia accidentată a regiunii oferă un cadru ideal pentru iubitorii de escaladă, în căutare de provocări verticale, iar apele neîmblânzite ale râului Jiu oferă un teren de joacă palpitant pentru cei pasionați de rafting și caiac.

Pentru a transforma cu adevărat Valea Jiului într-o destinație de aventură înfloritoare, sunt esențiale strategiile de dezvoltare holistice și orientate spre viitor și investițiile în infrastructură. Eforturile ar trebui să meargă dincolo de stabilirea de trasee pentru ciclism și drumeții; ele ar trebui să cuprindă și crearea unei infrastructuri deliberate care să răspundă nevoilor unice ale alpiniștilor și pasionaților de vâslirea pe ape repezi. Marcarea eficientă a traseelor devine esențială, nu doar pentru siguranță, ci și pentru a ghida aventurierii prin peisajele diverse care îi invită la explorare.

Cartografierea digitală a resurselor naturale ale zonei este o altă componentă decisivă a dezvoltării cuprinzătoare. Acest lucru nu doar ajută la crearea de itinerarii detaliate pentru diferite activități, ci servește și ca un instrument valoros pentru eforturile de conservare, asigurând menținerea echilibrului delicat al ecosistemului. Integrarea tehnologiei poate îmbunătăți experiența generală, permițând iubitorilor de activități în aer liber să navigheze cu precizie și să descopere comori ascunse în Vale.

Inițiativele de branding joacă un rol crucial în stabilirea Văii Jiului ca o destinație multifacetată. O identitate de brand coerentă și convingătoare va atrage căutătorii de aventuri și va poziționa regiunea ca o destinație obligatorie pentru cei care caută o gamă diversificată de experiențe în aer liber. Campaniile de promovare ar trebui să evidențieze amestecul unic de provocări de alpinism, entuziasmul vâslirii pe ape repezi și infrastructura existentă pentru schi, creând un context care surprinde esența farmecului Văii Jiului.

¹ Source <https://www.alliedmarketresearch.com/outdoor-vacation-market-A13082#:~:text=The%20outdoor%20vacation%20market%20size,16.2%20%25%20from%202021%20to%202030.>

Mai mult decât atât, exploatarea durabilă a acestor resurse naturale ar trebui să fie un principiu fundamental în toate eforturile de dezvoltare. Practicile de turism responsabil și eforturile de conservare trebuie integrate în procesul de planificare pentru a asigura că integritatea ecologică a Văii Jiului rămâne intactă pentru generațiile viitoare.

Crucială pentru creșterea turismului în aer liber în Valea Jiului este dezvoltarea serviciilor de salvare montană. Pe măsură ce activitățile în aer liber iau avânt, siguranța amatorilor de astfel de activități devine primordială. Sprijinirea înființării de noi centre și îmbunătățirea serviciilor de salvare montană este în concordanță cu viziunea mai largă de promovare a unui mediu sigur și prosper pentru recreere în aer liber, care cuprinde activități de ciclism montan, drumeții, alpinism și vâslire pe ape repezi.

Valea Jiului, cu resursele sale naturale și ofertele recreative existente, se află pe punctul de a deveni o destinație cuprinzătoare pentru recreere în aer liber și turism. Prin valorificarea traseelor bogate, a zonelor de alpinism și prin adoptarea investițiilor strategice în infrastructură, regiunea își poate debloca întregul potențial. În același timp, sprijinirea serviciilor de salvare montană devine o parte integrantă a peisajului de dezvoltare, asigurând siguranța și bucuria iubitorilor de activități în aer liber, în timp ce consolidează bazele pentru o dezvoltare continuă, în domeniul turismului în aer liber.

II. Descrierea activităților (ale studiului):

Activitățile realizate în pregătirea acestui studiu includ două (2) vizite în zona Văii Jiului, evaluarea inițială și ulterioară a variantelor online ale traseelor disponibile în zonă, întâlniri inițiale și ulterioare cu părțile interesate locale și analiza atât a infrastructurii existente, cât și a celei necesare. Descrierile acestor activități sunt prezentate în detaliu mai jos.

- a. *Revizuirea și inventarierea rețelelor de trasee de drumeții și ciclism, a locațiilor existente pentru alpinism și evaluarea locațiilor disponibile pentru noua infrastructură (inclusiv parcuri de biciclete, centrul de trasee XCO, parcul de vâslire pe ape repezi) din Valea Jiului.*

A fost efectuată o evaluare inițială și un inventar al rutelor de ciclism montan și de drumeții/alergare pe poteci (prezentate aici, așa cum au fost în raportul interimar). Mai multe informații detaliate au fost adăugate ca rezultat al unei revizuirii suplimentare și al unei a doua vizite pe teren, care a inclus întâlniri cu mai multe părți interesate locale, inclusiv toate municipalitățile din Vale. În urma acestor activități suplimentare, este important de menționat că cel puțin unele trasee, atât pentru drumeții, cât și pentru ciclism, deși se află predominant în Valea Jiului, în anumite zone traversează în județul vecin dinspre sud, Gorj, în timp ce altele se extind înspre nord, în afara Văii propriu-zise. Aceste trasee, rezultate în urma evaluării inițiale, rămân înregistrate, în timp ce cele care încep în Valea Jiului, dar aflându-se în principal în afara județului, nu vor fi luate în considerare ca parte a inventarului revizuit.

În plus, revizuirea ulterioară, rezultatele întâlnirilor și adunarea de informații suplimentare, au demonstrat o lipsă semnificativă de ordine și raționament în ceea ce privește traseele prezentate și oficiale (certIFICATE de Salvamont) din Valea Jiului. Aici este crucial să recunoaștem că o rețea logică și sincronizată de trasee într-o destinație montană este esențială pentru atractivitatea acesteia, deoarece doar așa activitatea turistică ar decurge cum trebuie și ar fi pe înțelesul tuturor. Dacă traseele sunt haotice și neconectate, se creează

confuzie, se demonstrează o lipsă de coordonare generală și drept urmare cresc pericolele cu care se pot confrunta vizitatorii din acea regiune. O rețea de trasee bine planificată aduce mai multe beneficii:

1. *Siguranța pe primul loc:* O rețea de trasee sincronizată asigură că traseele sunt bine marcate și întreținute, reducând riscul de accidente. Drumeții și aventurierii pot să se deplaseze fără a-și face mereu griji că se vor rătăci sau că vor întâmpina pericole neașteptate.
2. *Ocrotirea naturii:* Cu trasee bine marcate, riscul călcării aleatorii pe ecosistemele fragile este mai mic. O rețea rațională ajută la concentrarea circulației pe jos în anumite zone, minimizând impactul asupra mediului și păstrând frumusețea naturală a destinației.
3. *Managementul eficient al resurselor:* Având un sistem bine organizat de trasee, autoritățile responsabile în domeniu pot aloca resurse mai eficiente (de la operațiunile de salvare la întreținerea de rutină a rutelor), pot să se concentreze pe traseele frecventate și să răspundă prompt la situații de urgență.
4. *Îmbunătățirea experienței vizitatorilor:* Călătorii caută experiențe de neuitat, iar o rețea de trasee bine concepută poate oferi exact acest lucru. Conexiunile logice între trasee facilitează explorarea ușoară a diferitelor părți ale destinației, creând o experiență mai plăcută și împlinitoare.
5. *Implicarea comunității:* O rețea de trasee sincronizată promovează un sentiment de comunitate între drumeți, pasionații de natură și localnici. Astfel, activitățile în aer liber se transformă într-un spațiu comun în care oamenii se pot conecta, pot împărtăși experiențe și pot lucra împreună pentru a prezerva destinația și pentru a se bucura de aceasta.
6. *Impactul economic:* O rețea de trasee bine întreținută atrage mai mulți vizitatori, ceea ce poate stimula economia locală. Când turiștii au o experiență pozitivă, este mult mai probabil să se întoarcă sau să recomande destinația altora, contribuind la creșterea economică susținută.

În esență, o rețea de trasee bine organizată și sincronizată este coloana vertebrală a unei destinații montane de succes, asigurând armonia dintre activitatea umană și mediul natural.

Ținând cont de cele relatate mai sus, până în prezent, inițial au fost evaluate și inventariate un total de 41 de trasee de ciclism și drumeții/alergare pe poteci. După revizuirea ulterioară a traseelor, prin cercetări mai detaliate pe platformele online în domeniu, precum și ca urmare a feedback-ului obținut de la părțile interesate locale (inclusiv Serviciul Salvamont, de salvare montană), se pare că "prezentarea online/digitală" a traseelor depășește, în fapt, cele 41 de trasee inițiale. Așa cum s-a descoperit, indicațiile online existente nu corespund cu realitatea în ceea ce privește traseele adecvate și omologate. Pe website-ul Salvamont sunt enumerate un total de 21 de trasee "omologate" în întreg județul Hunedoara, dar după revizuire se constată faptul că doar 10 dintre ele se află în mare parte în Valea Jiului, altele 4-5 aflându-se la marginea regiunii sau situându-se în Vale doar pe o mică porțiune. În plus, traseele omologate enumerate pe website-ul Salvamontului, nu furnizează date geografice corespunzătoare, lipsind orice fișiere GPX sau chiar fotografii, ci oferă doar informații referitoare la traseu, ceea ce, deși are valoare, face și mai complicată identificarea în teren și utilizarea traseelor de către potențialii vizitatori ai regiunii. (Exemple preluate de

pe site-ul Salvamont sunt incluse în anexa acestui document, în timp ce capturile de ecran ale traseelor enumerate sunt prezentate mai jos).²

Trasee M-ții Vâlcăn-Oslea

| Nr. Traseu | TRASEU Click pentru a vedea descrierea traseelor | Marcaj | Timp ora |
|------------|--|-------------|-------------|
| 25 | Gambrius – Drăgolu – Pesul Vulcan – Vf. Straja – Vf. Mutu – Vf. Muncel – Vf. Siglăul Mic – Vf. Siglăul Mare – Valea de Pești – Vf. Arcanu – Vf. Nedelța – Coada Oslei – Oslea – Câmpușel | Bandă Roșie | 24 - 25 |

Trasee M-ții Retezat

| Traseu Nr. | Traseu (Click pentru a vedea descrierea traseelor) | Marcaj | Timp [h] | Observatii |
|------------|---|------------------------------------|--------------|---|
| 1 | Ohaba de sub Piatra – Nucșoara – Cârnic – Cabana Pietrele – Cabana Gențiana – Curmătura Bucurei – Lacul Bucura – Poiana Pelegii – Șaua Plaiul Mic – Cabana Buta – Cheile Buții – Câmpu lui Neag | Bandă Albastră (Triunghi Albastru) | 18-19 (1) | Traseu ce traversează masivul de la N la S (Scurtătura din "Curba Soacrei" spre Gențiana) |
| 2 | Pui – Hobița – Creasta Șerelului – Refugiul Baleia – Culmea Cozma-Baleia – Vf. Lâncița – Șaua Vf. Mare – Porțile Închise – Vf. Păpușa – Șaua Pelegii – Vf. Peleaga – Curmătura Bucurei – Vf. Bucura I – Șaua Retezatului – Vf. Retezat – Șaua Lolaia – Lacul Ștevia – Pârția Râșor – Baza Salvamont Râșor | Bandă Roșie | 15 - 16 | Traseu pe creasta principală nordică, ce traversează masivul de la E la V |
| 3 | Uricani – Curmătura Tulșa – Culmea Văcarea – Culmea Custura-Gruniu – Vf. Custura – Șaua Plaiul Mic – Culmea Drăcșanu – Piatra Iorgovanului – Șaua Paltina – Vf. Galbena – Vf. Godeanu | Bandă Roșie | 15 - 16 | Traseu pe creasta principală sudică ce traversează masivul de la E la V |
| 4 | Cabana Pietrele – Valea Pietrele – Valea Galeș – (Tăul dintre Brazi – Valea Galeș) – Lacul Galeș – Șaua Vf. Mare – Vf. Mare. | Triunghi Roșu (Punct Roșu) | 4 (1) | (Varianta prin Tăul dintre Brazi) |
| 5 | Cabana Pietrele – Valea Rea – Tăurile din Valea Rea – Șaua Pelegii | Triunghi Galben | 3 | |
| 6 | Cabana Pietrele – Valea Stănișoarei – Lacul Stănișoara – Șaua Retezatului – Vf. Retezat | Triunghi Albastru | 3 | |
| 7 | Cabana Pietrele – Culmea Lolaia – Șaua Ciurila – Vf. Lolaia – Șaua Lolaia – Vf. Retezat – Șaua Retezatului – Poarta Bucurei – Tăul Porții – Lacul Bucura | Bandă Galbenă | 5 | |
| 8 | Cabana Pietrele – Valea Stănișoarei – Șaua Ciurila – Pârția Râșor – Baza Salvamont Râșor | Cruce Albastră | 2 | |
| 9 | Lacul Galeș – Șaua Zănoagelor – Tăurile din Valea Rea – Șaua Pelegii | Cruce Roșie | 2 | |
| 10 | Valea Nucșoara – Cetatea Colț | Triunghi Albastru | 1 | |
| 11 | Rău de Mori – Suseni – Valea Râșor – Baza Salvamont Râșor – Pârția Râșor – Valea Valereasca – Șaua Muncelu – Culmea Prelucele-Retezat – Vf. Retezat | Triunghi Roșu | 7 - 8 | |
| 12 | Brazi – Cabana Gura Zlata – Lacul Gura Apei – Cabana Rotunda – Lunca Berhina – Poiana Pelegii – Valea Peleaga – Tăul Ghimpele – Șaua Pelegii | Punct Albastru | 15 - 16 | |
| 13 | Cabana Gura Zlata – Casa Academiei – Valea Radeșu Mare – Cioaca Porumbelului – Platoul Radeș-Zlata – Lacul Zănoaga – Șaua Judele – Lacul Bucura | Triunghi Roșu | 8 | |
| 14 | Lacul Gura Apei – Culmea Zlata – Vf. Zlata – Platoul Radeș-Zlata – Lacul Zănoaga – Tău Rasucit – Culmea Slăveiu – Lacul Bucura | Cruce Albastră | 8 - 9 | |
| 15 | Lunca Berhina – Crucea Trăznitului – Culmea Slăveiu – Lacul Bucura | Punct Galben | 7 | |
| 16 | Refugiul Baleia – Culmea Cozma-Baleia – Șaua Gorova – Refugiul Stăna de Rău – Șaua Custurii – Valea Peleaga – Refugiul Salvamont Poiana Pelegii | Triunghi Albastru | 7 - 8 | |
| 17 | Pui – Hobița – Valea Rău Barbat – Stăna de Rău – Tăul Țapului – Porțile Închise | Punct Roșu | 9 - 10 | |
| 18 | Lacul Bucura – Lacul Lia – Lacul Ana – Lacul Viorica – Lacul Florica – Tăul Agățat – Tăul Porții – Lacul Bucurelu – Lacul Bucura | Punct Roșu | 11 | |
| 22 | Uricani – Dealul Șerpilor – Șaua Tulșa – Săua Bilugu – Vf. Bilugu – Vf. Văcarea – Vf. Lazărul – Vf. Custura – Vf. Păpușa – Vf. Peleaga – Căldarea Berbecilor – Lacul Bucura | Cruce Galbenă | 12-14 | |
| 26 | Centru local de informare turistică Bară – Valea Bârișor – Refugiul turistic Vf. Tulșa | Cruce Galbenă | 4-5 | |

² Source: <https://www.salvamonthd.ro>

Având în vedere traseele montane omologate redată pe website-ul Salvamont, inventarul derivat din examinarea inițială și revizuirea ulterioară efectuate (consultați anexa pentru capturi de ecran de pe mai multe website-uri care enumeră traseele din zonă), există o varietate largă de trasee, (adesea folosind diverse combinații ale aceluiași rute, suprapuse pe anumite segmente), precum și un număr mare de poteci forestiere aleatorii, care nu sunt trasee omologate sau recunoscute oficial. Ca atare, numărul prezentat de trasee pare a fi destul de mare, dar, de fapt, este relativ dezorganizat, nu este pe deplin oficializat și nu este bine organizat sau consecvent în structură și prezentare.

Trebuie menționat că există mai multe trasee în lista de mai jos care, deși au puncte de plecare și finale diferite, ele străbat secțiuni ale aceluiași traseu, pe întreaga distanță. Această utilizare dublă a secțiunilor fără claritate corespunzătoare cu privire traseele care sunt și nu sunt omologate contribuie la crearea aparenței unei rețele mai largi de trasee existente decât în realitate. În plus, deși dedicate unor activități diferite precum: drumeție/alergare și ciclism montan, în legislația română, traseele au o clasificare unică (trasee turistice montane), fără nici o referire la tipurile de activități pe care le acomodează. Această situație duce, de asemenea, la lipsa clarității cu privire la identificarea celor mai bune trasee pentru potențiale activități turistice și, ca atare, afectează valorificarea maximă a rețelei de trasee, în scopuri economice.

În ceea ce privește traseele, potecile și alte locații inventariate în faza inițială a studiului, toate au fost geolocate folosind fișiere GPS pentru a furniza o bază de date GIS cu toate elementele inventariate. Lista traseelor/locurilor revizuite până în prezent este următoarea (consultați Anexa pentru detalii de localizare):

b. Trasee pentru drumeție/alergare montană:

1. Câmpușel - Pietra Iorgovanului - Scorota - Câmpușel (Start/Finiș 45°15'45.3"N 22°52'14.6"E)

Traseul începe de la Casa de vânătoare Câmpușel (Jiul de Vest), merge către vârful Pietra Iorgovanului, apoi continuă spre cabana montană de la Stâna Scorota înainte de a coborî în Valea Scorota către DN66A, de unde se întoarce apoi la Casa de vânătoare Câmpușel.

Traseul este de dificultate medie.

2. Casa de vânătoare Câmpușel – Pietra Iorgovanului – Lunca (Traseul 28 Triunghi Roșu) (Start/Finiș 45°15'45.3"N 22°52'14.6"E / 45°15'44.6"N 22°52'14.6"E)

Acesta este traseul de legătură între Casa de vânătoare Câmpușel (Jiul de Vest) și Lunca Berhina (valea Lăpușnicu Mare) - traversând creasta Retezatul Mic, peste Vf. Pietra Iorgovanului.

Traseul este de dificultate ușoară/medie.

3. Campușel-Valea Soarbele-Vf Paltina-Vf Soarbele-Saua Paltina-Vf Stanuleții Mari-Vf Pietra Iorgovanului-Campușel (Start/Finiș 45°15'44.3"N 22°52'14.8"E)

Traseul începe de la Casa de vânătoare Câmpușel (Jiul de Vest) și urmează inițial DN66A înainte de a urca către vârful Stanuleții Mari, de unde merge către vârful Pietra Iorgovanului. De acolo, traseul se întoarce la Casa de vânătoare Câmpușel. (Există o secțiune suplimentară de coborâre de-a lungul DN66A indicată în urmele GPX, marcată de la Câmpușel, cu o distanță suplimentară de 7 km.)

Traseul este de dificultate medie.

4. **Scorota – Piule** (Start/Finiş 45°16'28.7"N 22°54'03.6"E)

Traseul începe de la baza Valea Scorota, urcând către cabana montană de la Stana Scorota. De acolo, se îndreaptă către vârful Piule și apoi se întoarce coborând prin Valea Scorota.

Traseul este de dificultate ușoară/medie.

5. **DN 66A - Vf. Scorota - Cabana Buta** (Start/Finiş 45°16'28.9"N 22°54'04.1"E)

Traseul începe de la baza Valea Scorota, urcând către cabana montană de la Stâna Scorota. Traseul continuă apoi către Cabana Buta.

Traseul este de dificultate ușoară.

6. **DN 66A - Scocul Urzicarului - (Drumeție)** (Start/Finiş 45°16'46.8"N 22°55'36.8"E)

Traseul începe la Câmpul Mielului și urmează valea seacă formată de pârâul Urzicarului. Traseul continuă urcând, atingând două praguri stâncoase care prezintă cerințe tehnice ridicate înainte de a ajunge la Scocul Urzicarului.

Traseul este de dificultate medie.

7. **Cabana Buta - Vf. Piule - Vf. Pleșa - DN 66A** (Start/Finiş 45°19'16.1"N 22°54'25.0"E / 45°19'16.1"N 22°54'25.0"E)

Traseul începe la Cabana montană Buta și se îndreaptă către vârful Piule prin Șaua Scorota. Apoi, traseul continuă coborând de-a lungul unui creste până la vârful Pleșa, înainte de a coborî pentru a se conecta la DN66A, unde se încheie în zona Gura Butei.

Traseul este de dificultate ușoară.

8. **Retezat Sky Race-Piule** (Start/Finiş 45°18'04.8"N 22°58'38.3"E)

Traseul începe la Cabana Cuibului cu Dor, coboară către DN66A înainte de a se îndrepta către vârful Pleșa, apoi spre vârful Piule, înainte de a călători către Salvamont Buta și Cabana Buta. De acolo, traseul se întoarce în jos către Cheile Buții și se încheie acolo de unde a început, la Cabana Cuibului cu Dor.

Traseul este de dificultate medie/dificilă.

9. **Valea Mării** (Start/Finiş 45°18'32.5"N 22°59'03.8"E)

Traseul reprezintă o ramificație scurtă de la alte trasee din zona Cheile Buții. Ajunge la o cascădă la final și apoi se întoarce la traseul principal mai jos.

Traseul este de dificultate ușoară.

10. **DN 66A - Cascadele Valea Lazărul și Valea Mării** (Start/Finiş 45°17'43.2"N 22°59'38.9"E)

Traseul începe pe DN66A sub bifurcația către Cabana Cuibului cu Dor și urmează un pârâu până la baza scurtei căi către cascade accesate de traseul Valea Mării.

Traseul este de dificultate ușoară.

11. Uricani - Tulișa - Păpușa – Peleaga (Start/Finiș 45°20'03.8"N 23°07'34.3"E)

Traseul începe în Uricani și se îndreaptă către vârful Cumatura Tulișa. De acolo, continuă să treacă pe lângă vârfurile Pilugul Mic, Pilugul Mare, Vacarea, Custura, Vârful Păpușa, înainte de a se încheia la Peleaga.

Traseul este de dificultate medie/dificilă.

12. Muttu neg (Start/Finiș 45°17'59.9"N 23°13'29.7"E / 45°17'59.9"N 23°13'29.7"E)

Traseul este o scurtă drumeție de pe un vârf situat la doar câțiva kilometri de vârful Mutu de deasupra Stațiunii Straja. Se unduiește (coborâre, apoi urcare, apoi coborâre) și se încheie la stațiunea de schi Straja.

Traseul este de dificultate ușoară.

13. Paroseni - Vf. Pilugu - Piatra Iorgovanului - M-ții Godeanu (Start/Finiș 45°21'56.7"N 23°16'06.1"E / 45.281892, 22.825849)

Traseul începe între Vulcan și Lupeni, urcând către vârful Pietrii și apoi parcurge întreaga creastă trecând pe lângă mai multe vârfuri pe parcurs, inclusiv Tulișa, Pilugu Mic și Mare, și Piatra Iorgovanului, încheindu-se chiar sub vârful Stânuleții Mari.

Traseul este dificil.

14. Telescaun Parâng - Apres Ski Parâng - Pârția B – Telescaun (Start/Finiș 45°23'36.2"N 23°26'44.5"E)

Traseul începe de la baza telegondolei Parâng și urmează un drum până la un punct puțin sub vârful aceleiași telegondole. Continuă prin pădure și coboară apoi pe alt drum, terminându-se din nou la baza telegondolei.

Traseul este de dificultate ușoară.

15. Șaua Scurtu – Lacul Mija (Start/Finiș 45°22'45.6"N 23°30'40.1"E)

Traseul este unul scurt situat deasupra stațiunii de schi Parâng. Se deplasează de-a lungul crestei dintre vârfurile Piatra și Scurtu către Lacul Mija, aflat într-o zonă mai izolată.

Traseul este de dificultate ușoară.

16. Sediul Salvamont Parâng - Jieț - Petrila (Start/Finiș 45°23'03.4"N 23°28'14.3"E / 45°23'03.4"N 23°28'14.3"E)

Traseul începe de la vârful telegondolei Parâng, inițial direct sub aceasta, înainte de a continua pe un drum care coboară până jos, la baza telegondolei. De acolo, urmează un drum local în jos până în centrul orașului Petrila.

Traseul este de dificultate ușoară.

17. Petrila - Cabana Groapa Seacă – Plaiul lui Dancilă – Lacul Verde - Lacul Înghețat (Start/Finiș 45°27'06.1"N 23°23'49.0"E / 45°21'39.9"N 23°32'22.2"E)

Traseul începe în Petrila și urmează un drum, DN7A, până când întâlnește pârâul Jieț, unde continuă pe un poteci către Lacul Verde și Cârja. Oferă, de asemenea, o scurtă porțiune adăugată pentru a vizita Lacul Mija.

Traseul este de dificultate ușoară/medie.

c. **Trasee pentru biciclete** (Notă: traseele inventariate sunt pentru mountain biking și rute de ciclism pe șosea încă nu au fost inventariate sau revizuite);

1. **VJ Master Route pentru CJ** (Start/Finiș 45°16'23.6"N 22°57'29.9"E)

Traseul începe de pe DN66A, aproximativ 7 km mai jos de Casa de vânătoare Câmpușel (Jiul de Vest). Se îndreaptă către creasta sudică de deasupra Văii Jiului, unde urmează aceeași creastă trecând pe lângă Straja înainte de a coborî pe fundul văii, chiar la sud de Petroșani. De acolo, traseul urcă către Baza zonei de schi Parâng. În acest punct, poteca urmează către o creastă la nord de Petrila, trecând pe lângă vârful Vârful Lui Pătru, înainte de a se întoarce și a trece chiar la nord de Petrila și Petroșani. Traseul continuă apoi de-a lungul crestei la nord de Valea Jiului înainte de a coborî prin Valea de Brazi către DN66A, unde urmează drumul înapoi către punctul său de start original.

Traseul este extrem de dificil.

2. **Dâlma Căzută - Gura Plaiului** (Start/Finiș 45°16'19.5"N 23°05'13.9"E / 45°16'19.5"N 23°05'13.9"E)

Traseul începe pe creasta sudică de deasupra Văii Jiului, deasupra zonei Câmpu Lui Neag. Continuă pe o distanță scurtă, conectându-se la un alt traseu care permite coborârea înapoi la nivelul văii.

Traseul este de dificultate ușoară.

3. **Pens retezat drum forest** (Start/Finiș 45°17'45.1"N 23°00'32.3"E)

Traseul începe la scurtă distanță vest de Câmpu lui Neag și se îndreaptă spre sud pe un drum forestier/local predominant de pământ. Este o urcare scurtă, dar semnificativă, cu numeroase puncte de vedere pe parcurs.

Traseul este de dificultate ușoară/medie.

4. **Pen ret ausyt** (Start/Finiș 45°17'44.8"N 23°00'33.1"E)

Traseul începe din aceeași locație ca și cel anterior menționat. Inițial, urmează aceeași rută, dar continuă mult mai sus, ajungând chiar sub creasta sudică de deasupra Văii Jiului și apoi coboară înapoi.

Traseul este de dificultate ușoară/medie.

5. **Câmpu lui Neag - Cabana Buta - Cheile Buții - Câmpu lui Neag** (Start/Finiș 45°17'43.9"N 22°59'38.6"E)

Traseul începe de pe DN66A la punctul de acces către drumul de pământ care urcă sub traseul de drumeție către Cascada Valea Mării, dar continuă dincolo către un traseu care duce către Cabana Buta. De aici, traseul coboară înapoi, dar se întoarce la intersecția cu drumul de pământ către cascada în loc să coboare spre

Cheile Buții. Trece pe lângă acea locație și apoi se reîntoarce pe DN66A, ajungând la punctul său de start original.

Traseul este de dificultate medie.

6. **Valea de Pești - Muntele Siglăul Mare** (Start/Finiș 45°18'17.7"N 23°03'46.9"E)

Traseul începe chiar la est de Câmpu lui Neag și urmează un drum de pământ în sus pe Valea de Pești, apoi se îndreaptă spre dreapta pentru a urma un alt drum de pământ care duce către creasta sudică de deasupra Văii Jiului.

Traseul este de dificultate medie.

7. **The Tulișa War Monument MTB Trail (x-country)** (Start/Finiș 45°20'10.5"N 23°05'10.1"E)

Traseul începe pe versantul nordic de deasupra Uricaniului. continuă în sus, trecând pe lângă Cabana Tulișa, înainte de a atinge punctul culminant la Curmătura Tuliș, și se întoarce coborând pe aceeași potecă.

Traseul este de dificultate ușoară/medie.

8. **Valea de Pești - Cheile Sohodolului - Rachiți (Runcu)** (Start/Finiș 45°18'17.9"N 23°03'47.4"E / 45°05'15.5"N 23°09'14.2"E)

Traseul începe la est de Campu lui Neag și urmează Valea de Pești până la creasta sudică de deasupra Văii Jiului. Traseul apoi coboară spre sud, încheindu-se în cele din urmă chiar la nord de Târgu Jiu.

Traseul este de dificultate medie.

9. **Balomir to straja** (Start/Finiș 45°19'58.9"N 23°07'39.8"E / 45°21'14.6"N 23°12'38.0"E)

Traseul începe în Uricani și urmează drumul de pământ care trece pe lângă Cheile Balomir, urcând până pe creasta sudică de deasupra Văii Jiului. Apoi, traseul urmează creasta către stațiunea de schi Straja, unde coboară prin traseul Baloo până în Lupeni.

Traseul este de dificultate medie.

10. **Tusu negrele** (Start/Finiș 45°20'24.2"N 23°10'19.5"E)

Traseul începe chiar la vest de Lupeni, urmând o combinație de drumuri locale de pământ și poteci prin pădure în sus, către creasta sudică de deasupra Văii Jiului. Ajunge sub creastă, urmând o combinație similară de drumuri locale de pământ și poteci prin pădure pentru a se încheia la aceeași locație de la care a început.

Traseul este de dificultate ușoară/medie.

11. **Straja XC loop** (Start/Finiș 45°18'56.1"N 23°14'35.7"E)

Traseul începe de la stațiunea de schi Straja, urmând un drum de pământ spre vest sub creastă și apoi se alătură în cele din urmă crestei pentru o scurtă perioadă în continuare spre vest, înainte de a se întoarce și a o urma înapoi către stațiunea de schi.

Traseul este de dificultate ușoară/medie.

12. **Straja vârf** (Start/Finiș 45°18'28.7"N 23°15'50.8"E / 45°18'28.3"N 23°15'05.9"E)

Traseul este foarte scurt, coborând de la vârful Straja până la lacul Mutu.

Traseul este de dificultate ușoară.

13. **Lupilor – Straja** (Start/Finiș 45°19'28.8"N 23°14'08.1"E / 45°20'18.1"N 23°13'02.5"E)

Punctul de plecare al traseului se află în prima curbă mare pe drumul de coborâre dinspre stațiune, la aproximativ 60 de metri după zona de depozitare a deșeurilor. Intrarea în traseu este marcată cu un semn de lemn (găsit în imagini în galeria foto). Ulterior, traseul este distins de bandă de marcaj, care combină culorile roșu și alb. Traseul coboară până la intersecția cu drumul auto, de unde coboară, de asemenea, pe drum, până la intersecția cu drumul către telegondolă.

Traseul este de dificultate medie.

14. **Baloo Flow – Straja** (Start/Finiș 45°19'18.3"N 23°14'06.2"E / 45°20'04.5"N 23°13'13.6"E)

Punctul de pornire al traseului se află lângă cușca verde a ursului Baloo, mai precis, în parcare în spatele Complexului Montana. Traseul Baloo serpuiește în josul văii pe un drum cu o lățime de 80-100 cm, cu pante construite natural din pământ, de-a lungul telegondolei din stațiune. Traseul îmbină pădurea de fagi cu pajiștile și pârtia de schi până la stația de îmbarcare a telegondolei.

Traseul este de dificultate medie.

15. **Arcanu Bistritu Vaja** (Start/Finiș 45°20'51.3"N 23°11'42.2"E)

Traseul începe în Lupeni și urmează DN66A trecând pe lângă Campu lui Neag înainte de a se îndrepta spre sud, urcând peste creasta sudică de deasupra Văii Jiului. De acolo coboară în jos către Pestisani înainte de a urca din nou pentru a traversa din nou creasta sudică și a coborî în Valea Jiului, chiar la vest de locul unde s-a întors pentru a urca. Apoi se întoarce în Lupeni pe aceeași șosea, DN66A.

Traseul este dificil.

16. **Tulișa Dealul Babii Vulcan (via Lupeni and Uricani)** (Start/Finiș 45°21'01.0"N 23°12'01.5"E)

Traseul începe în Lupeni, urmând DN66A în sus pe lângă Uricani înainte de a se îndrepta spre nord către Curmătura Tulisa, unde apoi urmează creasta trecând pe lângă vârfurile Tulișa și Varful Mic înainte de a se îndrepta mai la nord înainte de a se alătura drumului DJ666, unde se întoarce spre sud către Vulcan și apoi urmează DN66A înapoi în Lupeni.

Traseul este dificil.

17. **Oboroca MTB** (Start/Finiș 45°22'02.1"N 23°11'10.2"E)

Traseul începe deasupra Lupeniului, urcând către Cascada Mierlei. Trece de acest punct și continuă în sus înainte de a trece pe un traseu sub Piscul Oborcii, unde coboară înapoi la punctul său de pornire original.

Traseul este de dificultate medie.

18. **Baru Mare - poale Vf Mic** (Start/Finiş 45°24'00.1"N 23°07'51.2"E / 45°28'14.0"N 23°09'58.2"E)

Traseul începe sub vârful Vârful Mic și continuă cu o coborâre lungă către așezarea Baru.

Traseul este de dificultate ușoară/medie.

19. **Pasul Vâlcău Flow trail** (Start/Finiş 45°19'36.1"N 23°17'31.8"E / 45°21'14.2"N 23°17'22.7"E)

Traseul începe la vârful telegondolei de deasupra orașului Vulcan și coboară până la baza aceleiași telegondole.

Traseul este de dificultate ușoară/medie.

20. **Gambrinus - Câmpu lui Neag** (Start/Finiş 45°22'06.5"N 23°21'56.4"E / 45°18'17.4"N 23°03'46.9"E)

Traseul începe chiar la sud de Petroșani și urcă trecând pe lângă vârfurile Cândetu, Dragoiu și Tenia înainte de a coborî către Jiu-Paroșeni și apoi se îndreaptă din nou în sus către vârful Mutu de deasupra stațiunii de schi Straja. Apoi urmează creasta spre vest către Valea de Pești, unde coboară pentru a se încheia la DN66A.

Traseul este dificil.

21. **Fox Trail Parang** (Start/Finiş 45°23'02.4"N 23°28'18.4"E / 45°23'36.0"N 23°26'46.8"E)

Traseul începe de la vârful telegondolei de la Parâng. Este un traseu tehnic de gravitație și, deși este moderat la început, devine destul de tehnic și solicitant în partea inferioară, înainte de a se încheia în partea de jos a telegondolei.

Traseul este de dificultate medie.

22. **Valea Arsului - Unex - Poienița** (Start/Finiş 45°26'51.0"N 23°25'06.0"E)

Traseul începe în partea de est a Petrilei și urmează inițial un drum local înainte de a intra pe o potecă prin pădure. Traseul urcă destul de mult înainte de a se întoarce și coborî pe lângă lacul Unex și, în cele din urmă, înapoi la punctul său de start original.

Traseul este de dificultate ușoară/medie.

23. **Cheile Roșia** (Start/Finiş 45°26'30.2"N 23°21'44.6"E / 45°27'05.4"N 23°23'09.2"E)

Traseul începe la vest de Petrila și se îndreaptă spre nordul orașului trecând pe lângă Cheile Roșia pe parcurs. Apoi atinge punctul culminant după puțin peste 10 km înainte de a se întoarce în principal pe aceeași rută, cu o mică modificare în porțiunea ulterioară care revine în partea de est a Petrilei.

Traseul este de dificultate ușoară/medie.

24. **Șureanu** (Start/Finiş 45°26'59.1"N 23°24'19.0"E)

Traseul începe în Petrița, urcă pe lângă Cheile Taii spre vârful Sureanu. Apoi continuă urmărind o creastă care face o buclă pentru a se reuni cu traseul original puțin mai departe de Cheile Taii, înainte de a coborî la punctul său de start original.

Traseul este de dificultate medie.

d. 10 Locații de escaladă.

1. Câmpușel Zona de escaladă (45°15'48.6"N 22°52'14.7"E)
2. Valea Ursului Zona de escaladă (45°16'01.0"N 22°52'44.3"E)
3. Boschetarului Zona de escaladă (45°16'10.0"N 22°53'12.5"E)
4. Zona de escaladă nr 5 (45°16'29.1"N 22°53'49.0"E)
5. Clopotnița Zona de escaladă (45°16'24.8"N 22°53'42.4"E)
6. Fallen Rock Zona de escaladă (45°16'06.8"N 22°53'00.7"E)
7. Urzicarului Zona de escaladă (45°16'53.2"N 22°55'33.4"E)
8. Valea de Brazi Zona de escaladă (45°33'91.44"N 23°08'29.08"E)
9. Cheile Valomir Zona de escaladă (45°32'49.31"N 23°13'72.12"E)
10. Cheile Taii Zona de escaladă (45°47'39.21"N 23°41'69.71"E)

e. Alte locații conexe:

i. În scopul dezvoltării unui posibil parc de ape repezi:

1. Locația confluenței râurilor Jiul de Vest și Jiul de Est (45°36'91.89"N 23°36'69.10"E)
2. Jiul de Vest în locul barajului din Lupeni (45°36'20.77"N 23°24'67.42"E)
3. Jiul de Vest în locația Parcului Fazela din Uricani (45°33'38.43"N 23°12'42.16"E)

ii. În vederea dezvoltării unui centru dedicat de mountain bike cross-country (până la standardele UCI XCO);

4. Zona situată la sud de Petrița, în jurul Lacului Maleia (45°25'57.0"N 23°23'28.3"E)
5. Zona Unex (45°26'01.9"N 23°25'50.5"E)

La finalizarea întâlnirii de follow up realizate împreună cu stakeholderii locali din Petrița (reprezentanții municipalității și reprezentanții organizației guvernamentale locale „San Montan”), am efectuat o vizită în teren, în zona lacului UNEX. Această locație oferă un potențial considerabil pentru dezvoltarea centrului vizat și este în concordanță și cu planurile municipale de investiții viitoare. Mai multe informații despre această locație pot fi găsite în rezumatul întâlnirii din Petrița, redat mai jos.

III. ÎNTÂLNIRI/CONSULTĂRI CU STAKEHOLDERII LOCALI

În ceea ce urmează sunt prezentate, în primul rând, rezumatele întâlnirilor inițiale cu stakeholderii locali realizate în timpul primei vizite în Vale. Acestea sunt urmate de rezumatele întâlnirilor care au avut loc în timpul celei de-a doua vizite pe teren. Având în vedere că întâlnirile celei de-a doua vizite au avut loc în principal cu reprezentanții municipalităților, prin intermediul acestora au fost deduse nevoi specifice de infrastructură și au fost comunicate planuri deja existente de investiții turistice, la nivelul fiecărui UAT. În cazul în care municipalitățile au putut furniza informații despre locațiile vizate și proiect, aceste detalii sunt relatate în cadrul fiecărui rezumat individual al întâlnirii.

Pe parcursul întâlnirilor inițiale, a fost implicat un număr mic de stakeholderi și persoane implicate în mod deosebit în activități recreative în aer liber, în Valea Jiului. Scopul acestor discuții a constat în evaluarea inventarului de trasee și de locații de recreere în aer liber din regiune, precum și identificarea stării lor actuale. Totodată, pe parcursul întâlnirilor au avut loc și discuții suplimentare cu privire la elementele de infrastructură, abordarea deficiențelor și elaborarea de strategii de îmbunătățire. Aceste întâlniri au condus la furnizarea unei liste de trasee și locații inventariate, însoțite de feedback cu privire la potențialul de dezvoltare în alte zone.

a. *Întâlniri inițiale:*

1. A avut loc o întâlnire cu Dana Bates, fondatorul ONG-ului „New Horizons Foundation”, care activează în regiune de mulți ani, contribuind activ la dezvoltarea și cartografierea traseelor de ciclism montan. El a oferit informații semnificative cu privire la potențialul zonei și, de asemenea, a subliniat nevoile cele mai pregnante și intervențiile necesare pentru a îmbunătăți experiența turistică locală. În plus, Dana a oferit feedback substanțial cu privire la problemele existente, cum ar fi problemele de proprietate a terenurilor, lipsa abilităților disponibile, cultura slabă a recreerii în aer liber în comunitatea locală și problemele legate de extinderea acesteia.
2. A avut loc și o întâlnire cu Felipe Silva, un localnic de origine braziliană și un pasionat al escaladei, precum și fondatorul „Fără Limite”, singura sală de escaladă în funcțiune din regiune. Felipe lucrează deja cu tinerii din Vulcan și este una dintre cele mai informate persoane din Vale în ceea ce privește zonele de escaladă, atât din perspectiva stării lor actuale, cât și referitor la potențialul existent. Feedback-ul său a oferit informații cu privire la locurile care sunt deja cunoscute cât și nivelul lor de calitate. De asemenea, a furnizat feedback substanțial cu privire la ceea ce este necesar din punct de vedere al infrastructurii pentru a îmbunătăți accesul în zonele de escaladă, precum și ceea ce este necesar pentru a îmbunătăți participarea comunității locale la activități ce țin de escaladă, ca alternativă de petrecere a timpului în aer liber. Vor avea loc și alte discuții cu Felipe pentru a aborda detalii mai amănunțite privind prioritizarea nevoilor de infrastructură în zonă.
 - O a doua întâlnire cu Felipe a avut loc online, chiar înaintea celei de-a doua vizite pe teren. În timpul acestei vizite, el a prezentat eforturile organizației sale (exemplare) de atragere a tinerilor și a indicat că are o bună colaborare cu Primăria Vulcan, care i-a oferit o clădire pe care o folosește pentru sala sa de escaladă. Felipe a mai specificat că îi lipsește un spațiu necesar pentru: a asigura instruirea în siguranță, pentru escalada cu coardă și că există o necesitate de a extinde clădirea în care activează, atât pentru a putea instrui beneficiarii, cât și pentru a putea găzdui un număr mai mare de tineri.
3. Au fost realizate atât întâlniri, cât și vizite la fața locului cu Marius Bucur, (Proprietar și Fondator al Valea Jiului Outdoor, o inițiativă locală de turism în aer liber bazat pe eBike). Marius a furnizat

informații semnificative cu privire la traseele și rutele din zonă, atât de mountain biking, cât și de drumeții. Marius m-a însoțit în vizitele în teren pentru a identifica locații specifice și pentru a străbate o parte din traseele de ciclism existente atât pe creasta nordică, cât și pe cea sudică a Văii. Pe parcursul vizitelor în teren, el a oferit informații critice privind accesibilitatea, precum și upgrade-urile de infrastructură necesare. De asemenea, el a oferit acces la un număr mare de trasee de localizare geografică (fișiere GPX) precum și la informații detaliate privind calitatea locurilor și traseelor discutate.

b. *Întâlniri de urmărire și suplimentare*

Întâlnire introductivă cu reprezentanții municipalităților

Pentru întâlnirea introductivă cu reprezentanții municipalităților au fost delegate să participe următoarele persoane: Primăria Uricani - Sorin Inel, Primăria Vulcan - Maria Răducanu, Primăria Petroșani - Ovidiu Câmpean și Paula Dragoș, Primăria Aninoasa - Sfia Ion Sfia, Primăria Petrița - Marius Haljiu, ADTI JV - Alexandru Keleman și Elena Pârvan.

Reprezentanții primăriei din Lupeni nu au luat parte la această primă întrevedere, dar a existat o întâlnire ulterioară cu aceștia, precum și cu reprezentanții tuturor municipalităților care au fost prezente la întâlnire.

Întâlnirea avută a fost informativă și promițătoare. Am deschis sesiunea cu o prezentare cuprinzătoare referitoare la rolul consultantului în întocmirea studiului, perspectivele asupra progresului realizat în angajamentul asumat, precum și planurile viitoare de acțiune. Subiectul central al prezentării s-a concentrat pe potențialul turismului în aer liber în Valea Jiului, în special în ceea ce privește ciclismul montan, drumețiile/alergarea montană, escalada și activitățile pe ape repezi. În acest sens, au fost împărtășite concluziile rezultate prin examinarea inițială a infrastructurii existente și au fost subliniate intervențiile esențiale necesare pentru susținerea dezvoltării turismului în aer liber, în regiune.

Un aspect important dezbătut în timpul întâlnirii a făcut referire la abundența de trasee turistice din zonă. Cu toate acestea, s-a accentuat necesitatea organizării acestora, ținând cont de suprapunerea mai multor trasee și redarea incoerentă și lipsită de conectivitate. Pentru a rezolva aceste probleme, a fost propusă stabilirea unei structuri mai clare pentru rețeaua de trasee, reducerea numărului de trasee și posibilitatea dezvoltării de rute tematice sau rute de interes. Această măsură strategică are ca scop îmbunătățirea experienței generale pentru pasionații de drumeție și activități în aer liber.

Pe parcursul întâlnirii s-a pus un accent deosebit și pe nevoia de sprijin semnificativ pentru sectorul de escaladă, având în vedere existența numeroase zone de escaladă cu potențial ridicat din Valea Jiului. În directă legătură a fost subliniată nevoia de dezvoltare a unui mediu propice pentru alpiniști și asigurarea sustenabilității acestei activități.

Alte activități promițătoare din punct de vedere turistic sunt cele legate de apele repezi: rafting-ul și kayaking-ul. Au fost identificate trei potențiale locații pentru dezvoltarea unui parc de ape repezi. Gândit nu doar ca o atracție turistică, ci și ca o locație sportivă care aduce și un beneficiu social local, acest parc poate asigura creșterea economică și recreațională a regiunii.

În plus, propunerea pentru dezvoltarea unui Bike Park cu specific gravitațional și a unui Centru de Trasee UCI XCO aduce o abordare cuprinzătoare în dezvoltarea turismului în aer liber. Aceste inițiative, similare

cu Parcul de Ape Repezi, au potențialul de a aduce beneficii semnificative atât turismului, cât și comunității locale.

În concluzie, întâlnirea cu reprezentanții UAT-urilor a reprezentat o bază solidă pentru eforturile de colaborare între consultant și municipalități. Potențialul pentru un sector de turism în aer liber bine organizat și în plină dezvoltare în Valea Jiului este evident, iar cu o planificare strategică și cu implicare colectivă, succesul este real. Reprezentanții UAT-urilor au părăsit întâlnirea cu optimism, asumându-și angajamentul comun de a contribui, pe deplin, la atingerea potențialului maxim al regiunii în ceea ce privește turismul și activitățile în aer liber.

Antreprenor local în domeniul ciclismului montan și al activității în aer liber „Straja Extreme” (Talita și Răzvan Amurăriței, proprietarii Parcului Straja Extreme)

Întâlnirea cu Talita și Răzvan a fost una foarte informativă și a pus în lumină potențialul neexploatat al ciclismului montan în Valea Jiului. Aceștia au dat dovadă de foarte multă încredere în potențialul de dezvoltare a unor activități economice bazate pe valorificarea traseelor de ciclism montan și au evidențiat mai multe intervenții specifice necesare pentru dezvoltarea unui ciclism nișat în regiune.

În primul rând, tinerii antreprenori au subliniat nevoia de a exista un traseu dedicat începătorilor în ciclismul montan, care să fie și ”family friendly”, adică adecvat și pentru activități de ciclism desfășurate în familie. În plus, aceștia au menționat și necesitatea ca traseele de ciclism din regiune să se adreseze unei game mai diverse de bicicliști (cu niveluri diferite de abilități de manevrare a bicicletelor), considerând că diversificarea paletelor de trasee este un pas esențial și ar deschide unui public mai larg ciclismul montan din zonă. În timp ce au recunoscut reputația traseelor de ciclism montan deja existente, aceștia au evidențiat numărul mic al acestora. Această perspectivă se aliniaza cu viziunea și propunerea consultantului de a organiza rețeaua de trasee, în ansamblu, creând o experiență mai coerentă și mai atractivă a activităților desfășurate în aer liber. Talita și Răzvan au evidențiat necesitatea de a exista o zonă de dezvoltare a abilităților de manevrare a bicicletei (Bike Skills Park) și a unui centru de trasee XCO adecvat, care să asigure dezvoltarea abilităților de manevrarea bicicletei atât la nivel de începător, cât și de avansat. Această abordare holistică se aliniaza bine cu viziunea mai largă cuprinsă în acest raport, viziune, care țintește spre conturarea Văii Jiului ca o destinație turistică prietenoasă, cuprinzătoare și coerentă pentru pasionații de activități în aer liber.

Un alt aspect remarcabil subliniat pe parcursul întâlnirii a fost nevoia de a crește nivelul de conștientizare a comunității locale cu privire la oportunitățile și avantajele implicate de practicarea și îmbrățișarea ciclismului montan în Vale. Inițiativele de implicare comunitară sunt cruciale pentru cultivarea sprijinului local și pentru asigurarea faptului că beneficiile turismului în aer liber sunt larg înțelese și acceptate.

Disponibilitatea exprimată de cei doi tineri de a contribui material, inclusiv cu unelte pentru construirea de trasee și servicii de transport pentru constructorii de trasee, reflectă un spirit lăudabil de colaborare. Un astfel de sprijin local este inestimabil pentru realizarea cu succes a proiectelor de dezvoltare a traseelor.

Totodată, Talita și Răzvan au sugerat că ar aduce plus valoare folosirea unui singur bilet de acces (precum un bike park ticket) pentru cele două zone cu potențial în ceea ce privește ciclismul montan: Pasul Vâlcău și stațiunea Parâng. Aceasta ar reprezenta o abordare practică și prietenoasă pentru vizitatori, care nu numai

că îmbunătățește experiența turiștilor, ci și promovează o identitate unificată, integrată și coerentă pentru ciclismul montan din Valea Jiului.

În cele din urmă, tinerii au subliniat nevoia de a stabili un sistem de management adecvat/de întreținere a traseelor, exprimându-și angajamentul față de sustenabilitate pe termen lung a acestora. Aceasta se aliniază cu abordarea consultantului privitoare nu doar la construirea de trasee, ci și la asigurarea întreținerii și sustenabilității economice continue a acestora.

În concluzie, această întâlnirea a reliefat posibilități interesante pentru dezvoltarea ciclismului în Valea Jiului. Perspectivele și sprijinul celor 2 tineri, împreună cu viziunea strategică a consultantului, creează o bază solidă pentru o destinație de ciclism montan în plină dezvoltare, cu beneficii atât pentru turiști, cât și pentru comunitatea locală.

Laurențiu Petreanu, (Principalul Organizator al Red Bull Oslea Hike & Ride, Oslea Run și co-organizator la Retezat Sky Race până în anul 2021)

Având în vedere rolul domnului Petreanu de organizator al mai multor evenimente de alergare montană și a unei competiții de sporturi de iarnă (concursuri desfășurate folosind o parte din rețeaua de trasee din Valea Jiului), discuția cu el s-a concentrat în principal pe nevoile legate de această rețea. Laurențiu a reiterat ceea ce a fost confirmat practic de toate părțile interesate, și anume, faptul că există o nevoie serioasă de a raționaliza rețeaua de trasee. De asemenea, la fel ca și mulți alți factori interesați, a adus în discuție problemele existente legate de întreținerea traseelor, menționând că acestea se datorează și lipsei de claritate cu privire la rețeaua generală de trasee. Au fost vehiculate mai multe idei privind modul de abordare a traseelor. Acestea au inclus externalizarea serviciului de mentenanță, îmbunătățirea capacității umane a SALVAMONT, etc.. Și Laurențiu consideră că este o prioritar să se creeze un sistem de întreținere a traseelor turistice care să degreveze serviciul Salvamont de această sarcină sau să le ușureze această activitate. A fost subliniat și faptul că există inclusiv probleme de natură materială, pornind de la nevoi de bază precum uneltele necesare pentru realizarea efectivă a lucrărilor de întreținere a traseelor. Laurențiu a specificat că, pentru unul dintre evenimentele pe care le-a organizat, a trebuit să curețe/pregătească întregul traseu el însuși, deoarece acesta era complet acoperit de vegetație. Cu toate acestea, el a menționat și faptul că traseul ales s-ar putea să nu fi făcut parte din rețeaua omologată de trasee, consolidând necesitatea de a raționaliza și de a face clară rețeaua de trasee, în ansamblu.

Întâlnirea cu reprezentantul Primăriei Municipiului Petroșani (Paul Ponycski, administrator al Stațiunii Parâng)

Întâlnirea cu reprezentantul din Petroșani (puternic conectat cu zona de schi Parâng și un bun constructor de trasee de ciclism montan cu o vastă experiență practică), a furnizat perspective valoroase în ceea ce privește potențialul dezvoltării ciclismului montan în Valea Jiului, cu accent specific pe muntele Parâng. Convingerea puternică a reprezentantului că zona oferă teren excelent pentru extinderea rețelei de trasee existente stabilește un ton optimist pentru viitorul ciclismului montan în regiune. Experiența sa în construirea de trasee (fiind constructorul singurului traseu de ciclism montan adecvat de pe muntele Parâng), a adăugat o dimensiune practică discuției. Propunerea de a dezvolta, în Parâng, o zonă de "îmbunătățire a abilităților de manevrare a bicicletei"/Bike Skills Park, care să includă un traseu mai ușor și elemente precum sărituri și coborâri - reprezintă o abordare ce atrage după sine diversificarea ciclismului și dedicarea acestuia unei game mai largi de bicicliști. Această propunere se aliniază bine cu viziunea mai

largă de a crea o experiență diversă și cuprinzătoare pentru practicanții de ciclism montan cu niveluri diferite de abilități. Identificarea zonelor clare din pădure pentru dezvoltarea potențială a traseelor indică o abordare strategică în utilizarea peisajului natural. Recunoașterea faptului că traseele de ciclism create în Parâng ar fi dedicate celor care sunt "experți" în acest domeniu - din cauza terenului abrupt - adaugă o provocare care ar putea atrage mai mulți bicicliști experimentați în căutarea experiențelor generatoare de adrenalină. Menționarea, în discuția cu Paul, a existenței unui fost traseu de DH (Downhill) sub unul dintre telescaune reprezintă o oportunitate interesantă de a readuce la viață un element de identitate a zonei montane Parâng. Acest lucru nu numai că adaugă valoare varietății de trasee de ciclism deja existente în zonă, dar și trezește nostalgia și evidențiază "moștenirea" Văii în ceea ce privește ciclismul montan. Un punct critic dezbătut în discuția cu Paul a fost acela referitor la necesitatea unui sistem robust de gestionare a traseelor. Reprezentantul Primăriei Petroșani a subliniat neglijarea recentă a traseelor din cauza absenței personalului dedicat întreținerii acestora. Această perspectivă subliniază importanța stabilirii unei infrastructuri durabile pentru a asigura întreținerea regulată și longevitatea rețelei de trasee. Mentenanța traseelor, în trecut, a avut un impact pozitiv și a atras vizitatori din orașe îndepărtate pentru experiențe de 1 sau mai multe zile, arătând beneficiile economice potențiale ale unei rețele de trasee bine întreținute. Perspectiva de a atrage vizitatori de la 3 la 4 ore distanță (și, eventual, chiar mai departe) semnifică atractivitatea regională a ofertei de ciclism montan. Discuția a relatat, de asemenea, faptul că o rețea extinsă de trasee ar încuraja vizitatorii să rămână mai mult timp, contribuind la o experiență mai imersivă pentru oaspeți și, în mod crucial, generând câștiguri economice mai mari pentru comunitățile locale. În concluzie, întâlnirea cu reprezentantul Primăriei din Petroșani aduce în prim plan o perspectivă practică în ceea ce privește planurile de dezvoltare a ciclismului montan în regiune. Combinarea expertizei locale, a ideilor strategice de dezvoltare a traseelor și înțelegerea clară a necesității gestionării traseelor creează o bază solidă pentru creșterea previzionată a ciclismului montan în zona munților Parâng și în Valea Jiului, în ansamblu.

Întâlnirea cu reprezentanții Primăriei din Lupeni (Condoiu Cristofor de la Primăria Lupeni)

În întâlnirea cu reprezentanții Primăriei Lupeni, s-a pus accentul pe planurile municipiului de a consolida infrastructura turismului în aer liber în jurul stațiunii de schi Straja, transformând-o într-o destinație turistică pe tot parcursul anului. După o revizuire inițială a eforturilor depuse de ADTI JV pentru colectarea și inventarierea activelor de infrastructură și nevoilor legate de dezvoltarea turismului în aer liber, municipiul a prezentat un plan cuprinzător, aflat în prezent în dezvoltare, care conturează diverse componente menite să îmbunătățească funcționalitatea stațiunii.

Dezvoltările propuse includ:

1. Trasee de aventură:

- Traseu 1: 379m
- Traseu 2: 319m
- Traseu 3: 91m
- Traseu 4: 186m
- Traseu 5: 362m
- Traseu 6: 250m

2. Traseu Junior de MTB:

- Lungime: 506m

3. Pista de bob:

- Lungime: 1030m

4. Clădire administrativă:

- Suprafață: 527 mp
- Funcții: Casa de bilete, depozit de echipamente, spațiu pentru angajați, post de pază

5. Zonă de camping:

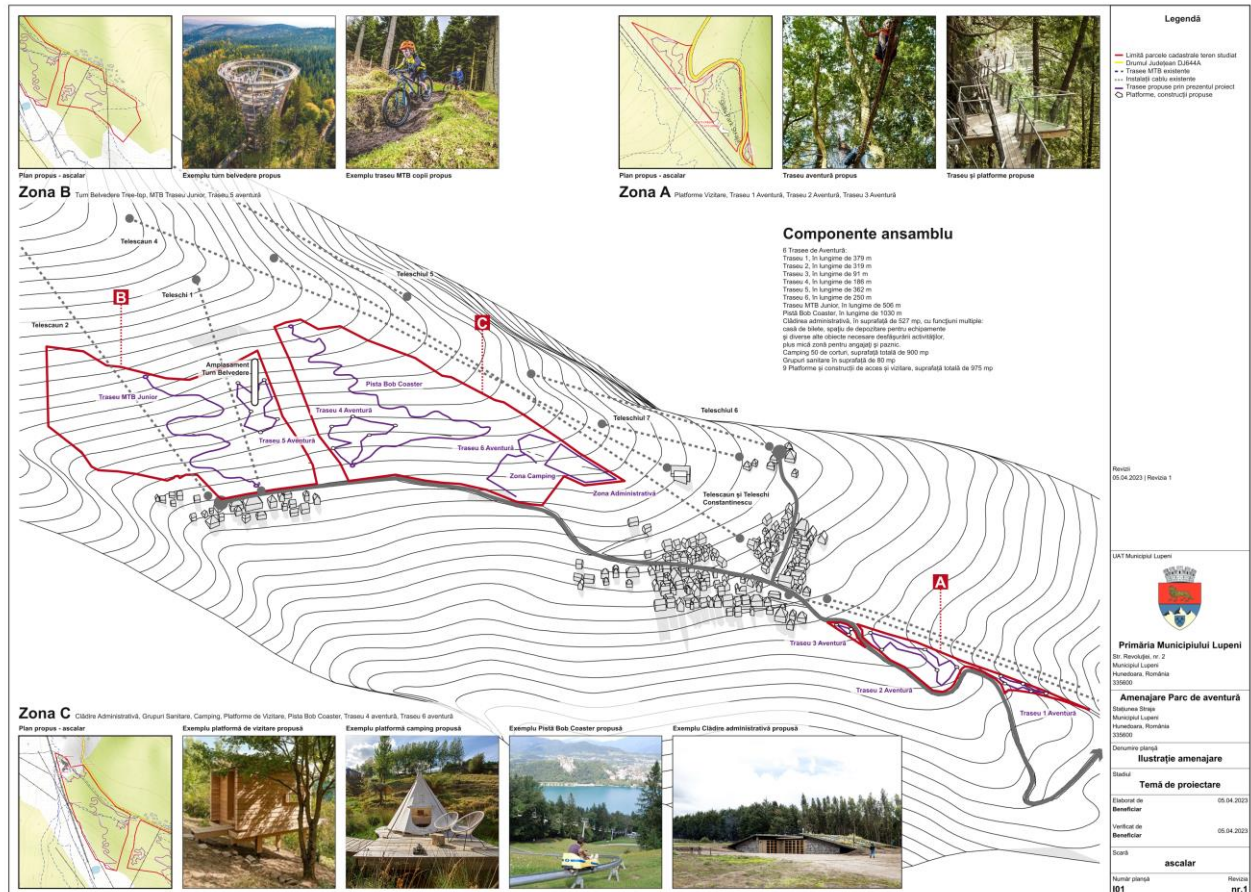
- Capacitate: 50 corturi
- Suprafață totală: 900 mp

6. Facilități sanitare:

- Suprafață: 80 mp

7. Platforme și structuri de acces/vizitare:

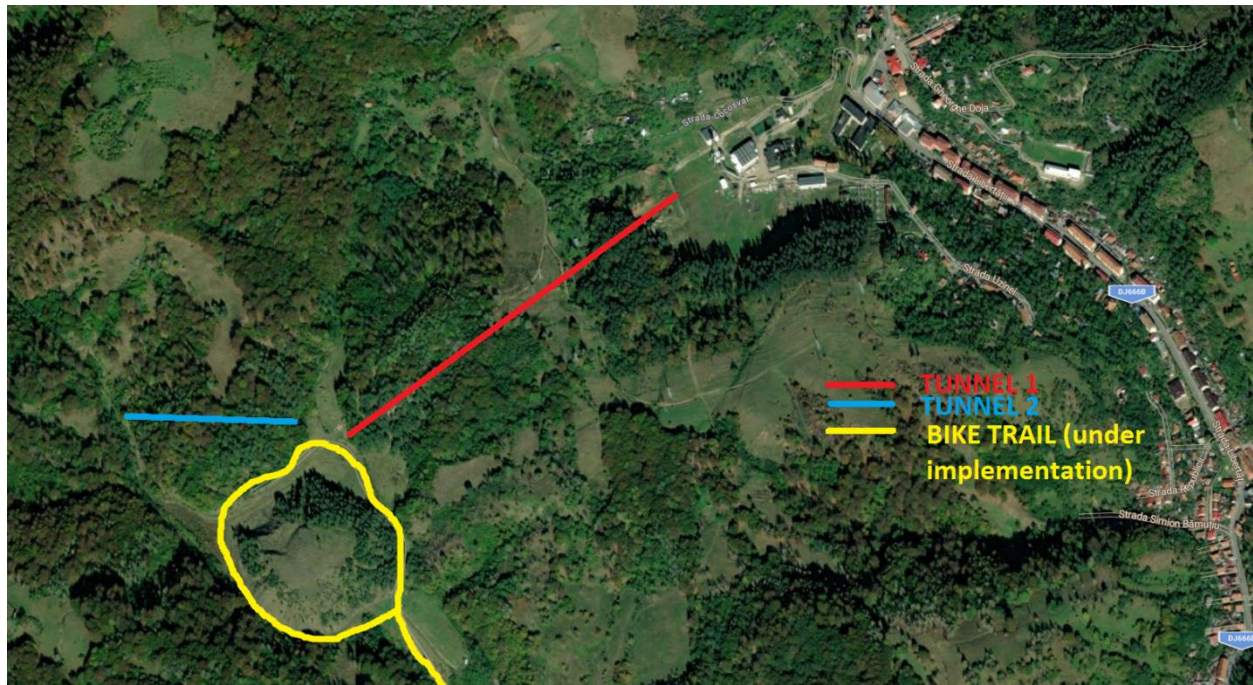
- Suprafață totală: 975 mp



În timpul întâlnirii, reprezentanții au prezentat stadiul actual al proiectului, care implică pregătirea documentației tehnice necesare pentru implementare. Municipiul Lupeni țintește deja o sursă de finanțare pentru întregul proiect (de 8.000.000,00 de euro) pentru care poate aplica de îndată ce documentația tehnică este finalizată. Municipiul a exprimat nevoia de asistență tehnică în pregătirea acestei documentații pentru a accelera dezvoltarea proiectului și aplicarea cu acesta în vederea finanțării. Totodată, reprezentanții UAT-ului au specificat că orice sprijin în acest sens ar contribui semnificativ la implementarea cu succes a planurilor conturate pentru stațiunea de schi Straja. (Planul de dezvoltare a Parcului de Aventură Straja poate fi văzut mai jos.)

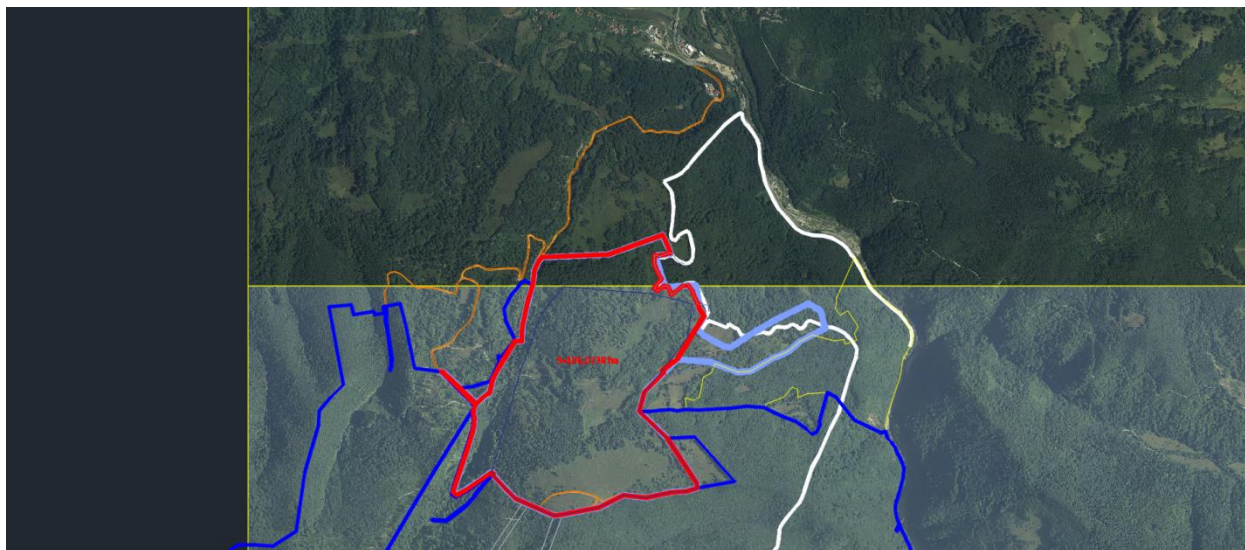
Întâlnirea cu reprezentanții Primăriei din Aninoasa (Sfia Ion - Viceprimar al Primăriei Aninoasa)

În întâlnirea cu reprezentanții Primăriei Aninoasa ne-am concentrat pe două potențiale proiecte de dezvoltare a infrastructurii, menite să promoveze turismul în aer liber în întreaga regiune a Văii Jiului. Prima propunere implică reabilitarea a două foste tuneluri miniere, cu o lungime de aproximativ 800 de metri și 200 de metri. Planul implică folosirea acestor tuneluri miniere ca punct de plecare al unui traseu de drumeție și ciclism care leagă orașul cu traseul transversal al crestei nordice a Văii Jiului, care face trecerea spre zona de Vest a Parcului Național Retezat.



Locația tunelurilor: 45°24'29.6"N 23°18'26.9"E

A doua propunere implică dezvoltarea unei zone de recreere în apropierea Cabanei Gambrinus. Această zonă ar servi ca un centru de recreere în aer liber, conectându-se direct cu creasta sudică de deasupra Văii. În plus, există planuri de a înființa facilități de camping în această locație, abordând o nevoie urgentă în



Vale.

Locația acestei zone se află în apropierea $45^{\circ}21'56.7''N$ $23^{\circ}21'52.0''E$

Ambele proiecte își propun să stimuleze turismul în aer liber și recreere din regiune, contribuind la dezvoltarea economică și socială a Văii Jiului. Cu toate acestea, comparându-le, a doua propunere (care implică dezvoltarea zonei de recreere în apropierea Cabanei Gambrinus) pare să aibă mai mult potențial din mai multe motive. În primul rând, locația Cabanei Gambrinus oferă o poziție strategică pentru iubitorii de activități în aer liber, conectându-se direct la creasta sudică și oferind acces la Muntele Parang. Această conectivitate crește atractivitatea generală a zonei și deschide oportunități pentru o gamă extinsă de activități în aer liber.

În al doilea rând, includerea facilităților de camping în zona Cabanei Gambrinus răspunde unei nevoi semnificative la nivelul întregii Văi. Lipsa facilităților de camping a fost identificată ca o lacună în infrastructura actuală de turism, iar abordarea acesteia este crucială pentru atragerea unei game diverse de vizitatori.

În cele din urmă, proiectul din zona Cabanei Gambrinus adaugă valoare caracteristicilor naturale deja existente ale crestei montane sudice, asigurând o simbioză naturală a peisajului cu infrastructura necesară, adiacentă. Această abordare armonioasă va îmbunătăți experiența generală a turiștilor și va contribui la dezvoltarea durabilă a turismului în aer liber, în întreaga regiune.

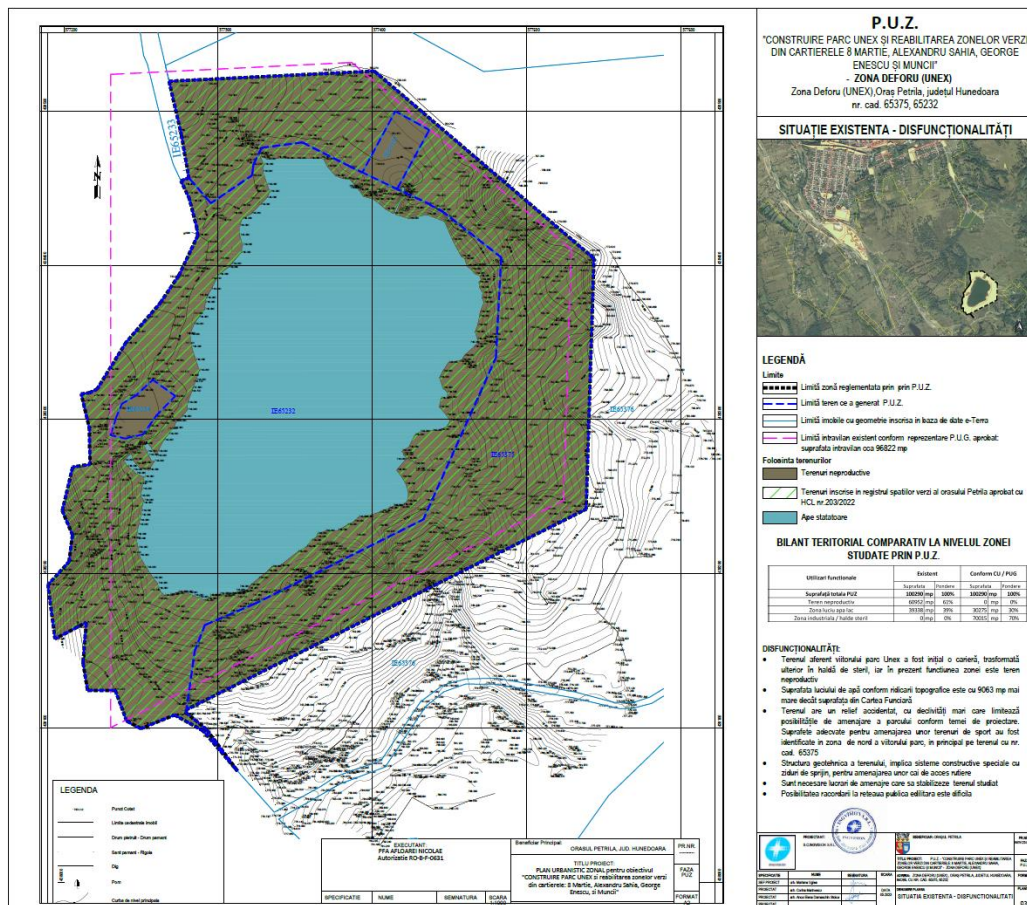
În concluzie, în timp ce ambele proiecte de infrastructură propuse pot capacita experiența turistică, dezvoltarea zonei de recreere din apropierea Cabanei Gambrinus pare să aibă un potențial mai mare datorită poziției sale strategice, a furnizării de facilități de camping și ca urmare a îmbinării armonioase cu mediul natural înconjurător. Acest proiect poate satisface nevoile imediate ale iubitorilor de activități în aer liber, poate contribui la creșterea pe termen lung și asigurarea sustenabilității turismului în zonă.

Întâlnirea cu reprezentanții Primăriei din Petrila (Primăria Petrila – viceprimar Marius Haljiu, San Montan - Erika Santa, alte părți interesate - Cristi Draghici, Vasile Laurentiu Sorin)

Întâlnirea cu reprezentanții Primăriei Petrila și principalii actori locali din sectorul turismul outdoor, în special Erika Santa dintr-o organizație non-profit locală (San Montan), a conturat o imagine cuprinzătoare a eforturilor depuse pentru susținerea dezvoltării integrate a activităților de recreere în aer liber și a turismului, în Jiu Valley.

Discuția a început cu o revizuire a potențialului zonei în ceea ce privește turismul outdoor, pornind de la situația redată în raportul inițial. Inițial s-a luat în considerare Lacului Maleia pentru dezvoltarea unui centru de trasee XCO MTB, dar au apărut preocupări cu privire la utilizarea actuală a zonei și la problemele de proprietate asupra terenurilor. Ca atare, reprezentanții municipalității au propus o locație alternativă, Lacul Unex. Aceștia au menționat dorința lor de a dezvolta, în viitor, Lacul Unex într-o zonă sportivă și de recreere. Totodată, reprezentanții Orașului Petrila au subliniat faptul că dezvoltarea unei rețele de trasee XCO MTB în acest loc nu numai că se va alinia cu planurile lor existente, dar va capacita zona și o va face mai atractivă, astfel contribuind la dezvoltarea acesteia, atât din perspectiva socială, cât și economică.

Lacul Unex (bazat pe coordonate 45°26'01.9"N 23°25'50.5"E)





Codul de verificare din acest poartă fi folosit pentru verificarea autenticitatii documentului la adresa <http://www.ancpl.ro/verificare> Pag. 1 din 2

Reorientarea spre Lacul Unex atrage după sine posibile noi provocări, dar și subliniază angajamentul municipalității de a dezvolta turismul outdoor în mod integrat, intercorelat cu proiectele existente, promovând astfel o abordare mai coerentă și sinergică. În plus, municipalitatea a invitat la discuții și stakeholderii locali, inclusiv organizația Erikei Santa, acest fapt indicând viziunea comună a acestora de a raționaliza și optimiza rețelele de trasee, atât de drumeție, cât și de ciclism montan. Efortul colaborativ de a simplifica și organiza rețelele de trasee, extinzându-se până în regiunea imediată din nordul municipalității, reflectă o abordare holistică a dezvoltării turismului în aer liber.

Implicarea Erikei Santa, în special în organizarea activităților și evenimentelor de mountain bike pentru tinerii locali și pentru comunitatea extinsă, adaugă o dimensiune centrată pe comunitate. Inițiativele de colaborare discutate se aliniază cu contextul mai larg al promovării implicării sociale și dezvoltării economice prin activitățile de recreere în aer liber. În concluzie, întâlnirea de la Petrila a evidențiat o colaborare dinamică între municipalitate, stakeholderii locali și entuziaștii turismului în aer liber.

Concentrarea pe Lacul Unex pentru dezvoltarea unui centru de trasee XCO MTB, alături de angajamentul de a raționaliza rețelele de trasee turistice, exemplifică o abordare strategică și inclusivă a dezvoltării integrate în întreaga Vale a Jiului. Întâlnirea nu a abordat doar provocările legate de locație, ci a evidențiat și potențialul pentru o creștere durabilă care echilibrează aspectele sociale, economice și recreative.

Întâlnirile cu reprezentanții SALVAMONT (în primă fază cu Remus Popescu, șeful Salvamont Parang și ulterior cu Ovidiu Bodean, șeful Salvamont Hunedoara, alături de Anca Rusu, managerul destinației ecoturistice Țara Hațegului și Asociația de Turism Retezat)

Întâlnirile cu reprezentanții SALVAMONT au oferit o imagine esențială cu privire la rolul și nevoile lor la nivelul Văii Jiului. Discuțiile purtate s-au concentrat pe dezvoltarea traseelor de drumeție și ciclism și impactul acestora asupra sectorului mai larg de recreere în aer liber și turism.

Partea 1: Perspective locale din zona Munților Parâng

- *Provocări de personal:* Salvamont se confruntă cu o lipsă critică de personal plătit, limitând capacitatea lor de a răspunde instant la operațiuni de salvare și cele de întreținere a traseelor. Cu toate că se folosesc voluntari, persistă provocări organizaționale și administrative.
- *Nevoia de resurse mai bune:* Există o nevoie urgentă de active fizice îmbunătățite, cum ar fi modernizarea refugiilor montane care se deteriorează și îmbunătățirea echipamentului pentru salvare, respectiv cel de întreținere a traseelor.

Partea 2: Perspective și soluții la nivel de județ

- *Probleme legale și structurale:* Clasificarea legală a SALVAMONT ca serviciu public național impune constrângeri, în special în deciziile privind personalul. Depășirea acestor obstacole legale la nivel regional și local rămâne dificilă din cauza legislației naționale.
- *Dezvoltarea infrastructurii:* Salvamont are nevoie de sprijin pentru a-și stabili o bază de permanență în Uricani. Acest sprijin implică achiziționarea de noi containere de lucru, spațioase și ridicarea unei clădiri corespunzătoare. Există o nevoie semnificativă de modernizare a refugiilor montane existente în care activează în teren echipele SALVAMONT. În plus, este crucială modernizarea infrastructurii de urgență, prin crearea derheliport-uri, de exemplu.
- *Abordări și succese colaborative:* Discuțiile au evidențiat soluții potențiale, cum ar fi externalizarea întreținerii traseelor către ONG-uri locale și implicarea voluntarilor SALVAMONT, deși provocările legale naționale sunt complexe. Succesul Edo-destinației Țara Hateg în dezvoltarea traseelor turistice și organizarea de evenimente majore subliniază importanța dezvoltării traseelor de înaltă calitate în stimularea turismului.

Impactul global asupra dezvoltării în Valea Jiului: Provocările cu care se confruntă Salvamont, inclusiv lipsa de personal, limitările de resurse și constrângerile legale, afectează direct dezvoltarea recreerii în aer liber și a turismului în Valea Jiului. Eforturile de colaborare și accentul pe infrastructura traseelor pot stimula creșterea turismului. În concluzie, întâlnirea a evidențiat nevoile imediate ale Salvamont și provocările legale cu care se confruntă, subliniind importanța depășirii acestor obstacole pentru dezvoltarea integrată mai largă a ofertei în aer liber și a turismului în Valea Jiului. Colaborarea și susținerea la diferite niveluri vor fi esențiale pentru a aborda aceste provocări și a debloca întregul potențial al ofertei de recreere în aer liber a regiunii.

Întâlnirea cu reprezentanții Primăriei din Vulcan (Maria Răducanu și Ovidiu Drăgoi, Primăria Vulcan)

În întâlnirea cu reprezentanții Primăriei Municipiului Vulcan, discuțiile s-au concentrat pe susținerea valorificării pe tot parcursul anului a telegondolei (stațiunii de schi) deasupra orașului. Întâlnirea, abordată cu o perspectivă mai largă, a luat în considerare impactul potențial asupra dezvoltării integrate a recreației în aer liber și a turismului în Valea Jiului.

Principalele domenii de discuție:

1. Dezvoltarea traseelor pentru mountain biking:

- Traseul existent pentru mountain biking pe terenul telegondolei, deși în stare proastă și gestionat ineficient, a confirmat valoarea investiției în dezvoltare suplimentară. Primăria, care deține telegondola și majoritatea terenului, a exprimat interesul în îmbunătățirea și extinderea rețelei de trasee.

2. Dezvoltarea unui parc pentru biciclete (Bike Park):

- Primăria, recunoscând potențialul, a discutat planurile de dezvoltare a unui parc pentru biciclete în această locație. Cu deținerea telegondolei și a unei suprafețe semnificative de teren, s-a recunoscut ușurința dezvoltării de trasee suplimentare. S-au recunoscut dificultățile legate de parcelele de teren în proprietate privată, dar s-au considerat gestionabile.

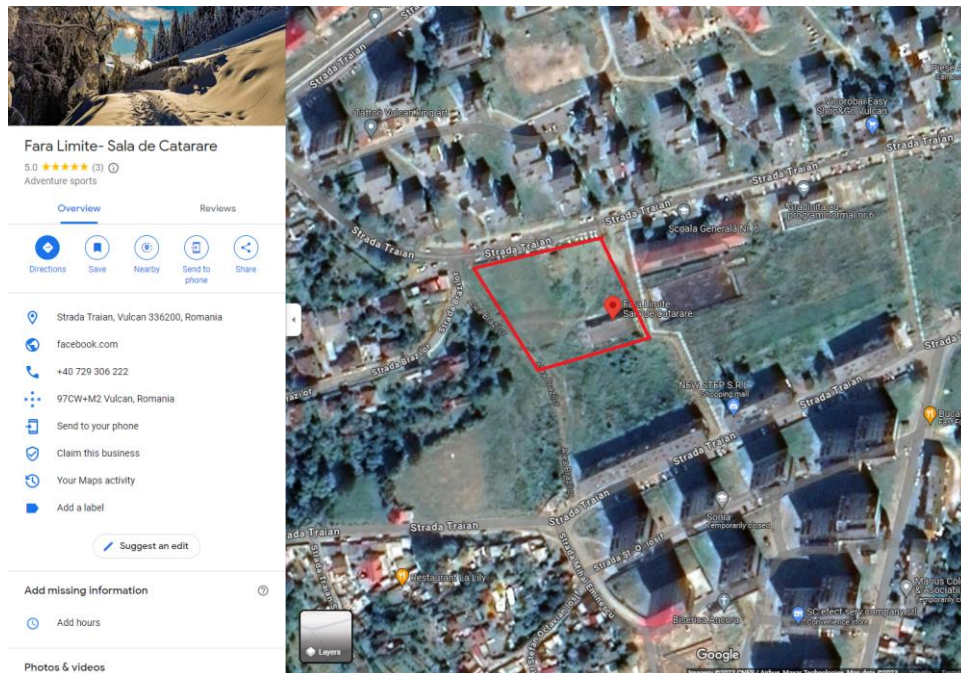


1. Traseu pentru familii - "Family Flow Trail":

- Atât primăria, cât și operatorii privați au exprimat interesul pentru dezvoltarea unui traseu corespunzător pentru familii ca principală atracție. Acest lucru se aliniază cu obiectivul mai larg de a atrage entuziaști ai mountain biking-ului în zonă și de a îmbunătăți oferta generală de recreere.

2. Extinderea sălii de cățărare:

- În contextul discuțiilor de dezvoltare care implicau clubul local de escaladă, Fără Limite - Sala de Cățărare, și primăria, extinderea sălii de cățărare a devenit un proiect esențial. Clubul, renumit pentru implicarea sa activă în programele pentru tineret și dezvoltarea escaladei în Valea Jiului, a subliniat necesitatea urgentă de a-și extinde facilitățile, inclusiv escalada în frânghie și bouldering.
- Au fost examinate mai multe căi pentru extinderea facilităților sălii de cățărare, una dintre opțiuni implicând achiziționarea unei clădiri suplimentare. Cu toate acestea, considerațiile legate de costuri și complexitatea administrativă au avut un mare impact în procesul decizional. După o evaluare atentă, s-a decis colectiv că abordarea cea mai fezabilă ar implica adaptarea și extinderea sitului actual pentru a putea satisface nevoile crescânde de capacitate. Această alegere strategică reflectă un echilibru practic între aspirațiile clubului pentru creștere și realitățile unei extinderi rentabile în cadrul municipiului.
- Primăria Vulcan a arătat un interes semnificativ și a oferit feedback pozitiv pentru ambele idei legate de parc pentru biciclete și extinderea sălii de cățărare. S-au recunoscut beneficiile potențiale pentru implicarea locală, turism și dezvoltarea generală a recreației în aer liber.



Contextul mai larg al dezvoltării în Valea Jiului:

- Angajamentul de a îmbunătăți traseele de mountain biking și de a dezvolta un parc de biciclete se aliniază cu obiectivul mai amplu al dezvoltării integrate a recreației în aer liber și a turismului în Valea Jiului.
- Recunoașterea parcelelor private și disponibilitatea de a lucra în jurul lor reflectă o abordare colaborativă pentru a asigura o dezvoltare responsabilă și durabilă.
- Extinderea facilităților de escaladă abordează interesul crescând pentru activitățile de escaladă și implicarea tinerilor, contribuind la atractivitatea generală a Văii Jiului ca destinație în aer liber.

În rezumat, întâlnirea cu Primăria Vulcan a evidențiat o abordare proactivă în dezvoltarea resurselor de recreere în aer liber. Discuțiile referitoare la dezvoltarea traseelor de mountain biking, crearea unui parc de biciclete și extinderea facilităților de escaladă contribuie nu numai la atractivitatea locală a Vulcanului, ci și la viziunea mai largă de a poziționa Valea Jiului ca destinație comprehensivă și atrăgătoare pentru recreere în aer liber. Feedback-ul pozitiv din partea primăriei indică angajamentul pentru implementarea cu succes a acestor proiecte.

Întâlnire la Uricani (Primăria Uricani - Sorin Inel)

Întâlnirea cu Uricani a acoperit trei domenii principale și a confirmat tendințele de dezvoltare a nevoilor pentru Valea Jiului. În primul rând, Uricani a fost singura municipalitate care a manifestat un interes substanțial în dezvoltarea unui parc de rafting, (în locația identificată în timpul evaluării/raportului inițial, pe râul Jiul de Vest la locația Parcul Fazela din Uricani - 45°33'38.43"N 23°12'42.16"E). Reprezentantul municipalității a informat primarul despre acest concept după ce acesta a fost prezentat la prezentarea inițială în grup din aceeași săptămână și a primit de la acesta o indicație clară că municipalitatea este cu siguranță interesată de un astfel de proiect. De asemenea, reprezentantul a indicat și a prezentat numărul de trasee de drumeție pe care le-a marcat, pentru care a creat urme GPX și pe care le-a întreținut personal. El a menționat că, deși este voluntar la Salvamont, organizația nu dispune de resurse umane și echipamente suficiente pentru a întreține și controla în mod corespunzător rețeaua de trasee. A fost de acord că există nevoia de a stabili un mecanism care să permită îmbunătățirea întreținerii și semnalizării traseelor. De asemenea, a indicat că ar fi necesar un anumit nivel de curățare și semnalizare a traseelor pe ambele creste nordice și sudice, deoarece ambele lipseau în prezent. A fost, de asemenea, complet de acord cu necesitatea dezvoltării zonelor de escaladă, indicând cu precizie că majoritatea zonelor disponibile pentru dezvoltare se află în limitele municipiului Uricani.

În final, întâlnirea a fost foarte eficientă și a confirmat nevoia de raționalizare a traseelor, precum și dorința lor de a dezvolta activități de rafting și escaladă în cadrul municipalității.

IV. Concluzii generale și rezumat integrat al întâlnirilor:

Seria de întâlniri cu reprezentanții din diverse municipalități și părți interesate din Valea Jiului a pus bazele unui plan de dezvoltare cuprinzător și integrat, pentru recreație și turism în aer liber. Prezentările consultantului au evidențiat potențialul neexploatat al regiunii, concentrându-se pe domenii cheie precum ciclismul montan, drumeții/alergare pe poteci, alpinism și vâslire pe ape repezi/caiac.

Observații cheie:

1. Organizarea rețelei de trasee:

- S-a recunoscut existența actuală a numeroaselor trasee în zonă, dar lipsa de organizare și suprapunerea traseelor reprezintă o provocare.
- Propunerea de a stabili o structură mai clară a rețelei de trasee, reducând numărul de trasee și creând rute tematice, are ca scop îmbunătățirea în ansamblu a experienței în aer liber.

2. Dezvoltarea ciclismului montan:

- Informațiile oferite de operatorii locali de ciclism montan au subliniat necesitatea unei piste adecvate pentru familii, a unor zone de dezvoltare a abilităților și a unui centru XCO corespunzător.
- Propunerea unui parc de biciclete cu accent pe gravitație și a unui centru de trasee UCI XCO se potrivește cu viziunea mai largă a unei destinații multilaterale de ciclism montan.

3. Vâslire pe ape repezi și caiac:

- Locațiile identificate pentru un parc de vâslire pe ape repezi sunt promițătoare atât pentru turism, cât și pentru beneficiile sociale locale.
- Recunoașterea potențialului de creștere economică și recreativă asociat activităților de vâslire pe ape repezi.

4. Dezvoltarea alpinismului și a aventurii:

- Accentul pe nevoia de sprijin semnificativ pentru alpinism în zonele de înaltă calitate din Valea Jiului.
- Propuneri pentru extinderea facilităților de escaladă, dezvoltarea zonelor de escaladă și integrarea în cluburile locale de escaladă.

5. Colaborarea cu municipalitățile:

- Fiecare municipalitate și-a exprimat interesul și angajamentul pentru diferite proiecte, demonstrând un efort colaborativ către dezvoltarea integrată.
- Disponibilitatea de a aborda tema parcelelor private și de a lucra în colaborare asigură o dezvoltare responsabilă și durabilă.

6. Întreținerea traseelor și provocările întâmpinate de Salvamont:

- Întâlnirile cu Salvamont au evidențiat provocări importante, inclusiv lipsa de personal și de active fizice, constrângeri legale și necesitatea infrastructurii.
- **Pentru a rezolva aceste provocări, au fost discutate soluții colaborative, cum ar fi cooperarea pentru întreținerea traseelor de către organizații locale neguvernamentale.**

7. Schimbări strategice și propuneri alternative:

- Flexibilitatea municipalităților, așa cum s-a văzut în cazul Petrla, care s-a orientat către lacul Unex pentru centrul de trasee XCO MTB, demonstrează capacitatea de adaptare și integrare în proiectele existente.

8. **Extinderea infrastructurii turistice:**

- Propunerile pentru traseele de aventură, traseele MTB, piste pentru bob, clădiri administrative, zone de camping și structuri de vizualizare, indică o abordare holistică a infrastructurii turistice.

9. **Rolul Salvamont este central în susținerea recreerii în aer liber în zonă și există mai multe domenii care necesită investiții:**

- Din toate discuțiile și întâlnirile avute a reieșit rolul Salvamontului în asigurarea unei zone sigure pentru recreerea în aer liber și, deși se confruntă cu dificultăți în creșterea capacității lor umane, există o necesitate de a-i sprijini material ca mijloc de modernizare a capacităților lor, precum și de îmbunătățire a eficienței lor în cadrul capacităților lor umane limitate.

10. Evenimentele și rolul lor în susținerea promovării activelor existente și a celor care urmează să fie dezvoltate în zonă.

- Mai multe părți interesate au recunoscut că există o nevoie mai mare de a sprijini evenimentele și competițiile locale pentru a le dezvolta la o scară mai largă, susținând astfel strategia turistică pentru Valea Jiului.

V. Concluzii și recomandări specifice

Recomandări cuprinzătoare cu raționament integrat

Efectul cumulativ al acestor întâlniri sugerează un viitor promițător pentru turismul și recreerea în aer liber din Valea Jiului. Planificarea strategică, colaborarea dintre consultanți, municipalități și părțile interesate locale, precum și accentul pus pe sustenabilitate și implicarea comunității furnizează o bază solidă. Cu obiective clare și angajamentul de a depăși provocările, Valea Jiului pare pregătită să devină o destinație în aer liber prosperă, bine organizată și atractivă. Feedback-ul pozitiv, optimismul împărtășit și angajamentul tuturor părților indică o hotărâre colectivă de a realiza întregul potențial al ofertelor în aer liber ale regiunii.

1. Rationalizarea și îmbunătățirea rețelei extinse de trasee pentru drumeții și ciclism:

Recomandare

- Stabilirea a patru rute principale: zona Parâng, creasta din Valea de Nord, creasta din Valea de Sud și regiunea din nordul localității Petrla. A se asigura că traseele sunt marcate și pregătite corespunzător.
- A se construi indicatoare pentru toate traseele principale și secundare legale, plasându-le la toate capetele de traseu și intersecțiile de trasee.

- A se moderniza infrastructura digitală pentru a susține rețeaua de trasee, îmbunătățind siguranța și experiența vizitatorilor.

Justificare:

Siguranță și Conservare: Actuala lipsă de organizare din rețeaua de trasee pune în pericol siguranța și amenință conservarea ecosistemelor fragile. O rețea bine coordonată cu semnalizare corespunzătoare asigură deplasarea în condiții de siguranță, reducând accidentele și minimalizând impactul asupra mediului înconjurător.

Eficiență în Utilizarea Resurselor: Alocarea eficientă a resurselor devine dificilă fără un sistem de trasee rațional. O rețea sincronizată permite autorităților să se concentreze pe căile bine frecventate, răspunzând prompt la situații de urgență și efectuând în mod eficient întreținerea de rutină.

Experiența Vizitatorilor: O rețea de trasee armonizată contribuie la o experiență de neuitat pentru vizitatori, promovând implicarea comunitară și susținând economia locală. Conexiunile logice între trasee fac explorarea mai ușoară, ademenind vizitatorii să se întoarcă și să recomande și altora destinația. Numărul mare de trasee actuale sunt neorganizate, ceea ce afectează în mod negativ experiența generală a vizitatorilor. Prin reducerea numărului de trasee și crearea de rute tematice care beneficiază de o rețea de trasee mai rațională, regiunea poate oferi o experiență în aer liber mai simplificată și plăcută

Sustenabilitate: Salvamont se confruntă cu provocări serioase, inclusiv lipsa de personal și constrângerile legale. Soluțiile colaborative, cum ar fi externalizarea întreținerii traseelor către ONG-uri locale, abordează aceste provocări în mod durabil, asigurând întreținerea continuă a traseelor.

2. Dezvoltarea parcurilor pentru biciclete la Parâng și Vulcan:

Recomandări

- A se transforma localitatea Vulcan într-o zonă potrivită pentru familii, cu trasee de dificultate ușoară până la medie.
- A se desemna localitatea Parâng pentru ciclism montan pentru nivelul intermediar – expert, cu accentul pus pe traseele mai dificile.
- A se oferi și susține toată documentația necesară și a se finanța dezvoltarea propriu-zisă.

Justificare:

Impactul Economic: Ciclismul montan are potențialul de a stimula economia, atrăgând pasionații în regiune. Realizarea unei analize cost-beneficiu și a studiilor de fezabilitate asigură că investițiile sunt în concordanță cu turismul durabil, maximizând beneficiile economice.

Turismul durabil: O analiză detaliată și documentația tehnică sunt cruciale pentru dezvoltarea turismului durabil. Această abordare protejează împotriva creșterii haotice și asigură succesul pe termen lung în atragerea pasionaților de ciclism montan.

3. Extinderea sălii de escaladă din Vulcan:

Recomandare

- Sprijinirea pregătirii documentației și a finanțării pentru extinderea sălii de escaladă din Vulcan.

Justificare:

Implicarea tinerilor: Extinderea sălii de escaladă este în concordanță cu obiectivul de a implica tinerii din regiune. Escalada oferă o activitate sănătoasă și captivantă pentru tinerii localnici, dezvoltând un simț al aventurii și al bunăstării.

Atractivitate turistică: Un centru de escaladă bine susținut sporește atractivitatea regiunii pentru alpiniști și iubitorii de aventură, devenind o potențială atracție turistică de nișă.

Sprijinul local: Creșterea conștientizării locale cu privire la beneficiile ciclismului montan și ale turismului în aer liber este crucială pentru obținerea sprijinului comunitar. Implicarea populației locale asigură un angajament comun pentru dezvoltarea durabilă, contribuind la succesul inițiativelor de turism în aer liber.

4. Centrul XCO de trasee montane din Petrila:

Recomandare

- Finanțarea construcției Centrului de Trasee XCO la Unex, inclusiv furnizarea documentației necesare, precum și construcția propriu-zisă.

Justificare:

Infrastructura turismului: Integrarea centrului de trasee XCO în dezvoltarea în curs a zonei de recreere sportivă, contribuie la o infrastructură turistică solidă. Această extindere este în concordanță cu viziunea mai largă pentru zonă, sporind potențialul de turism.

Adaptabilitate: Printr-o abordare treptată, începând cu documentația proiectului și ajustându-se în funcție de considerentele bugetare, se evidențiază adaptabilitatea. Aceasta permite municipalității să avanseze în concordanță cu proiectele existente, asigurând în același timp fezabilitatea financiară.

Sprijin local: Creșterea conștientizării locale cu privire la beneficiile ciclismului montan și ale turismului în aer liber este crucială pentru a obține sprijinul comunității. Implicarea populației locale asigură un angajament comun pentru dezvoltarea durabilă, contribuind la succesul inițiativelor de turism în aer liber.

5. Sprijin pentru zona de recreere și de camping lângă Gambrinus:

Recomandare

- A se pregăti un studiu de fezabilitate pentru zonă și, în funcție de rezultate, a se oferi sprijin suplimentar pentru dezvoltarea documentației tehnice.

Justificare:

Diversificarea dezvoltării economice rurale: Prin asistarea municipalității Aninoasa la pregătirea documentației tehnice, se sprijină diversificarea ofertei în aer liber. Zona de recreație și locul de camping de lângă Gambrinus oferă diversitate, atrăgând vizitatori cu diferite gusturi.

6. Sprijin pentru Municipiul Lupeni, la extinderea zonei Straja:

Recomandare

- A se oferi asistență tehnică pentru pregătirea documentației pentru proiectul de extindere Straja.

Justificare:

Efectul multiplicator: Deoarece municipalitatea are deja în vedere o altă sursă de finanțare pentru proiect, oferirea de asistență ar avea un impact mai mare decât nivelul relativ al investiției.

Dezvoltare comunitară: Prin asistența oferită pentru pregătirea documentației tehnice pentru extinderea Strajei, se sprijină eforturile de dezvoltare comunitară ale municipalității. Subliniind dorința lor de finanțare suplimentară, se evidențiază abordarea colaborativă pentru atingerea obiectivelor proiectului.

Susținerea locală: Aducerea în atenția localnicilor a beneficiilor ciclismului montan și ale turismului în aer liber, este crucială pentru obținerea susținerii comunității. Implicarea populației locale asigură un angajament comun pentru dezvoltarea durabilă, contribuind la succesul inițiativelor de turism în aer liber.

7. Studiu de fezabilitate pentru parcul de ape repezi din Uricani:

- Inițierea unui studiu de fezabilitate pentru parcul de ape repezi propus, evaluându-i potențialul ca atracție turistică, precum și potențialul său pentru beneficiile sociale, cu referire la provocările tehnice ale construirii propriu-zise a parcului.

Justificare:

Atracție turistică: Inițierea unui studiu de fezabilitate pentru parcul de ape repezi propus abordează potențialul regiunii ca destinație de turism de aventură. Activitățile pe ape repezi au potențial de creștere atât economică, cât și recreativă, făcându-le atractive pentru vizitatorii în căutare de experiențe unice.

Susținerea locală: Creșterea conștientizării locale cu privire la beneficiile ciclismului montan și ale recreației în aer liber este crucială pentru obținerea sprijinului comunității. Implicarea populației locale asigură un angajament comun pentru dezvoltarea durabilă, contribuind la succesul inițiativelor de turism în aer liber.

8. Sprijin pentru îmbunătățirea semnalizării și extinderea zonelor de escaladă:

Recomandare

- A se oferi sprijin material comunității locale de alpinism, pentru a extinde numărul de rute de alpinism.
- A se îmbunătăți semnalizarea pentru sporirea siguranței și a accesibilității în zonele de alpinism.

Justificare:

Siguranță sporită și accesibilitate: Dezvoltarea unor indicatoare îmbunătățite este crucială pentru asigurarea siguranței alpiștilor și a drumeților, reducând riscul de accidente și de rătăcire pe poteci. Zonele extinse de alpinism oferă experiențe diverse, atrăgând persoanele pasionate și contribuind la reputația regiunii ca destinație de alpinism.

Implicarea tineretului: Extinderea zonelor de alpinism este în concordanță cu obiectivul implicării tineretului, oferind o oportunitate recreativă pentru tinerii locuitori. Spațiile accesibile de alpinism implică tineretul, promovând un simț al aventurii și al stării de bine.

Implicarea comunității: O rețea de alpinism bine semnalizată și extinsă promovează implicarea comunității, încurajând localnicii și vizitatorii să exploreze frumusețea naturală a regiunii. Această inițiativă contribuie la atractivitatea generală a destinației, sprijinind beneficiul social local și starea de bine a comunității.

Dezvoltare economică locală: Îmbunătățirea semnalizării și o rețea extinsă de alpinism creează oportunități pentru afacerile locale, de la închirierea echipamentului până la serviciile de ghidaj. Această creștere economică poate sprijini în continuare dezvoltarea și sustenabilitatea generală a regiunii.

9. Sprijin pentru Salvamont pe mai multe niveluri

- Salvamont are nevoie de mai multe tipuri de infrastructură. Toate ar trebui luate în considerare și cele mai importante ar trebui finanțate integral până la finalizare.
 - Este nevoie de finanțare completă pentru renovarea și echiparea a cel puțin două (până la patru, în funcție de cost) cabane montane de unde Salvamont operează pe teren. Asta include toată documentația tehnică necesară, precum și toate cheltuielile de construcție și materiale care vor fi considerate necesare.
 - Locația de bază din vale, în cadrul orașului Uricani, are mai multe niveluri de suport potențial.
 - Este nevoie să se asigure de containere suplimentare din care să opereze.
 - Documentația pentru construcția unei clădiri adecvate de unde să opereze pe termen lung este o cerință minimă și, dacă este fezabilă din punct de vedere financiar (după finalizarea unui studiu de pre-fezabilitate), ar trebui realizată construcția completă.
 - Organizației îi lipsesc vehicule care să circule pe terenul pe care trebuie să-l acopere (drumuri montane și cărări dificile). Este necesară mai întâi o evaluare adecvată a nevoilor, care să determine numărul exact de vehicule și tipul lor (se așteaptă că va fi nevoie de autoturisme 4x4, camionete și ATV-uri).
 - Heliporturile de salvare existente sunt într-o stare foarte proastă. Ar trebui cel puțin realizat un studiu de pre-fezabilitate care să selecteze una dintre locațiile existente pentru reabilitare, iar decizia de a investi mai mult va fi determinată de costul prevăzut al investiției și de existența bugetului disponibil pentru costul respectiv. Deși este considerat important, acest lucru are o prioritate mai mică decât dezvoltarea bazei de operațiuni.

Justificare:

Siguranță și accesibilitate îmbunătățite: Sprijinul pentru serviciile de salvare din zonă este esențial pentru asigurarea siguranței vizitatorilor în regiune, ceea ce este un element de bază și obligatoriu pentru dezvoltarea durabilă a sectorului turismului în aer liber.

Implicarea comunității: Problema lipsei de resurse umane nu poate fi ușor depășită, având în vedere amploarea ei națională. Acestea fiind spuse, implicarea și colaborarea locală pot contribui foarte mult la atenuarea problemei.

Dezvoltare economică locală: Îmbunătățirea serviciilor de salvare va face ca potențialii vizitatori să aibă o părere pozitivă despre zonă, deoarece atunci când vizitează o destinație, ei sunt preocupați în primul rând de siguranță. Această creștere economică poate spori în continuare dezvoltarea și sustenabilitatea generală a regiunii.

10. Sprijin pentru evenimentele care promovează și finanțează infrastructura existentă și în dezvoltare.

- Există o nevoie clară de a sprijini organizatorii locali de evenimente, pentru a promova și a valorifica activele și potențialul zonei. Acest sprijin ar trebui să vină sub diverse forme.
 - Este, fără îndoială, nevoie de sprijinirea ONG-ului San Montan în dezvoltarea evenimentelor sale. Acest sprijin ar trebui să includă atât suport financiar direct pentru organizarea evenimentelor, achiziționarea de biciclete de munte și biciclete electrice de munte, cât și proviziile necesare, atât pentru tineri, cât și pentru organizație, ca să poată oferi servicii de închiriere, care vor ajuta la sustenabilitatea financiară pe termen lung, precum și posibilitatea de a oferi asistență tehnică (sub forma serviciilor de consultanță în marketing, dezvoltare de brand, dezvoltare de relații cu sponsorii și alte domenii care sunt considerate necesare). Există două motive pentru aceasta, ambele fiind foarte importante.
 - Organizația este extrem de activă în implicarea tinerilor locali. Acest lucru este absolut crucial pentru sustenabilitatea pe termen lung a zonei, deoarece în prezent, în vale există o lipsă de forță de muncă calificată în domeniul activităților în aer liber, iar pe măsură ce zona se dezvoltă, va crește și nevoia de lucrători calificați în domeniul activităților în aer liber. În plus, există o valoare imensă din perspectiva dezvoltării unei culturi locale nu doar în rândul populației tinere, ci și în rândul generației care reprezintă atât părinții, cât și bunicii acestora, care, ca rezultat al sprijinirii și implicării tinerilor locali, va aprecia mai mult recreația și turismul în aer liber.
 - Evenimentele sportive care finanțează activele existente și în dezvoltare ale regiunii pe bună dreptate fac parte din planul de dezvoltare turistică a văii, fiind recunoscut faptul că evenimentele de acest tip vor atrage

vizitatori în zonă, care s-ar putea să se întoarcă, și de asemenea s-ar putea să vorbească în comunitățile lor de origine, despre activele zonei.

- Este nevoie de sprijin pentru evenimentele organizate de Laurențiu Petreanu (organizator principal al Red Bull Oslea Hike & Ride și altele). El a reușit să-și dezvolte treptat evenimentele astfel încât evenimentul organizat de el, de alergare pe traseu, este acum inclus în calendarul de calificare pentru Ultra Trail Mont Blanc. Această realizare nu este lipsită de importanță și având în vedere restricțiile financiare severe cu care se confruntă în organizarea acestor evenimente, ca de exemplu San Montan, este recomandabil să se ofere atât asistență financiară directă, cât și să se ia în considerare și să se ofere un anumit nivel de asistență tehnică.

Justificare:

Sustenabilitate: Succesul continuu și rolul pe care îl au evenimentele în generarea interesului pentru o destinație sunt valorizate prin existența acestora în cadrul strategiei de dezvoltare turistică. Nevoia de a sprijini aceste evenimente de la început este crucială pentru succesul lor continuu, deoarece eșecul acestora nu doar că poate rezulta în lipsa de finanțare și beneficiu social în momentul de față, ci poate acționa și ca o piedică în dezvoltarea și succesul altor evenimente care ar putea apărea în viitor.

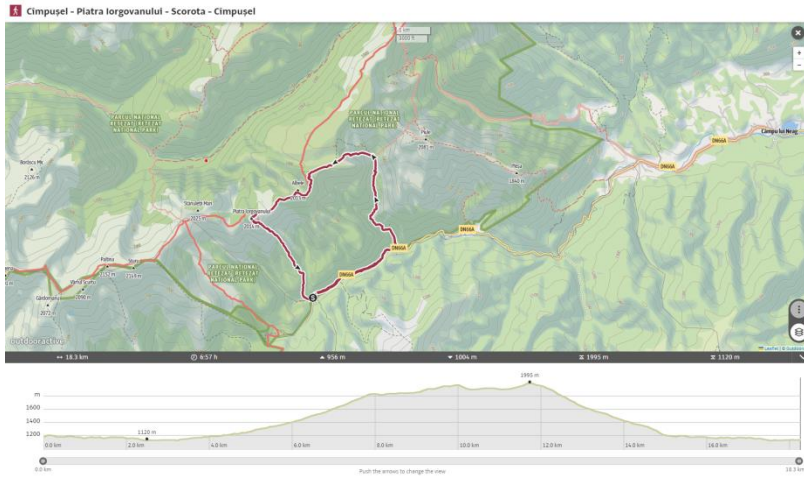
Implicarea comunității: Sprijinirea dezvoltării mai multor evenimente va contribui pozitiv la conștientizarea populației locale cu privire la potențialul zonei și ar avea un impact foarte pozitiv dacă ei le-ar permite sau chiar și-ar încuraja proprii copii să fie activi.

Dezvoltare economică locală: Creșterea profilului evenimentelor de acest tip joacă un rol crucial în creșterea nivelului de conștientizare a publicului larg cu privire la zonă și în generarea atracției pentru zonă. Acest lucru nu va rezulta doar în creșterea ocazională a veniturilor în timpul evenimentelor propriu-zise, ci și în creșterea popularității regiunii în ansamblu și va avea, în cele din urmă, un efect economic asupra altor afaceri locale, de la restaurante la comercianți și alți furnizori de servicii.

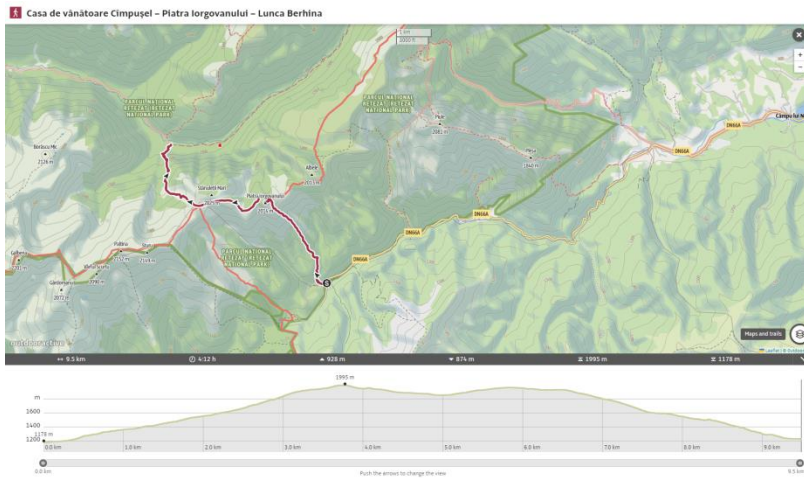
Anexă

Trasee pentru drumeții/trail running:

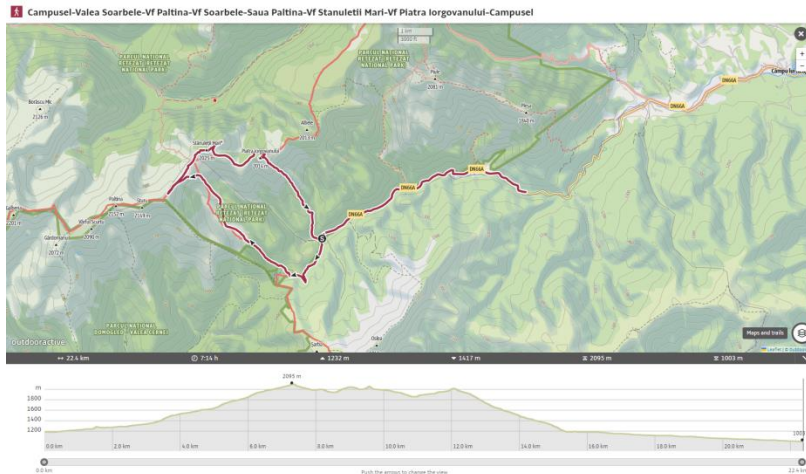
1. Câmpușel - Piatra Iorgovanului - Scorota - Câmpușel (Start/Finiș $45^{\circ}15'45.3''N$ $22^{\circ}52'14.6''E$)



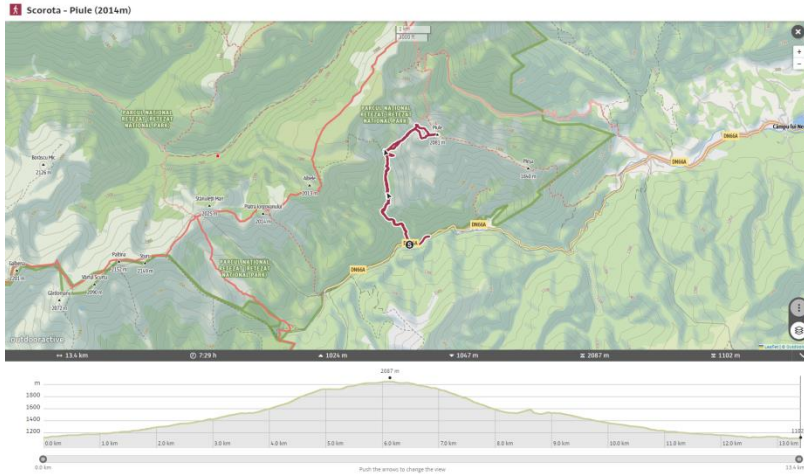
2. Casa de vânătoare Câmpușel – Piatra Iorgovanului – Lunca (Start/Finiș $45^{\circ}15'45.3''N$ $22^{\circ}52'14.6''E$ / $45^{\circ}15'44.6''N$ $22^{\circ}52'14.6''E$)



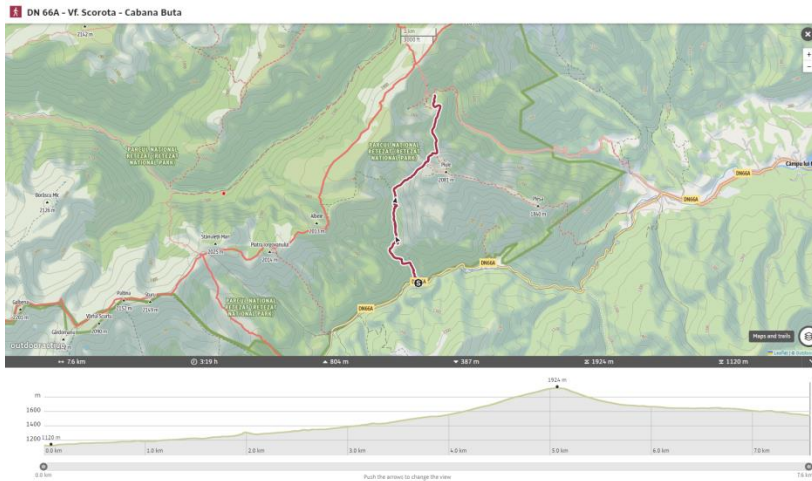
3. Câmpușel -Valea Soarbele-Vf Paltina-Vf Soarbele--Șaua Paltina-Vf Stănuțetii Mari-Vf Piatra Iorgovanului- Câmpușel (Start/Finiș $45^{\circ}15'44.3''N$ $22^{\circ}52'14.8''E$)



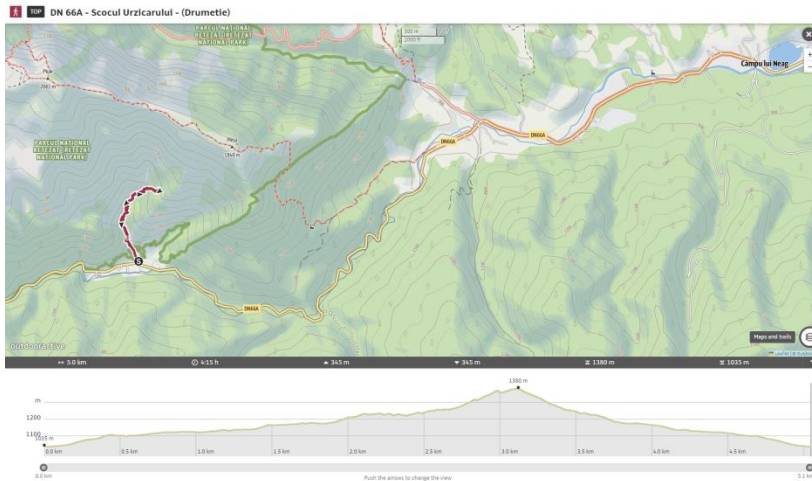
4. Scorota – Piule (Start/Finiş 45°16'28.7"N 22°54'03.6"E)



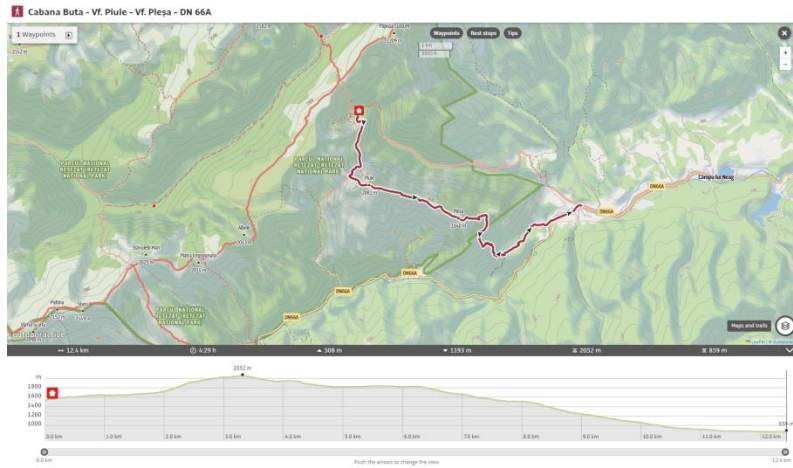
5. DN 66A - Vf. Scorota - Cabana Buta



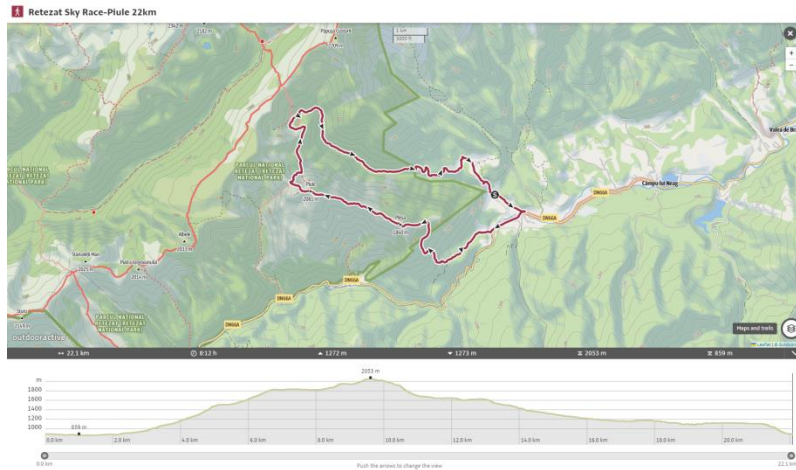
6. DN 66A - Scocul Urzicarului - (Drumeti) (Start/Finiş 45°16'28.9"N 22°54'04.1"E)



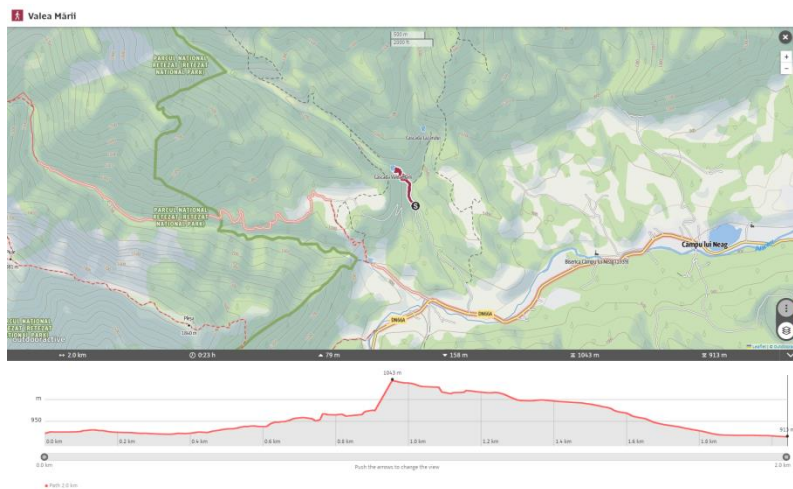
7. Cabana Buta - Vf. Piule - Vf. Pleșa - DN 66A 66A (Start/Finiș 45°19'16.1"N 22°54'25.0"E / 45°19'16.1"N 22°54'25.0"E)



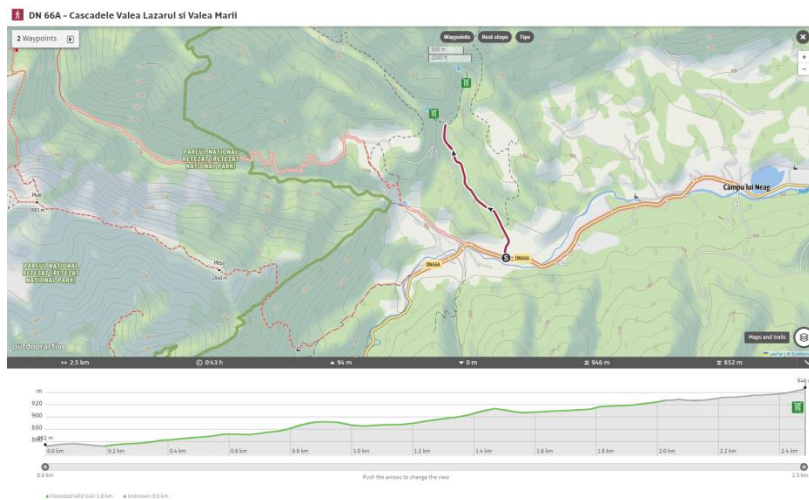
8. Retezat Sky Race-Piule (Start/Finiș 45°18'04.8"N 22°58'38.3"E)



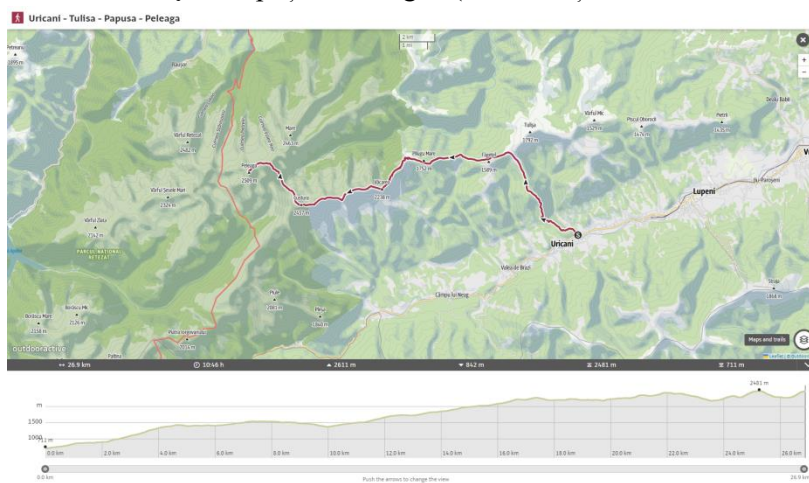
9. Valea Mării (Start/Finiș 45°18'32.5"N 22°59'03.8"E)



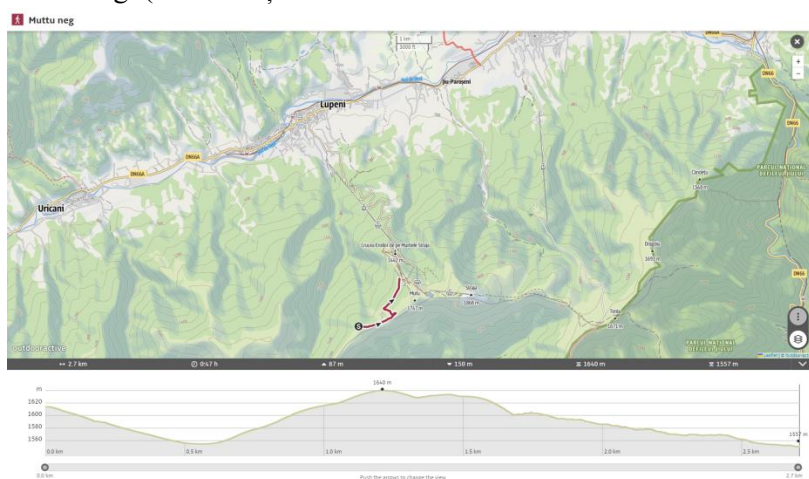
10. DN 66A - Cascadele Valea Lazărul și Valea Mării (Start/Finiș 45°17'43.2"N 22°59'38.9"E)



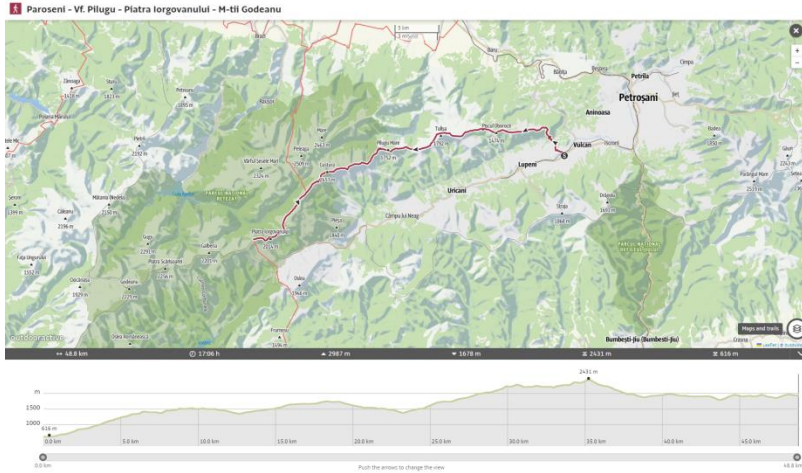
11. Uricani – Tulișa – Păpușa – Peleaga (Start/Finiș 45°20'03.8"N 23°07'34.3"E)



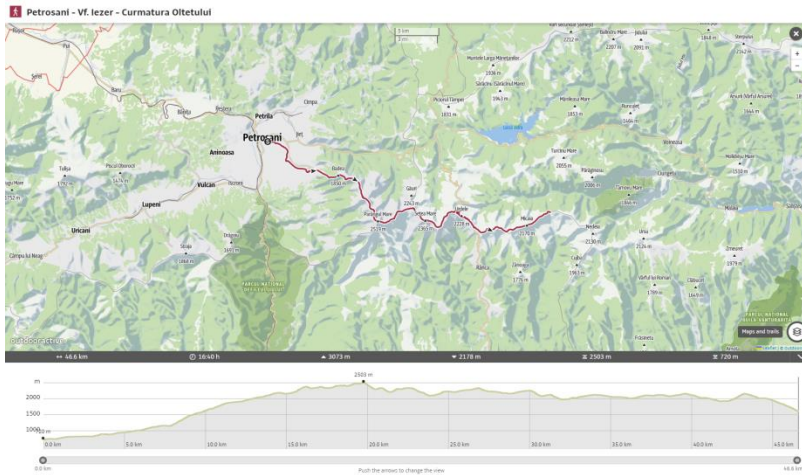
12. Muttu neg (Start/Finiș 45°17'59.9"N 23°13'29.7"E / 45°17'59.9"N 23°13'29.7"E)



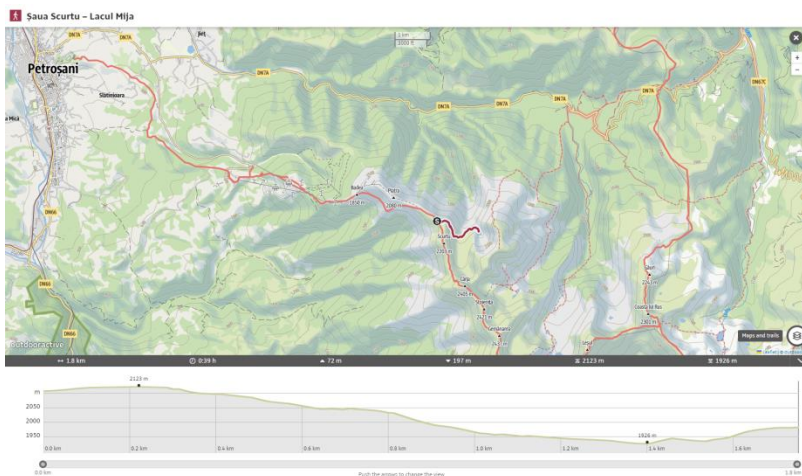
13. Paroșeni - Vf. Pilugu - Piatra Iorgovanului - M-ții Godeanu (Start/Finiș 45°21'56.7"N 23°16'06.1"E / 45.281892, 22.825849)



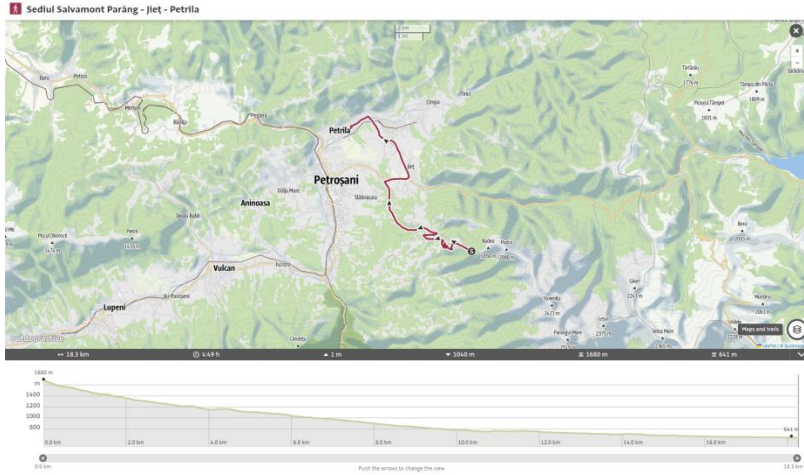
14. Petroșani - Vf. Iezer - Curmătura Oltețului (Start/Finiș $45^{\circ}23'36.2''N$ $23^{\circ}26'44.5''E$)



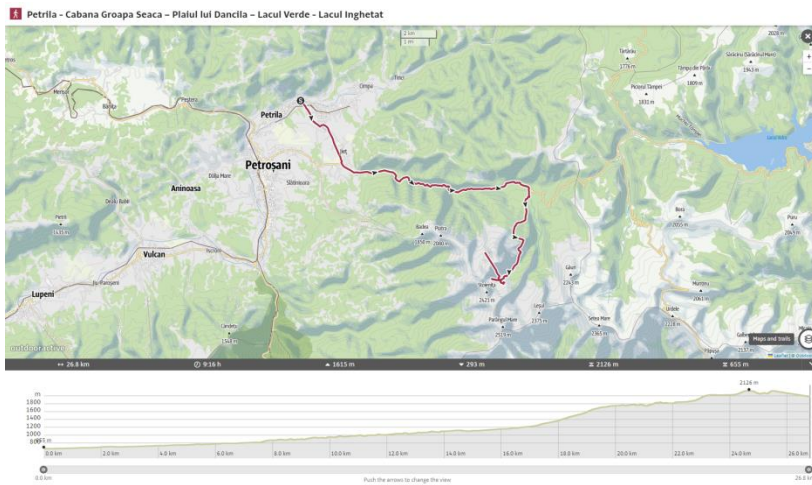
15. Șaua Scurtu – Lacul Mija (Start/Finiș $45^{\circ}22'45.6''N$ $23^{\circ}30'40.1''E$)



16. Sediul Salvamont Parâng - Jieț - Petrila (Start/Finiș $45^{\circ}23'03.4''N$ $23^{\circ}28'14.3''E$ / $45^{\circ}23'03.4''N$ $23^{\circ}28'14.3''E$)

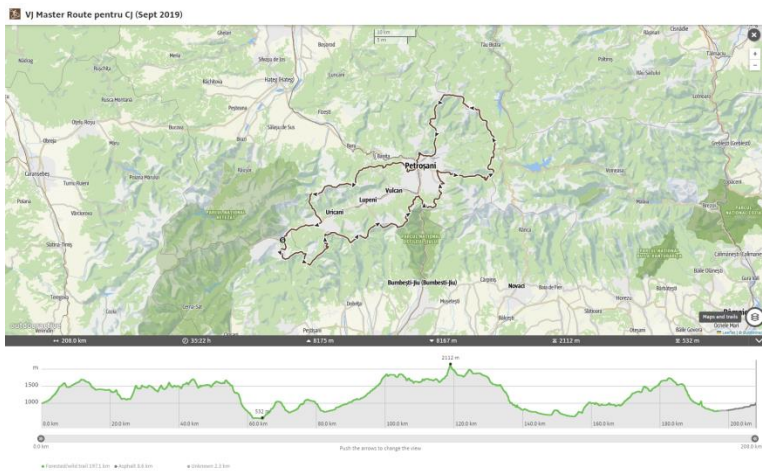


17. Petrița - Cabana Groapa Seacă- Plaiul lui Dăncilă – Lacul Verde - Lacul Înghețat (Start/Finiș 45°27'06.1"N 23°23'49.0"E / 45°21'39.9"N 23°32'22.2"E)

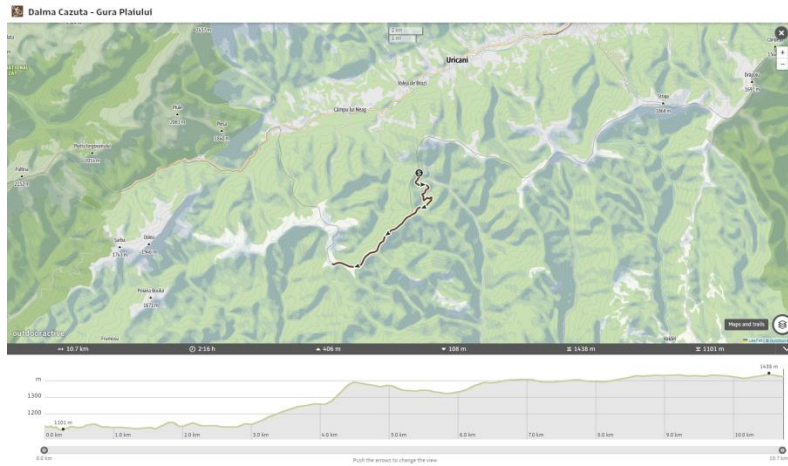


Trasee pentru biciclete:

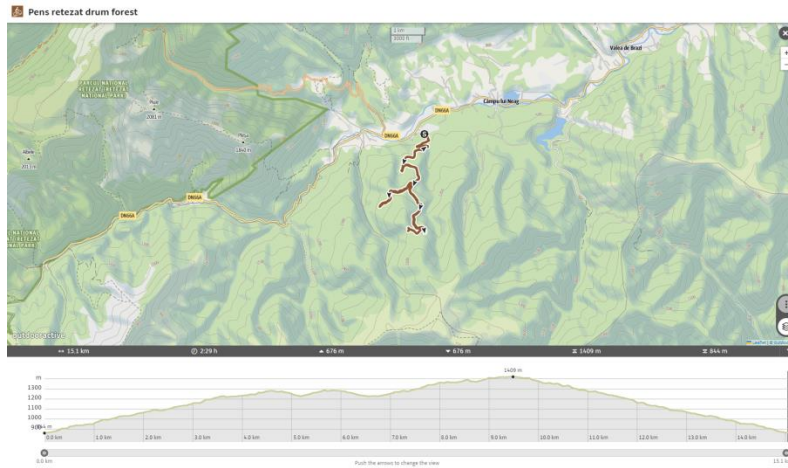
1. VJ Master Route pentru CJ (Start/Finiș 45°16'23.6"N 22°57'29.9"E)



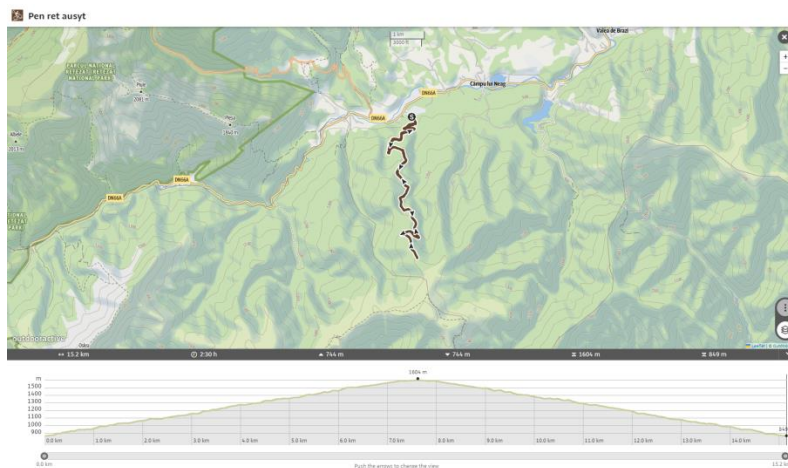
2. Dâlma Căzută - Gura Plaiului (Start/Finiş 45°16'19.5"N 23°05'13.9"E / 45°16'19.5"N 23°05'13.9"E)



3. Pens retezat drum forest (Start/Finiş 45°17'45.1"N 23°00'32.3"E)



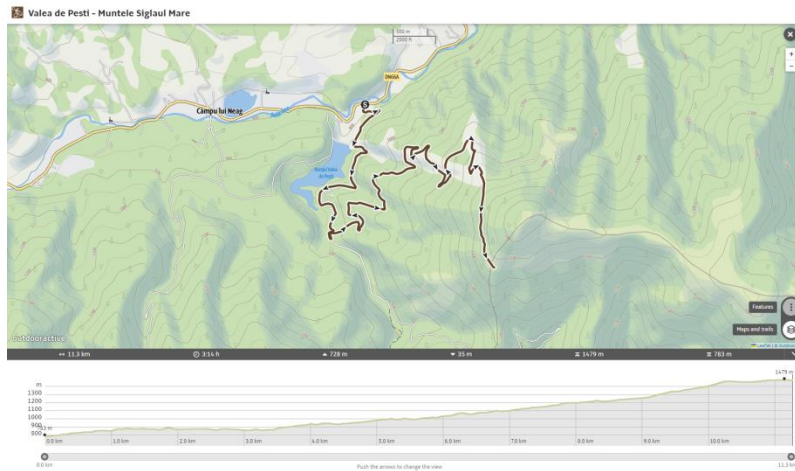
4. Pen ret ausyt (Start/Finiş 45°17'44.8"N 23°00'33.1"E)



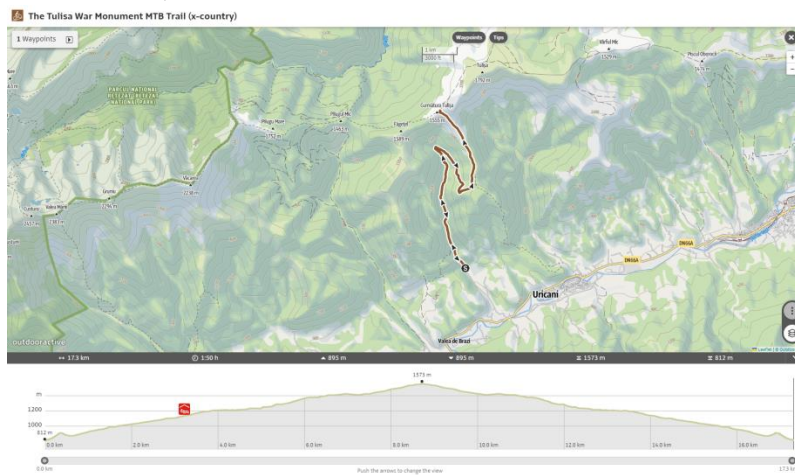
5. Câmpu lui Neag - Cabana Buta - Cheile Buții - Câmpu lui Neag (Start/Finiş 45°17'43.9"N 22°59'38.6"E)



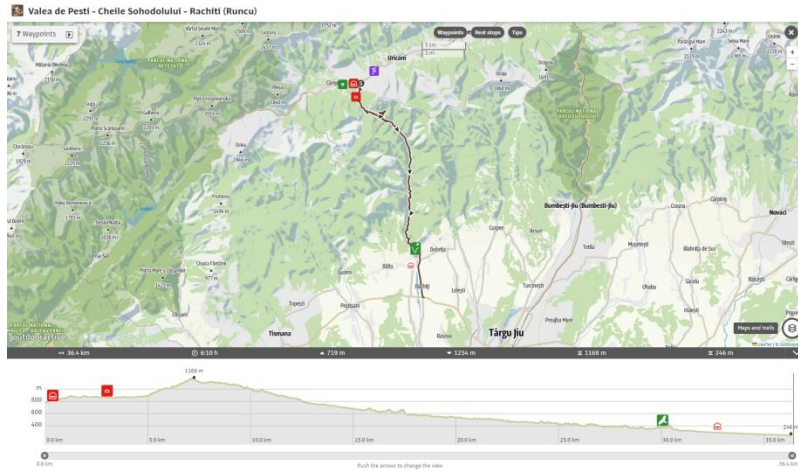
6. Valea de Pești - Muntele Siglăul Mare (Start/Finiș 45°18'17.7"N 23°03'46.9"E)



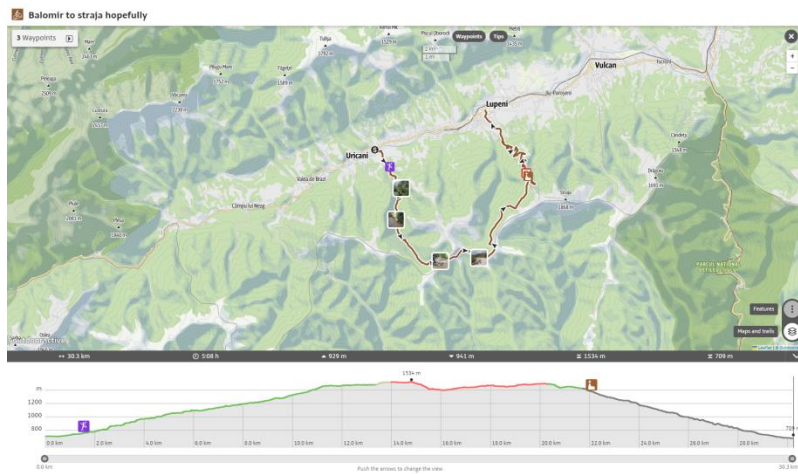
7. Traseul MTB Monumentul de Război Tulișa (cross-country) (Start/Finiș 45°20'10.5"N 23°05'10.1"E)



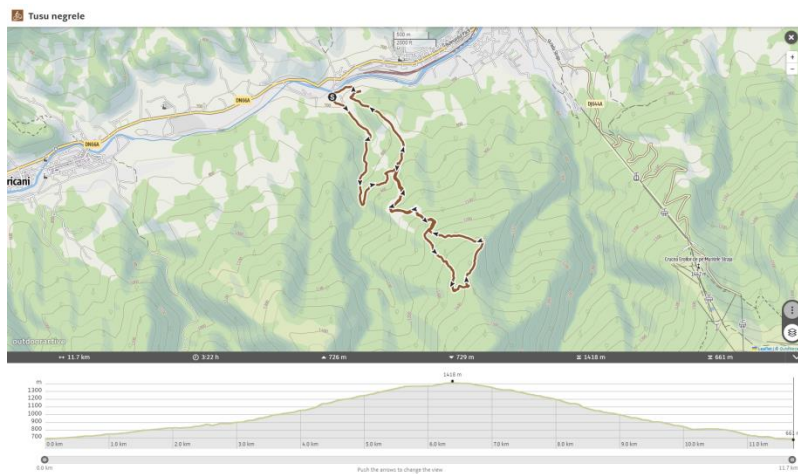
8. Valea de Pești - Cheile Sohodolului – Răchiți (Runcu) (Start/Finiș 45°18'17.9"N 23°03'47.4"E / 45°05'15.5"N 23°09'14.2"E)



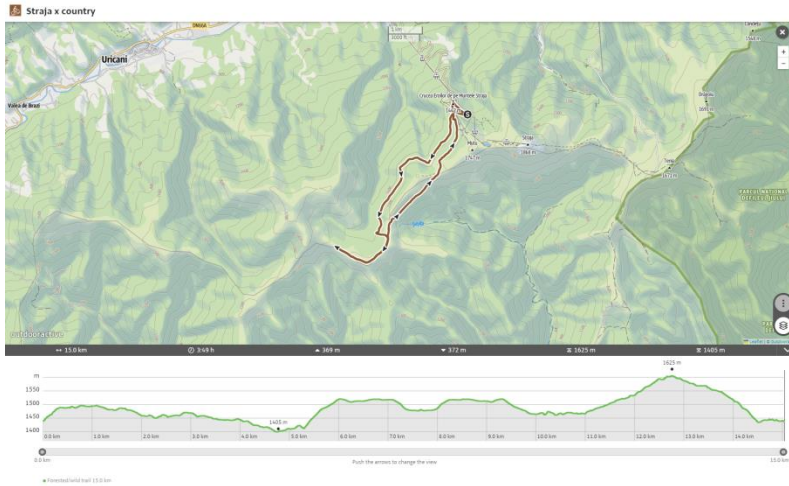
9. Balomir până la Straja (Start/Finiș $45^{\circ}19'58.9''N$ $23^{\circ}07'39.8''E$ / $45^{\circ}21'14.6''N$ $23^{\circ}12'38.0''E$)



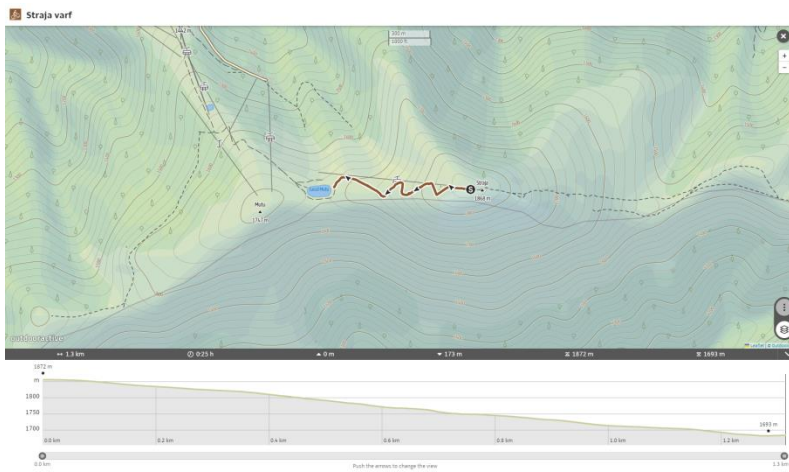
10. Tusu negrele (Start/Finiș $45^{\circ}20'24.2''N$ $23^{\circ}10'19.5''E$)



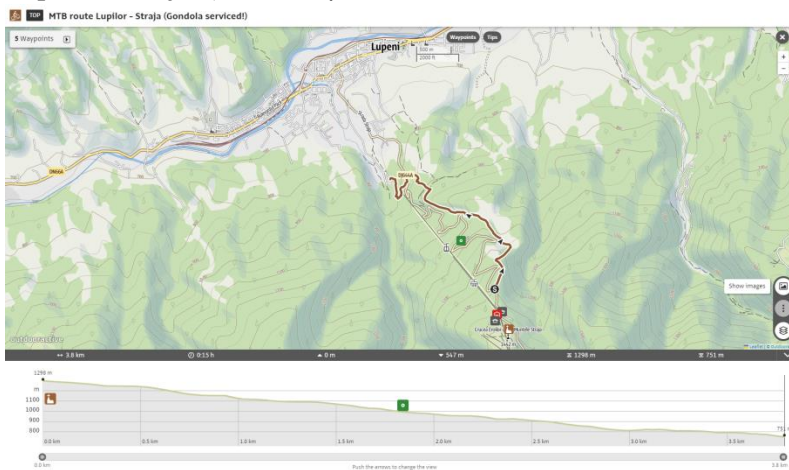
11. Bucla XC Straja (Start/Finiș $45^{\circ}18'56.1''N$ $23^{\circ}14'35.7''E$)



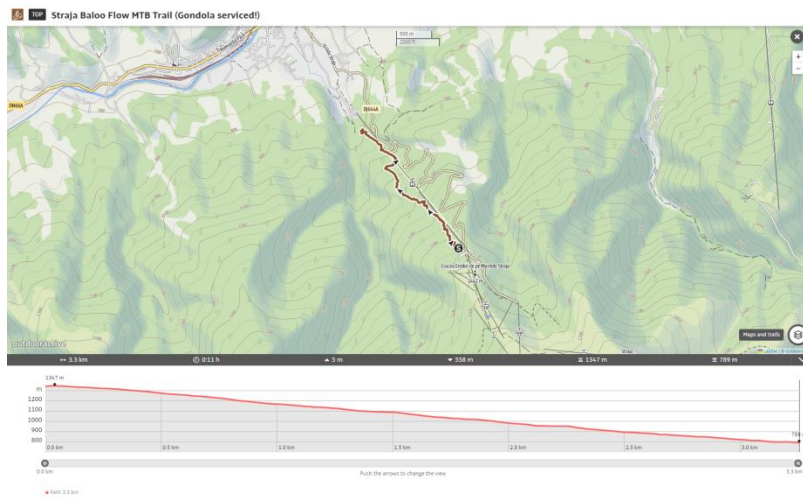
12. Vârful Straja (Start/Finiş $45^{\circ}18'28.7''N$ $23^{\circ}15'50.8''E$ / $45^{\circ}18'28.3''N$ $23^{\circ}15'05.9''E$)



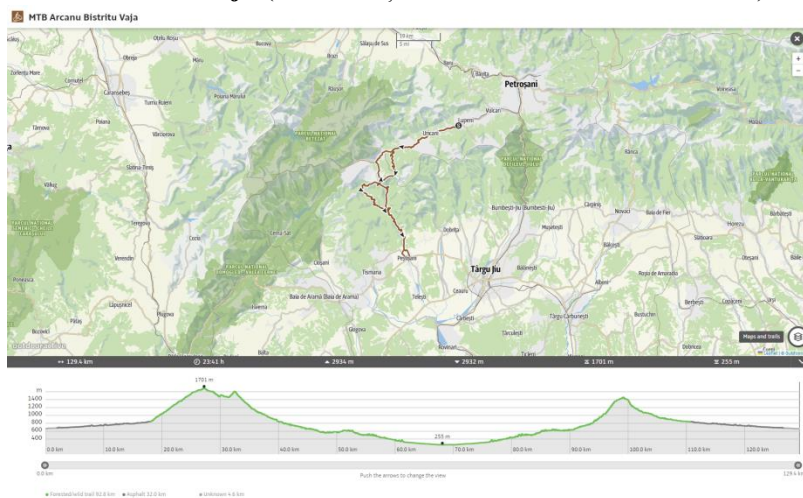
13. Lupilor – Straja (Start/Finiş $45^{\circ}19'28.8''N$ $23^{\circ}14'08.1''E$ / $45^{\circ}20'18.1''N$ $23^{\circ}13'02.5''E$)



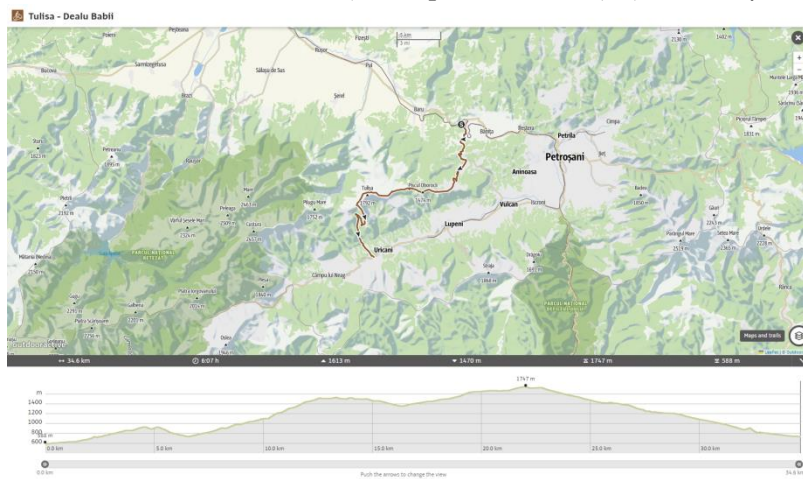
14. Baloo Flow – Straja (Start/Finiş $45^{\circ}19'18.3''N$ $23^{\circ}14'06.2''E$ / $45^{\circ}20'04.5''N$ $23^{\circ}13'13.6''E$)



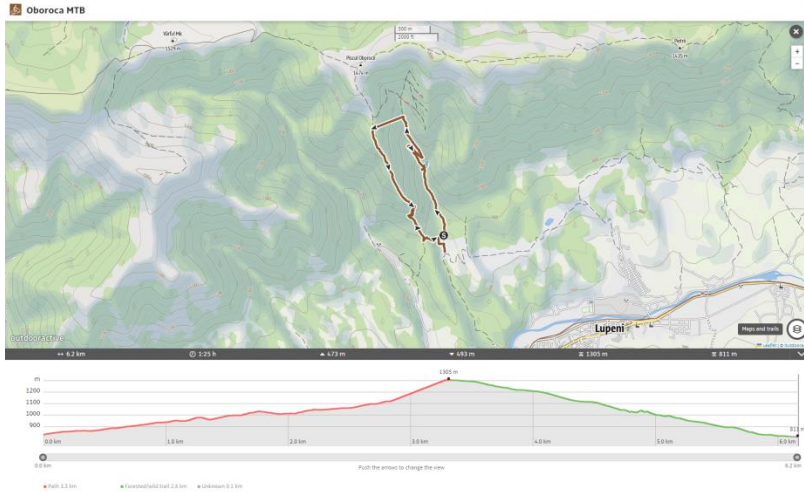
15. Arcanu Bistritu Văja (Start/Finiş $45^{\circ}20'51.3''N$ $23^{\circ}11'42.2''E$)



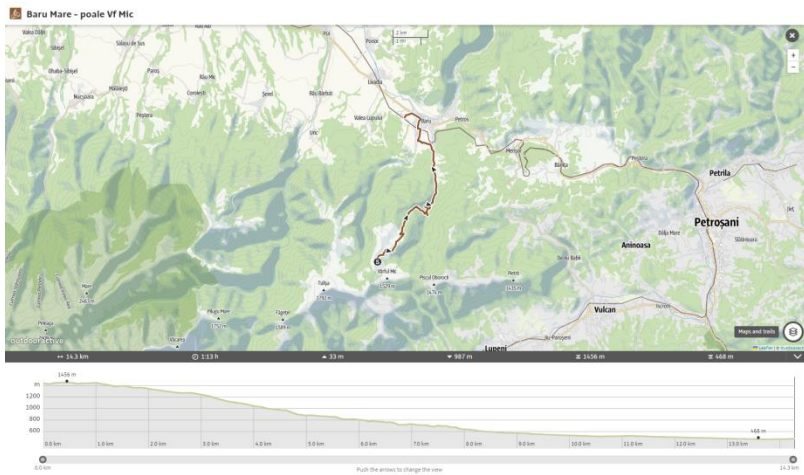
16. Tulişa Dealul Babii Vulcan (via Lupeni și Uricani) (Start/Finiş $45^{\circ}21'01.0''N$ $23^{\circ}12'01.5''E$)



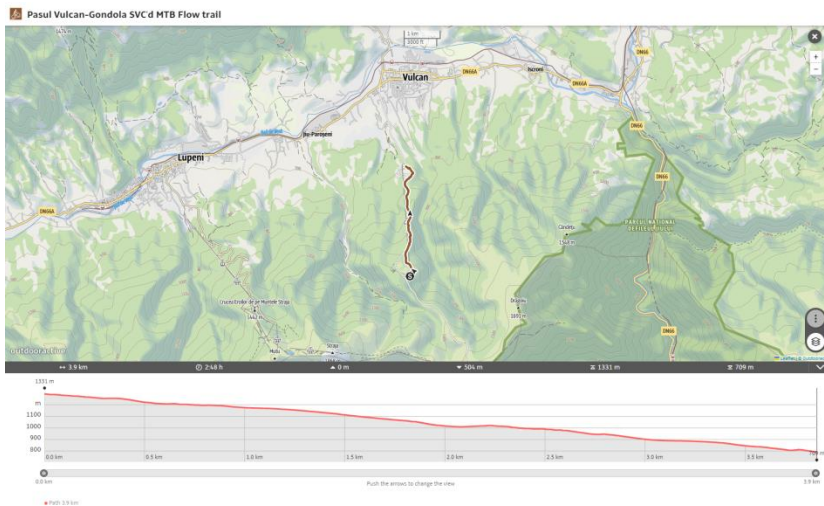
17. Oboroca MTB (Start/Finiş $45^{\circ}22'02.1''N$ $23^{\circ}11'10.2''E$)



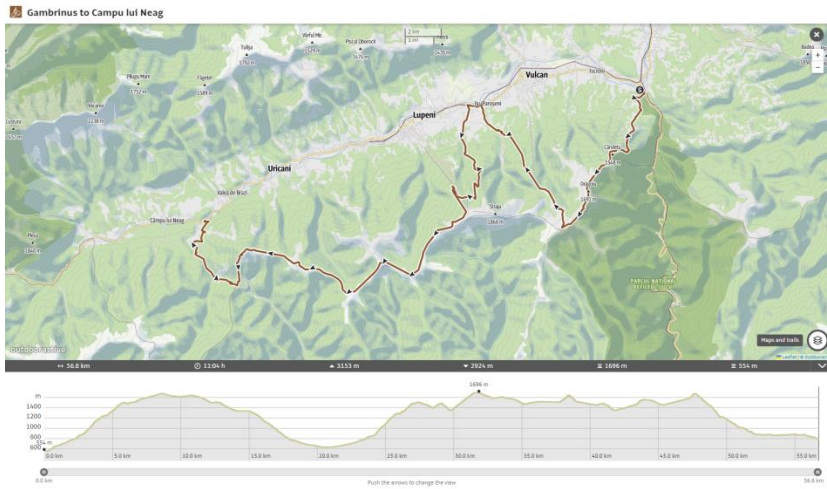
18. Baru Mare - poale Vf. Mic (Start/Finiş 45°24'00.1"N 23°07'51.2"E / 45°28'14.0"N 23°09'58.2"E)



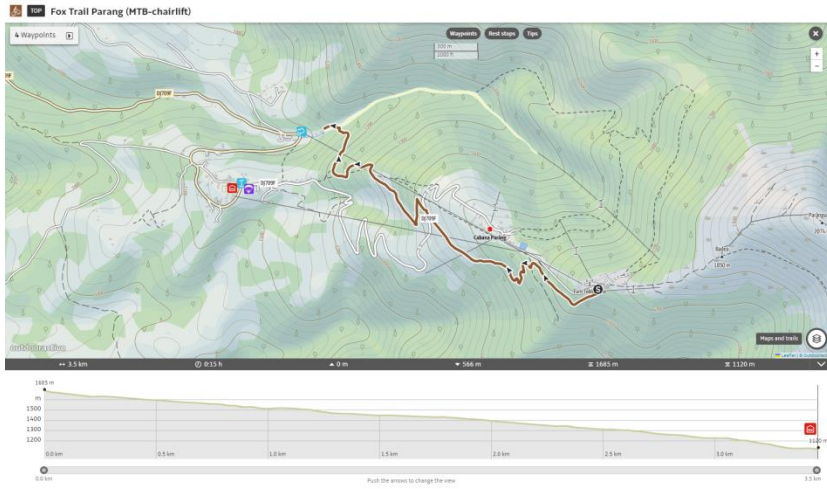
19. Pasul Vulcan Flow trail (Start/Finiş 45°19'36.1"N 23°17'31.8"E / 45°21'14.2"N 23°17'22.7"E)



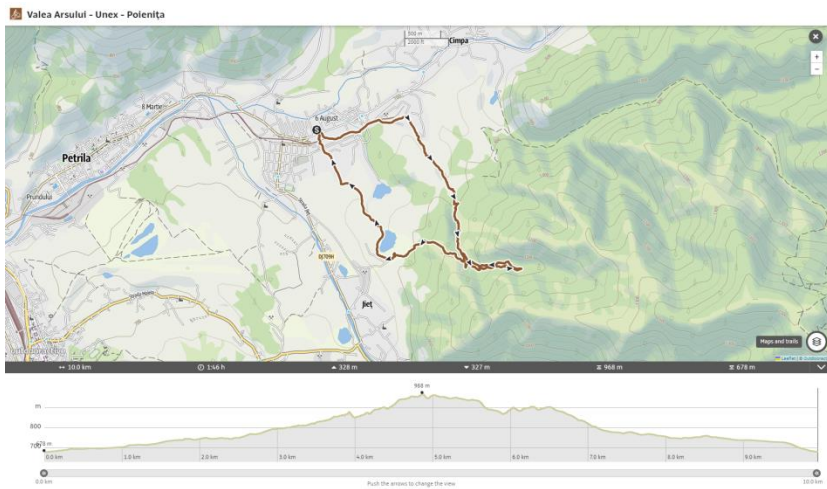
20. Gambrinus - Câmpu lui Neag (Start/Finiș 45°22'06.5"N 23°21'56.4"E / 45°18'17.4"N 23°03'46.9"E)



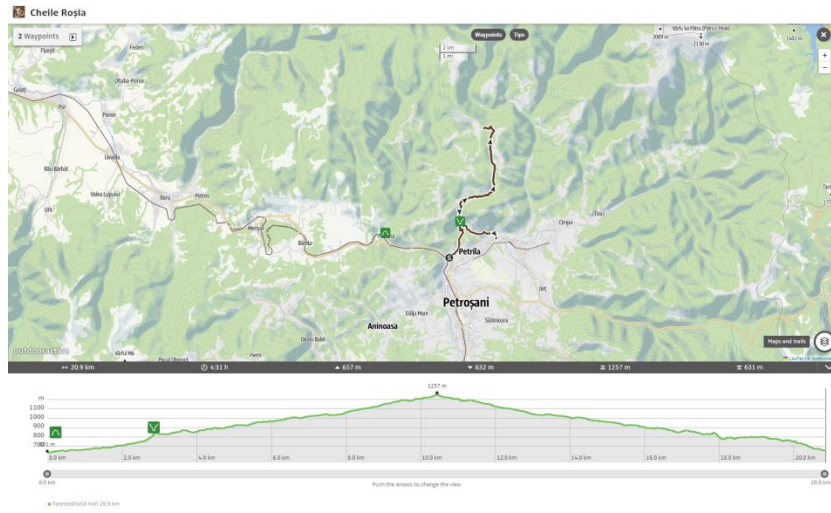
21. Fox Trail Parâng (Start/Finiș 45°23'02.4"N 23°28'18.4"E / 45°23'36.0"N 23°26'46.8"E)



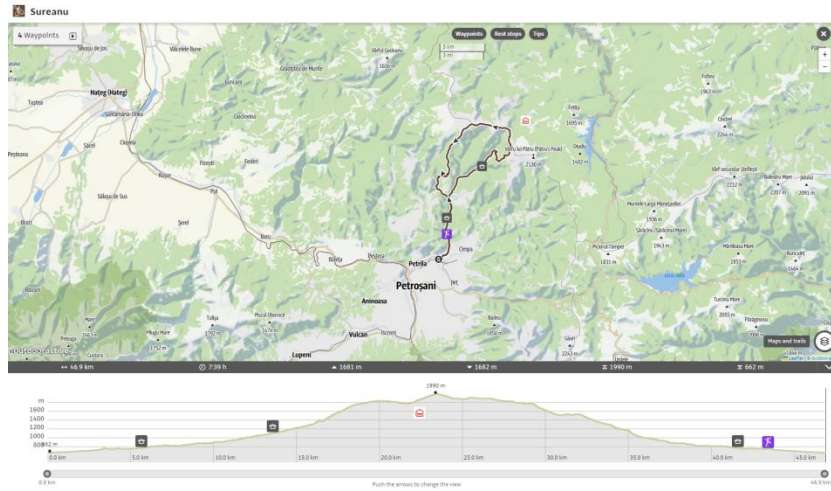
22. Valea Arsului - Unex - Poienița (Start/Finiș 45°26'51.0"N 23°25'06.0"E)



23. Cheile Roşia (Start/Finiş 45°26'30.2"N 23°21'44.6"E / 45°27'05.4"N 23°23'09.2"E)

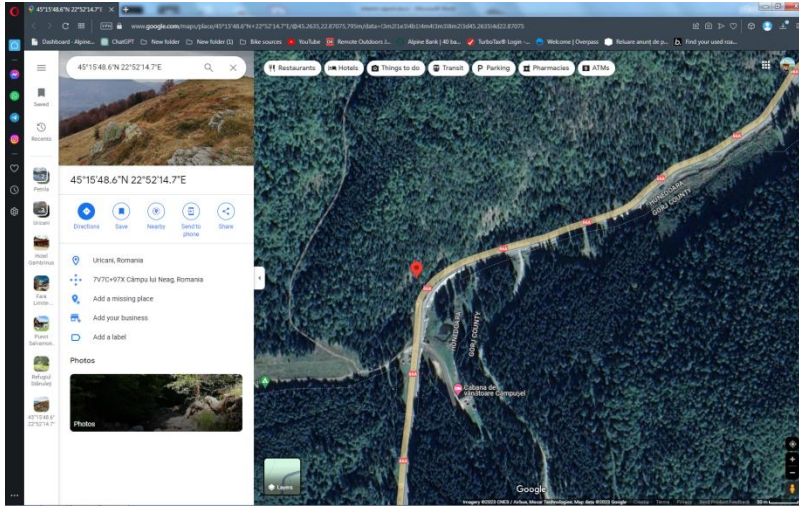


24. Şureanu (Start/Finiş 45°26'59.1"N 23°24'19.0"E)

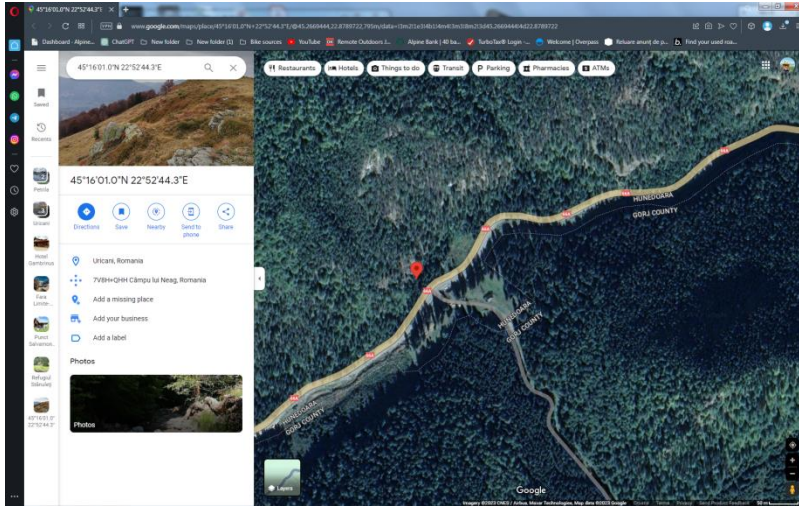


Locații de alpinism:

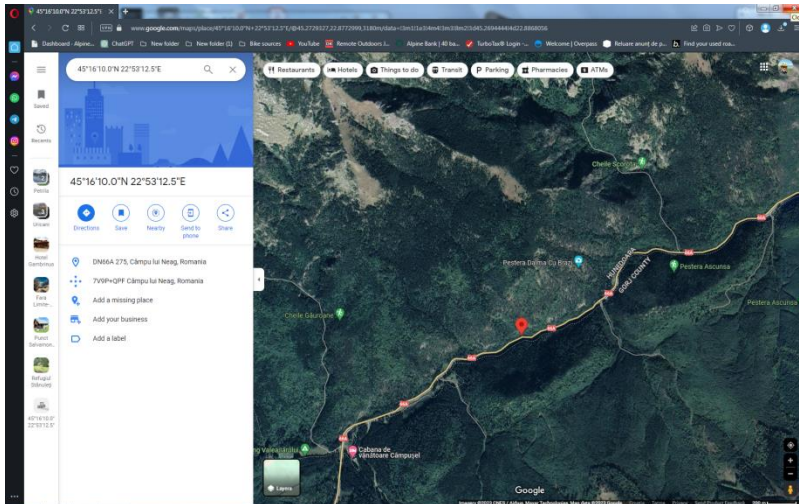
1. Stâncă Câmpușel



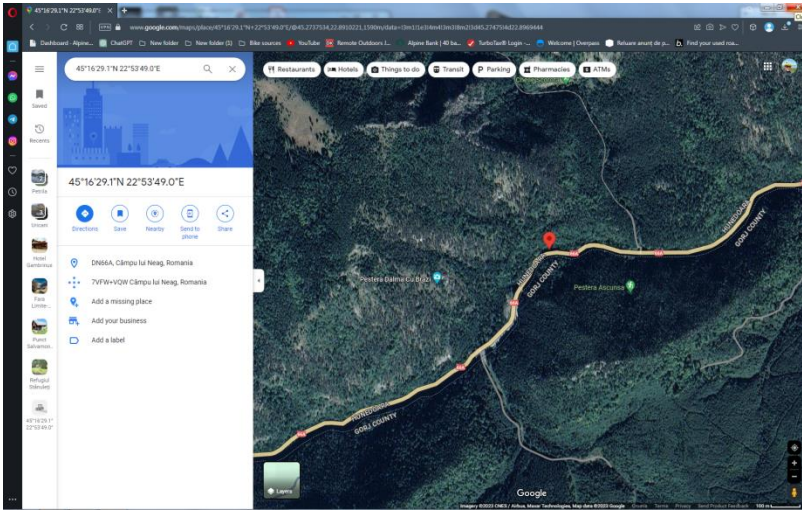
2. Stâncă Valea Ursului



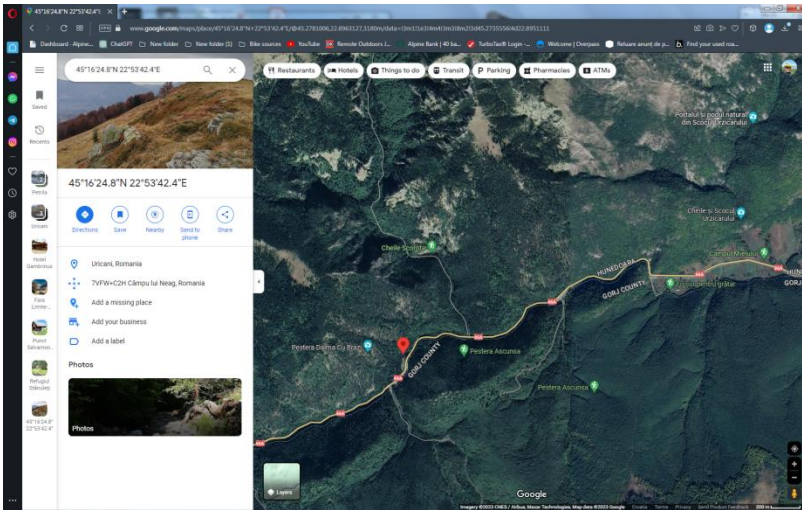
3. Stâncă Boschetarului



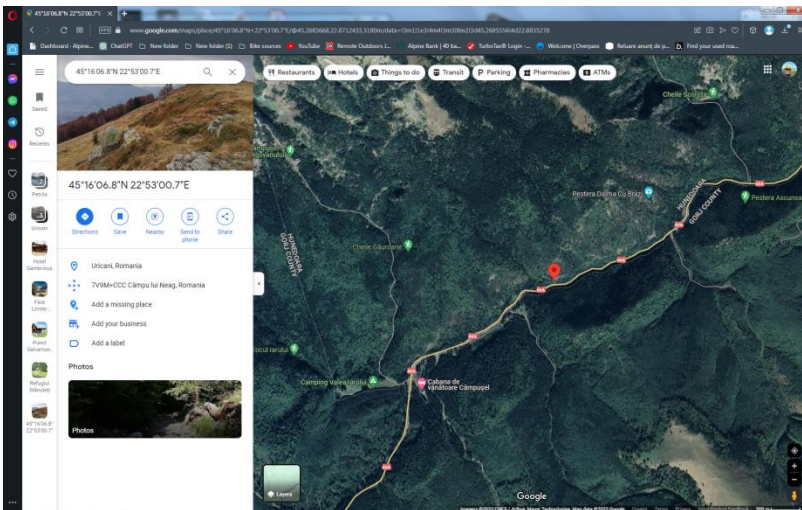
4. Stâncă Nr. 5



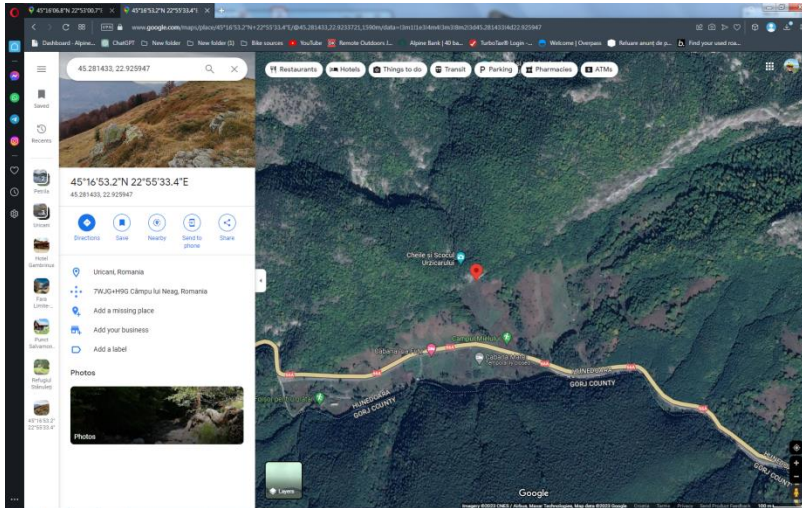
5. Stâncă Clopotnița



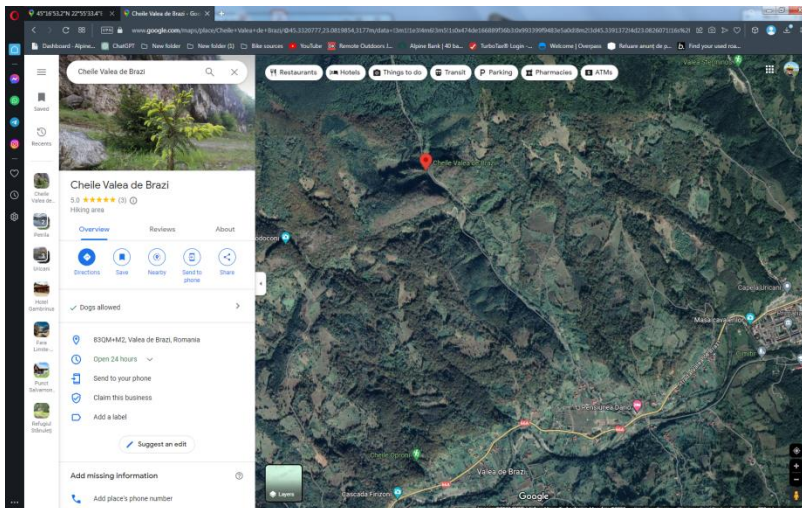
6. Stâncă Dâlma Căzută



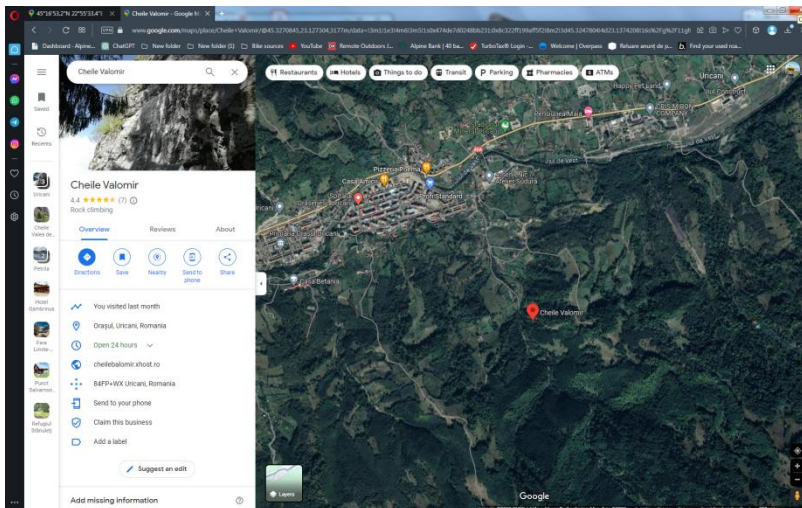
7. Stâncă Urzicarului



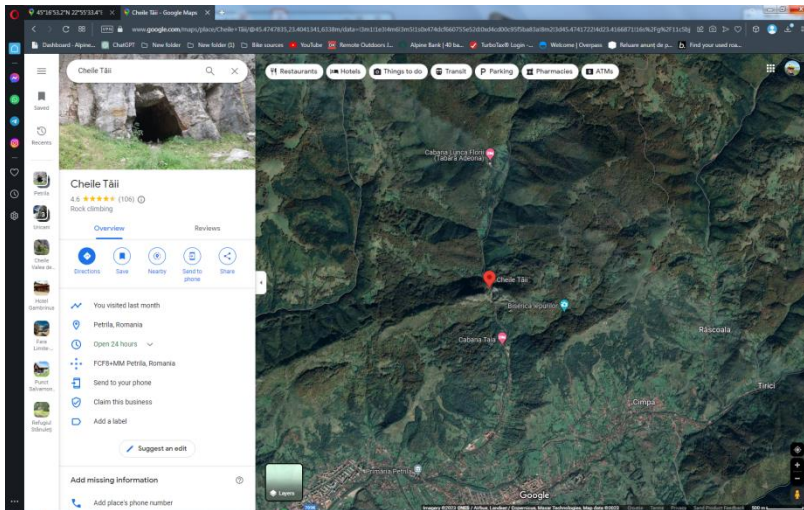
8. Stâncă Valea de Brazi



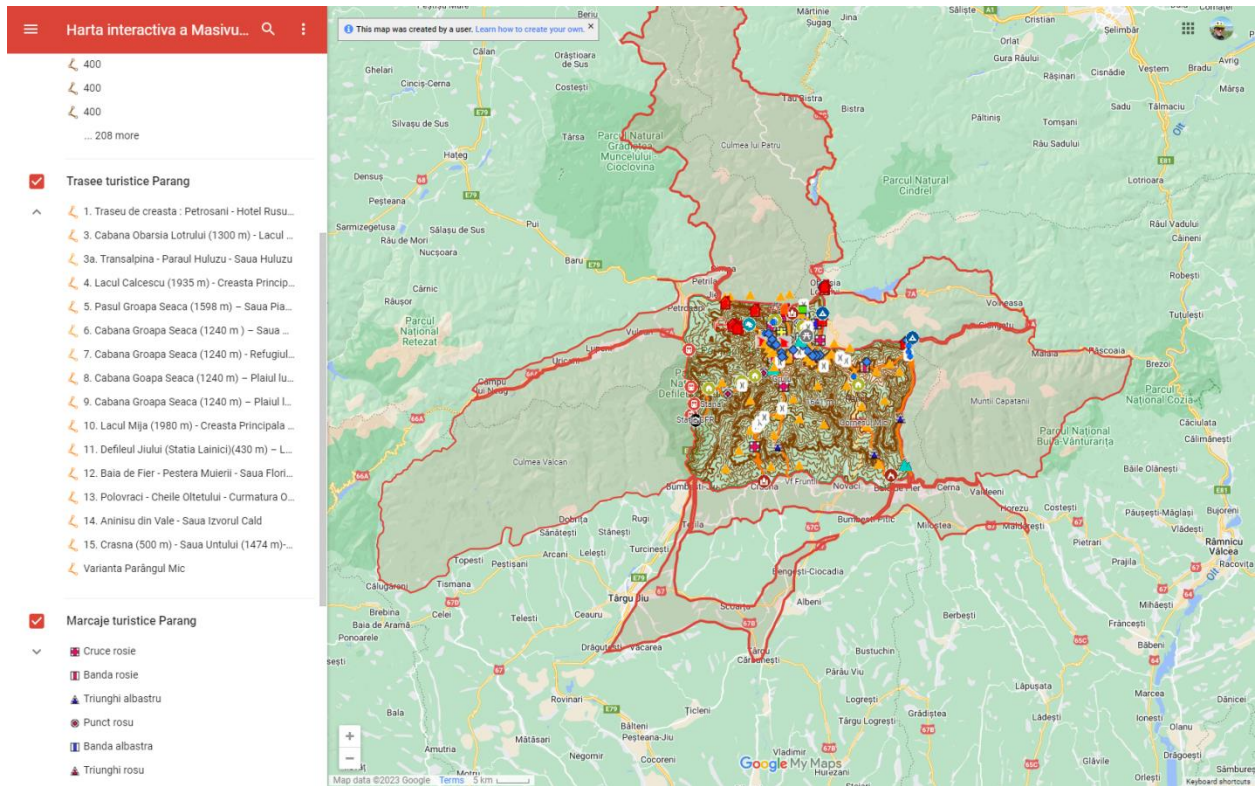
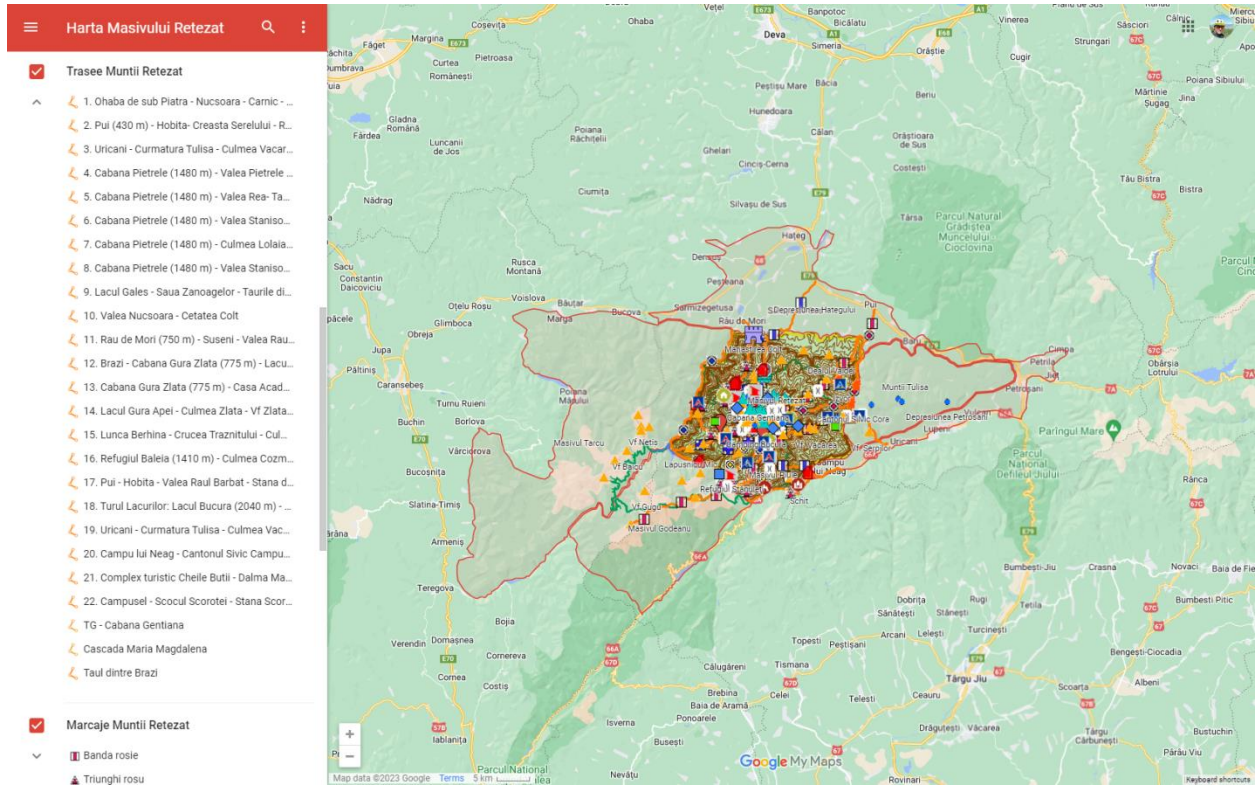
9. Cheile Valomir



10. Cheile Tăii



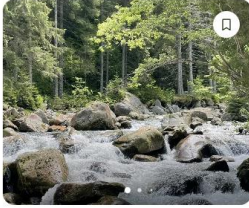
Capturi de ecran de pe site-urile care prezintă trasee de drumeție/bicicletă în Valea Jiului.



Baru, Hunedoara

Sort Distance away Hiking Difficulty Length Suitability More filters

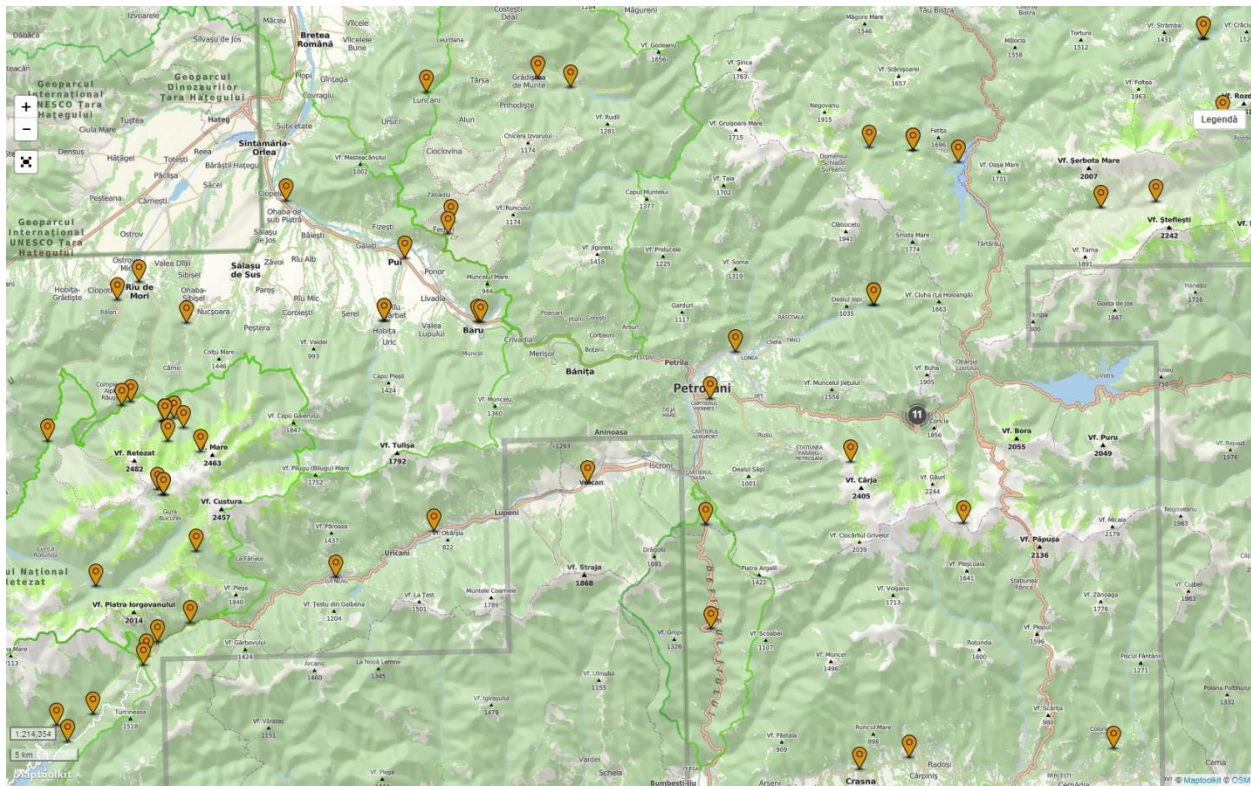
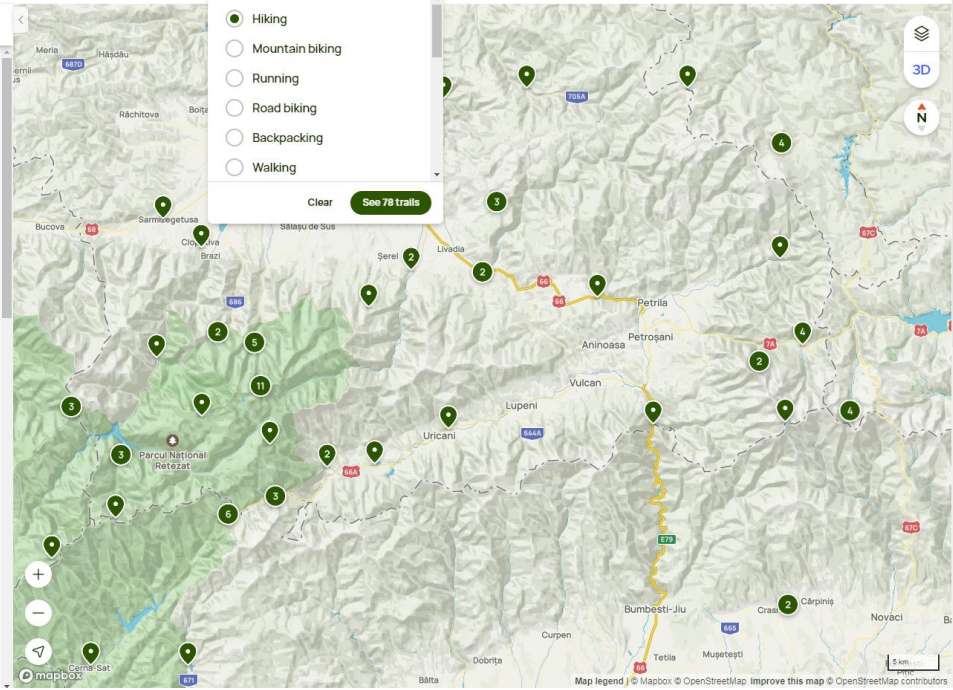
Curated trails (78) Community content



Munții Retezat: Cărnic - Refugiul Gețiana
Parcul Național Retezat
★4.3 · 5.6 km · Hard



Lacul Găcescu - Munții Parâng
Malai, Vâlcea, Romania
★4.6 · 6.1 km · Hard



TRAILFORKS Hike Search + +

Map **Trails** **Routes** **Regions** **Reports** **Hike Log** **Events** **Apps** **More** Outside Get Trailforks Pro

Layers **Basemap** Trail Style Filter **Activity Type** **Map Legend**

Only show trails with NO bikes. enable

Hunedoara **Petroșani** **Târgu Jiu**

Map Legend

Zoom to region Search **Activity Type** **Hike**

Click result title to open in new tab, click photo thumbnail to move the map to the location.

Popular Riding Areas

Highlight where friends have visited

Poiana Mărului 7 trails **Isverna** 8 trails

Retezatul Mic 7 trails

Best Trails

Highlight top trails in each region

Ineț **Ineț - Valea...**

Refugiul Agățat

(R) Refresh Results auto refresh on map move

Noi Orizonturi
pentru tinereți și comunitate

Juliu Valley ECOTourism **Top Tips** **Routes** **Points** **Accommodation** **Mountain huts** **Events** **Bike routes: MTB/Road** **Climbing**

EN Sign up or log in

Filter **Mountain Biking** **MTB Transalp** **Hiking route** **Bike Riding** **Road biking** **Trail running** **Mountain Hike** **Bicycle Touring** **Suitable in December** **Top routes** **Scenic** **Refreshment stops available** **Family-friendly** **Show all 88 results**

Fox Trail Parang (MTB-chairlift)

TOP **52** **moderate**

↕ 3.5 km ↗ 0 m

⌚ 0:15 h

★ ★ ★ ★ ★ 1

Fundatia Noi Orizonturi

MTB route Lupilor - Straja (gondola serviced!)

TOP **53** **difficult**

↕ 3.8 km ↗ 0 m

⌚ 0:15 h

↕ 54.7 m

Fundatia Noi Orizonturi

DN 66A - Scolul Urzarului - (Drumetie)

TOP **moderate**

↕ 5.0 km ↗ 34.5 m

⌚ 4:15 h

↕ 34.5 m

Fundatia Noi Orizonturi

Straja Baloo Flow MTB Trail (Gondola serviced!)

TOP **moderate**

↕ 3.3 km ↗ 5 m

⌚ 0:11 h

↕ 558 m

Fundatia Noi Orizonturi

Traseu MTB Parang

TOP **moderate**

↕ 5.1 km ↗ 36 m

⌚ 0:25 h

↕ 635 m

Map **Trails** **Maps and trails**

outdooractive **Bumbesti-ju** **Bumbesti-ju**