



De la strategie la acțiune

Implementarea unei tranziții juste în
Valea Jiului, astăzi și în viitor

CONTACT

Asociația pentru Dezvoltare Teritorială Integrată Valea Jiului

Ianuarie 2022

Initiative for coal regions in transition
Supporting a just transition



Cuprins

Secțiunea 1: Context, strategie și suport.....	3
Introducere: pași făcuți în direcția unei tranziții juste.....	3
De ce este necesar acest document?	4
Pentru cine este acest document?	4
Un spațiu unic, o tranziție unică	4
Angajament local cu susținere externă: mixtul esențial.....	7
Viziune și strategie pentru viitor	9
O traiectorie a tranziției pentru Valea Jiului	13
Secțiunea 2: Proiectele	15
Condiții premergătoare pentru implementarea cu succes a proiectelor	16
Sumar al proiectelor.....	17
Consolidarea și modernizarea infrastructurii premergătoare.....	25
Secțiunea 3: Observații finale	26

Mulțumiri

Echipa START dorește să mulțumească celor șase primari din Valea Jiului și echipei lor pentru susținerea și contribuțiile pozitive pentru livrarea acestui program de asistență tehnică. De asemenea, contribuția Universității Petroșani, a ACIVJ, Valea Jiului Implicată și a altor actori locali a fost deosebit de apreciată. Îndrumările de la ADR Vest și Ministerul pentru Investiții și Proiecte Europene au fost de asemenea vitale pentru modelarea procesului și a rezultatelor.

Disclaimer

Documentul nu reprezintă poziția Comisiei Europene, iar Comisia nu poate fi considerată responsabilă pentru orice fel în care ar putea fi folosită informația conținută în acest document.

Secțiunea 1: Context, strategie și suport

Introducere: pași făcuți în direcția unei tranziții juste

Acest document identifică pașii făcuți recent de actori relevanți pentru dezvoltarea Văii Jiului¹ și indică care sunt următorii pași care trebuie făcuți pentru ca zona să fie un exemplu de succes al unei tranziții juste. Rezultate pozitive nu pot fi obținute doar prin eforturi locale. O tranziție justă în Valea Jiului depinde de investițiile externe și cooperarea susținută dintre organizații (publice, private, sau ale societății civile) la nivel local, regional, național și UE.

O serie de progrese au fost deja înregistrate și au avut loc momente notabile în acest parcurs al Văii Jiului către o tranziție de succes. Printre acestea se numără:

- Memorandumul de Înțelegere pentru a promova acțiunea colectivă, agreat de cele șase autorități la Berlaymont (sediul Comisiei Europene) în Bruxelles (2019)
- Realizarea Strategiei pentru tranziția de la cărbune a Văii Jiului și Planul de Acțiuni bazat pe consultare locală (2020-21)
- Identificarea unui portofoliu de douăzeci de proiecte aliniate la nivelul de ambiție al strategiei (2021)
- Și crearea unei asociații de dezvoltare locală alcătuită din organizații locale (2021)

1 Acestea includ Strategia pentru Tranziția de la cărbune în Valea Jiului, Planul Teritorial pentru Tranziție Justă Hunedoara, Programul Operațional Regional pentru Regiunea Vest

În același timp, au fost create alte strategii și instrumente financiare relevante care vor avea un impact direct și semnificativ asupra perspectivelor Văii Jiului de tranziție, precum Planul teritorial pentru tranziție justă al Hunedoare și programele operaționale regionale.

Valea Jiului este pregătită să se reinventeze. Pentru ca această oportunitate să fie folosită și pentru ca beneficiile unei tranziții juste să fie simțite de locuitorii Văii Jiului, acum este momentul pentru investiții semnificative și pentru acțiuni coordonate.

CĂSUȚA 1

Ce înseamnă o tranziție justă?

Tranziția justă înglobează principiul că tranziția către o economie neutră din punct de vedere climatic trebuie să se petreacă într-un mod corect, în care beneficiile și costurile tranziției sunt distribuite echitabil, și cei care au de pierdut din punct de vedere economic sau social în urma tranziției sunt susținuți în mod adecvat. Pe cale de consecință, tranziția justă prioritizează locurile de muncă și mijloacele de trai, susținând justiția socială și economică. Aceasta încorporează și principiul conform căruia procesele de tranziție trebuie să se bazeze pe dialog și cooperare.



Semnarea Memorandumului de Înțelegere, prin care s-a creat Parteneriatul Văii Jiului pentru Tranziție Justă, Berlaymont, Bruxelles, 2019.

De ce este necesar acest document?

Deși există numeroase documente de politici relevante pentru tranziția Văii Jiului¹, este necesară și o perspectivă strategică care să ofere un apel la acțiune clar pentru actori diverși care au un interes comun pentru ca tranziția justă să aibă loc în Valea Jiului. Există o nevoie fundamentală de a formula o imagine de ansamblu a oportunităților și acțiunilor necesare. A venit momentul ca intențiile strategice să se transforme în acțiuni.

În particular, documentul creează o descriere unificatoare pentru cele douăzeci de proiecte identificate prin consultări realizate cu susținerea PwC și START, și le plasează într-un context strategic și de investiții complex, subliniind conexiunile dintre acestea și nevoia de coordonare. Mai mult, sunt identificate condițiile necesare pentru implementarea cu succes a acestor proiecte catalizatoare. Acestea includ:

- Resurse și capacități adecvate
- Parteneriate între actori și niveluri diferite
- Infrastructură de suport și investiții viitoare

Documentul identifică și investițiile în infrastructură care lipsesc și care trebuie realizate pentru a optimiza beneficiile create de aceste douăzeci de proiecte.

De asemenea, scopul documentului este și de a crea o înțelegere completă și inclusivă a procesului de tranziție din Valea Jiului. Transparența va aduce legitimitate și susținerea tuturor actorilor.

Pentru cine este acest document?

Documentul ”Implementarea unei tranziții juste în Valea Jiului, astăzi și în viitor: De la strategie la acțiune” a fost produs pentru a susține activitățile și prioritățile noii asociații de dezvoltare locală pe termen scurt, în special cu privire

la investițiile identificate prin consultările realizate de PwC și START. Documentul oferă și un punct de referință unificator pentru cele șase autorități locale, încurajând o perspectivă comprehensivă a dezvoltării Văii Jiului și promovând colaborarea continuă.

De asemenea, documentul va oferi noii asociații de dezvoltare locală și celor șase autorități locale o platformă pentru schimbare structurată și integrată pentru a interacționa cu actorii externi și cu organizațiile și comunitățile din Valea Jiului.

În ceea ce privește actorii externi – precum Consiliul Județean Hunedoara, ADR Vest, ministerele de resort, Comisia Europeană – acest document oferă detalii în ceea ce privește oportunitățile pentru tranziție din Valea Jiului și nevoile de susținere și colaborare continuă. Reinventarea Văii Jiului este un efort pe termen lung al multor actori și necesită un efort susținut.

Documentul se adresează și comunităților și locuitorilor Văii Jiului. Cu toții au fost afectați de reducerea exploatarea cărbunelui. Ultimele decenii au fost perioade nesigure pentru locuitorii Văii Jiului și acest document oferă informații despre ce se face pentru a îmbunătăți situația din Valea Jiului.

Un spațiu unic, o tranziție unică

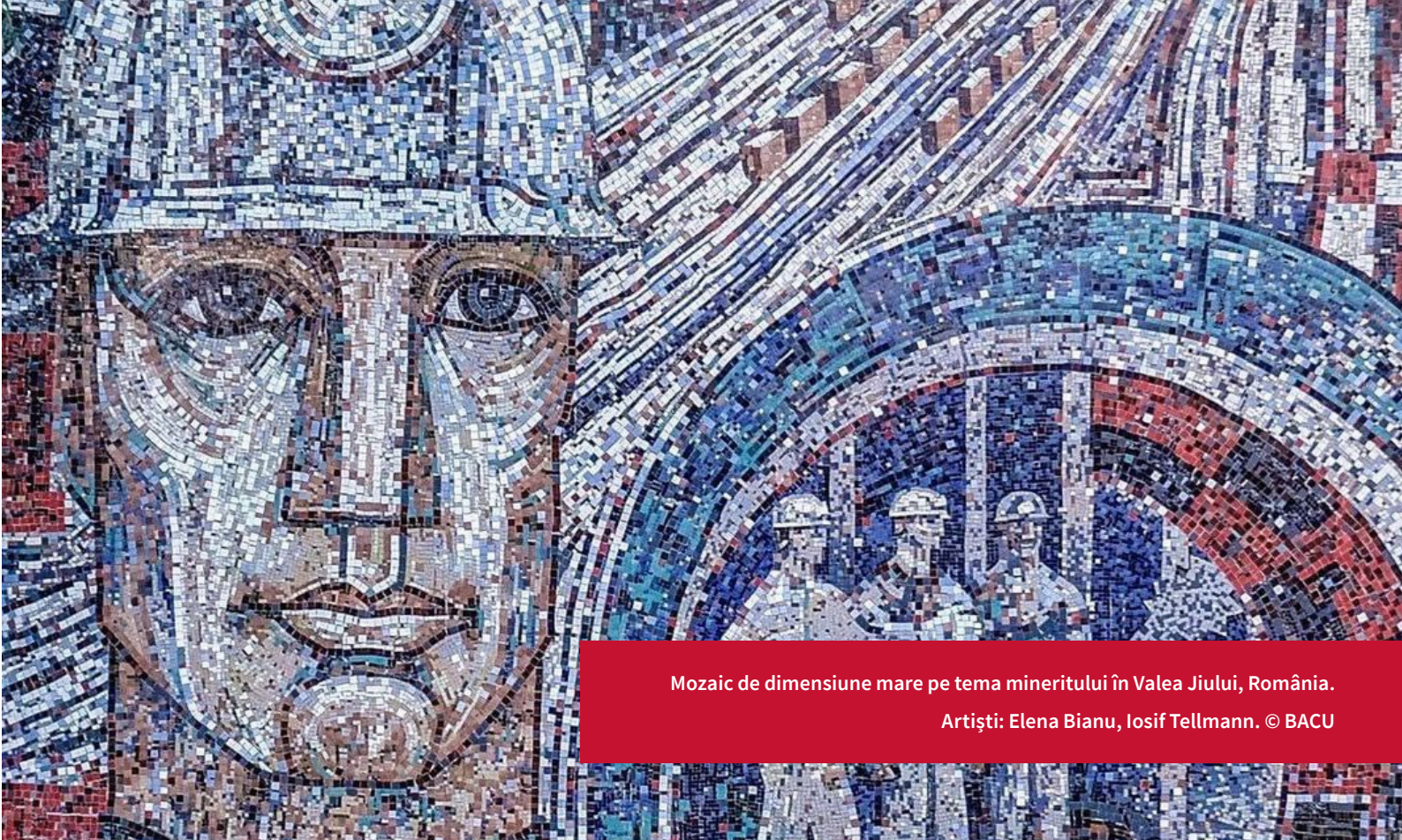
Valea Jiului are o istorie unică ca un motor de dezvoltare economică major pentru aproape un secol și jumătate. Minele de huilă din Valea Jiului au creat locuri de muncă și salarii pentru mii de familii, în același timp stând la baza producției energetice și industriale. Nu este o exagerare să spunem că istoria României moderne este intercalată cu Valea Jiului.

Cu toate acestea, între 1990 și 2020, dinamica combinată a reformelor piețelor și din sectorul energetic a dus la un declin al locurilor de muncă din industria cărbunelui de la aproximativ 55 000 la mai puțin de 4000. Din cele 15 mine subterane din 1990, doar 4 mai sunt astăzi în funcțiune – Vulcan, Livezeni, Lonea și Lupeni, parte a Complexului Energetic Hunedoara. Minele Lonea și Lupeni sunt programate pentru închidere până în 2024, iar celelalte două mine se vor închide în anii următori. Declinul economic a avut un impact major asupra populației zone, care a scăzut de la 165 000 persoane în 1992 la 135 000 în 2018, în mare parte din cauza emigrației și a îmbătrânirii

CĂSUȚA 2

Asistență tehnică

Din 2019 până la sfârșitul lui 2021, Comisia Europeană a oferit asistență tehnică prin PwC și prin programul START pentru Regiuni Carbonifere în Tranziție. Asistența a angrenat actori locali, regionali și naționali în analiza provocărilor și a oportunităților pentru o tranziție justă în Valea Jiului. Prin aceste consultări, asistența tehnică a identificat și douăzeci de proiecte inițiale pentru a demara o tranziție justă.



Mozaic de dimensiune mare pe tema mineritului în Valea Jiului, România.

Artiști: Elena Bianu, Iosif Tellmann. © BACU

Valea Jiului: Context geografic și istoric

Situată în sud-vestul României, Valea Jiului impresionează cu peisajele de munte, patrimoniul industrial și zonele de recreere. Înconjurată de munții Parâng și Retezat și străbătută de râul Jiul, Valea Jiului este poarta de acces către Parcul Național Retezat – cel mai vechi parc național din România și Rezervație UNESCO a biosferei.

Mineritul cărbunelui datează de la mijlocul secolului XIX, anterior acestei perioade Valea Jiului fiind puțin populată, din cauza terenului muntos și a pădurilor dese. Mineritul cărbunelui, de o importanță economică majoră, a atras imigranți din întregul Imperiu Austro-Ungar (unguri, cehi, polonezi etc.) și din Principatele Române, oferind zonei o cultură bogată și unică. În a doua jumătate a secolului XX, Valea Jiului era una din principalele centre industriale din România socialistă, alături de Ploiești (extragerea petrolului), Brașov (echipamente industriale) și Constanța (comerț maritim).

Prima comunitate din Valea Jiului care a devenit oraș a fost Petroșani (1923), urmată de Petrila, Lupeni, Vulcan (1956), Uricani (1968) și Aninoasa (1989). O dată cu extinderea mineritului, populația Văii Jiului a avut o creștere exponențială: de la 5 000 de locuitori în 1868 la peste 165 000 în anii 1990, ca urmare a imigrației și a creșterii naturale.

Rolul economic al Văii Jiului a devenit neclar în anii 1990, o dată cu tranziția României la economia de piață. Tranziția a dus la un declin accelerat al mineritului, disponibilizări masive, reducerea activității economice și declin demografic general, creat de emigrație și de declinul creșterii naturale. În perioada recentă, populația a scăzut cu aproximativ 20% față de vârful de la începutul anilor 1990, fiind afectate în special comunitățile mono-industriale.

Istoria unică a Văii Jiului, peisajele și patrimoniul au atras o atenție considerabilă de-a lungul anilor. O serie de conglomerate media și organizații internaționale au prezentat Valea Jiului în film, media și reportaje culturale. Câteva exemple includ:

- [“Romania’s coal-black heartland embraces Europe’s Green New Deal”](#) (Euronews)
- [“What Life After Coal Looks Like”](#) (New York Times)
- [“Planeta Petrila”](#) (HBO Europe)
- [“Muralul ridică moralul!”](#) (Greenpeace)

populației. În aceeași perioadă, contribuția mineritului la bugetul administrațiilor locale a scăzut de la 76% la 2% din veniturile publice.

Declinul acut în activitatea minieră a dus la o anomalie prin care Valea Jiului a devenit o zonă săracă în a doua regiune cea mai dezvoltată economic din România, Regiunea Vest. Unul din rezultatele acestei disparități este faptul că ajutorul de stat disponibil la nivel regional este limitat la 35%, un procent prea mic pentru problemele la care este expusă Valea Jiului.

Pentru a susține tranziția actuală la economia neutră din punct de vedere climatic, Uniunea Europeană și guvernul pun la dispoziție resurse prin programe de dezvoltare naționale și regionale. Finanțarea este asigurată prin instrumente precum Mecanismul pentru Tranziție Justă al UE sau Planul Național de Redresare și Reziliență, care pot transforma Valea Jiului din punct de vedere economic, de mediu și social. Cele șase localități din Valea Jiului și organizațiile locale au fost active în definirea unei viziuni pentru dezvoltarea zonei, contribuind la elaborarea unor strategii precum Planul Teritorial pentru Tranziție Justă. În afara autorităților locale, printre vocile proeminente în procesul de

tranziție se numără ONG-urile locale și societatea civilă, sindicatele, organizațiile oamenilor de afaceri, și Universitatea Petroșani.

Dacă economia zonei a fost cândva dominată de industria cărbunelui, astăzi există alte activități economice care pot oferi regiunii un avantaj competitiv. Printre acestea se numără turismul și eco-turismul, industria textilă și a pielii, exploatarea lemnului și producerea de mobilier, producerea de energie, management de mediu, producerea de alimente și băuturi. Toate aceste sectoare fac Valea Jiului să fie o zonă prielnică pentru dezvoltarea unor noi industrii și afaceri.

Succesul economic al Văii Jiului din trecut venea din subteran, din unele dintre cele mai adânci mine de cărbune din Europa (ajungând la adâncimi de aproape 1 000 de metri). În mod paradoxal, viitorul regiunii va fi determinat în parte la altitudini ridicate, profitând de peisajul muntos și de recalificarea foștilor mineri ca tehnicieni pentru turbine eoliene la Renewable Energy School of Skills (RESS), care se va deschide în Valea Jiului în curând. Acest lucru ar trebui să schimbe prioritățile Văii Jiului – din adâncuri, spre înălțimi!

CĂSUȚA 3

Programul de Acțiuni pentru Valea Jiului

Conținutul acestui document trebuie să evolueze pe măsură ce se definitivează politicile publice și liniile de finanțare relevante în lunile următoare (de exemplu aprobarea Planului Teritorial pentru Tranziție Justă Hunedoara, finalizarea Hărții ajutorului de stat pentru România; clarificări privind co-finanțarea). Conținutul acestui document trebuie să fie "asumat" de asociația de dezvoltare locală și actualizat pe măsură ce circumstanțele se schimbă. Acest lucru poate fi realizat prin crearea unui Program de Acțiuni detaliat, bazat pe acest document, pe alte documente asociate și pe angajamentele altor parteneri, care să fie actualizat în mod regulat de către noua asociație de dezvoltare locală. Programul de acțiuni ar trebui însoțit de un cadru de monitorizare și raportarea pentru a urmări progresul înregistrat către o tranziție justă într-o manieră incluzivă și transparentă.



Angajament local cu susținere externă: mixtul esențial

Autoritățile locale și societatea civilă din Valea Jiului au demonstrat că își asumă schimbarea zonei. Această dorință a fost dovedită prin semnarea unui Memorandum de Înțelegere în Bruxelles în 2019 de către autoritățile locale. Prin memorandum, autoritățile s-au angajat să colaboreze pentru a implementa o tranziție de succes pentru toate comunitățile din Valea Jiului. Mai mult, o serie de asociații pentru dezvoltare intracomunitare au fost de asemenea agreeate de către autoritățile locale pentru a realiza economie de scară în livrarea serviciilor de administrație locală.

Acești pași importanți au fost amplificați prin colaborarea dintre autoritățile locale și alți actori relevanți pentru dezvoltarea locală, precum Universitatea Petroșani, Asociația Comitetului de Inițiativă Valea Jiului (ACIVJ) și numeroase ONG-uri coalizate (Valea Jiului Implicată). Această colaborare a culminat în înființarea noii asociații de dezvoltare locală. Inițiativa Invest in Jiu Valley reprezintă un alt exemplu notabil care demonstrează dorința de a crea un viitor mai bun pentru Valea Jiului².

Actorii locali au participat activ în procesele de planificare și strategie pentru a re-imagina și pregăti un viitor just, decarbonizat și diversificat.

² <https://investinjiuvalley.com/>

Acestea includ³:

- Tranziție Justă în Hunedoara: diversificare economică echitabilă și durabilă (CEROPE, 2019)
- Best Practice Report on Labour Markets, Social Issues and Tourism (TRACER, 2020)
- Strategia pentru tranziția de la cărbune în Valea Jiului (PwC, 2021)
- Fișe de proiect pentru a susține strategia PwC pentru Valea Jiului (START, 2021)
- Planul teritorial pentru tranziție justă Hunedoara (draft, 2021)

Cu toate acestea, angajamentul local poate duce la implementarea unei tranziții juste doar dacă susținerea externă este menținută și dezvoltată.

³ Aceste procese și activități au fost susținute prin finanțare și asistență din partea Comisiei Europene (DG REFORM, DG ENER, Horizon 2020) și European Climate Initiative



Este necesară mai multă claritate cu privire la finanțarea UE disponibilă pentru tranziția Văii Jiului⁴. O serie de factori sunt esențiali în acest context:

- Co-finanțarea
- Capacitatea de administrare
- Deschiderea accesului la finanțare UE la o scară proporțională cu nevoile teritoriale.

Cele șase autorități locale din Valea Jiului au trecut printr-un declin demografic și economic semnificativ, și automat printr-o reducere a veniturilor și incertitudini fiscale. Având în vedere obligația cofinanțării pentru accesarea fondurilor europene, autoritățile locale sunt dezavantajate în implementarea proiectelor europene. În mai 2021, toți cei șase primari din Valea Jiului au trimis o scrisoare prim-ministrului, solicitând ca autorităților locale să le fie impusă o contribuție proprie de maxim 2% pentru proiectele din Planul teritorial pentru tranziție justă. Aceste proiecte prevăd reabilitarea termică a blocurilor de locuințe; revitalizarea fostelor cartiere muncitorești; și producerea de energie verde pentru clădiri publice și iluminat public.

Această solicitare demonstrează nevoia de a combina în mod inovativ resursele naționale și UE pentru a permite implementarea proiectelor identificate prin procesele PwC și START.

Mai mult, analiza PwC a principalelor provocări și oportunități pentru Valea Jiului (2020) a identificat ca obstacol în calea tranziției o capacitate locală limitată pentru administrarea fondurilor europene. Această problemă nu poate fi rezolvată imediat prin înființarea asociației de dezvoltare locală. Mai mult, având în vedere că ADR Vest este autoritatea de management pentru programul operațional regional, posibilitatea sa de a ajuta în această chestiune este limitată.

Nevoia de dezvoltare a capacității locale pentru a administra finanțările trebuie rezolvată pe termen scurt (i.e. următorii 1-2 ani), în timp ce asociația pentru dezvoltare locală evoluează, iar sistemele pentru a aplica și a administra fondurile europene în Valea Jiului sunt dezvoltate și integrate.

Având în vedere circumstanțele excepționale cu care se confruntă Valea Jiului, este nevoie de mai multă certitudine în privința felului prin care comunitățile și locuitorii pot beneficia de finanțări europene la o scară care este proporțională cu nevoile lor evidente. Acum că există încredere în înființarea asociației de dezvoltare locală (reflectând o abordare compatibilă cu Investițiile Teritoriale Integrate), trebuie să existe claritate în ceea ce

privește modalitatea specifică de dezvoltare a finanțării pentru această regiune.

În mod ideal, vor exista cât mai curând posibil mai multe detalii și certitudine în ceea ce privește folosirea fondurilor europene.

Recunoscând situația deosebită din Valea Jiului, inclusiv faptul că este o zonă dezavantajată din punct de vedere economic și social într-o regiune relativ prosperă, trebuie găsite soluții pentru încurajarea investițiilor din sectorul privat. Trebuie avute în vedere și soluții prin care regimul fiscal și de ajutor de stat pot duce la mai multe investiții ale sectorului privat în Valea Jiului. Adaptarea regulilor pentru ajutor de stat la caracteristicile zonei poate spori investițiile prin permiterea unei rate de cofinanțare mai mare, reducând astfel disparitățile economice dintre Valea Jiului și alte zone din Regiunea Vest.

În concluzie, Valea Jiului cunoaște provocări complexe și inter-conectate pentru a căror rezolvare sunt necesare investiții externe în o multitudine de sectoare. Mai mult, proiectele identificate prin procesele de consultare PwC și START depind de realizarea altor investiții. De exemplu, instalațiile fotovoltaice noi depind de investiții în distribuție și rețea; proiectele din turism depind de îmbunătățirea infrastructurii de transport; și hub-urile digitale și dezvoltarea competențelor IT depind de acoperirea 4G.

Pe scurt, în mod ideal, intervențiile și investițiile actorilor de dezvoltare care nu sunt locali vor fi coordonate și programate.



⁴ Aceste surse de finanțare UE includ Fondul pentru Tranziție Justă și fondurile aferente Politicii de Coeziune

Viziune și strategie pentru viitor

Așa cum am arătat, timp de mai mult de un secol și jumătate dezvoltarea economică și socială a Văii Jiului a fost legată strâns de exploatarea cărbunelui și de activitatea industrială dependentă de cărbune. Pe măsură ce această eră se apropie de sfârșit, Valea Jiului trebuie să își definească o nouă traiectorie care poate garanta prosperitate și bunăstare cetățenilor și comunităților. Activitățile economice noi trebuie să se dezvolte, problemele create de degradarea mediului din cauza activităților industriale și miniere trebuie rezolvate, migrația populației și mai ales a tinerelor generații trebuie limitată, și este nevoie să fie create oportunități pentru integrarea economică și socială a grupurilor marginalizate și vulnerabile din Valea Jiului

Valea Jiului este astăzi una din zonele din prima linie a tranziției către energia curată, care va avea de suferit cel mai mult dacă impactul renunțării la combustibili

fosili nu este atenuat. Dacă obiectivele UE cu privire la tranziția justă trebuie să se aplice peste tot, atunci cu siguranță trebuie să se aplice și în Valea Jiului. O tranziție justă nu înseamnă doar a ajuta angajații care își pierd locurile de muncă să lucreze din nou, deși acest element este cu siguranță important. Tranziția justă trebuie și să ducă la o îmbunătățire generală a calității vieții cetățenilor și comunităților din Valea Jiului prin promovarea egalității și incluziunii, îmbunătățirea ecosistemelor pentru a fi mai curate și sănătoase, asigurarea siguranței energetice, și stimularea unei economii locale mai dinamice și inovatoare.

Privind un deceniu în viitor, care sunt obiectivele pentru dezvoltarea Văii Jiului? Imaginea generală descrisă în "Strategia pentru dezvoltarea Văii Jiului"⁵ anticipează o economie locală întinerită, diversificată și sustenabilă, a cărei competitivitate este sporită prin investiții și inovare, și unde oportunitățile noi de carieră sunt create

⁵ Ibid.

CĂSUȚA 4

Viziuni interconectate pentru tranziție și dezvoltare regională

Versiunea draft a "Strategiei pentru tranziția de la cărbune a Văii Jiului" realizată de PricewaterhouseCoopers (de aici încolo numită "Strategia de dezvoltare a Văii Jiului")¹ descrie viziunea pentru Valea Jiului ca "o regiune revigorată social, sustenabilă și interconectată, cu un mediu economic competitiv, amplificat de investiții și inovare, și recunoscut pentru specificul local".

La nivel mai larg, draftul "Planului teritorial pentru tranziție justă al județului Hunedoara" (de aici încolo numit "PTTJ Hunedoara")² propune obiectivul general conform căruia până în 2030 județul Hunedoara va "deveni un județ cu o economie diversificată, competitivă la nivel regional, care oferă oportunități pentru forța de muncă locală și cu o calitate a vieții ridicată atât în zonele urbane, cât și rurale". Mai mult, județul "își menține și atrage populația, turiștii și investițiile."

La nivel regional, "Planul regional pentru dezvoltarea regională a Regiunii Vest 2021-2027" (de aici încolo "PDR Regiunea Vest")³ prezintă o viziune conform căreia până în 2030 "Regiunea Vest este o referință la nivel național pentru modelul de dezvoltare inovativ, sustenabil și incluziv, bazat pe creștere economică susținută rezultată în urma promovării inovării, digitalizării și creativității la toate nivelurile și în urma unei dezvoltări teritoriale echilibrate, care asigură acces echitabil la servicii publice moderne, educație și oportunități."

¹ PwC (2021), Strategia pentru dezvoltarea economică, socială și de mediu a Văii Jiului (2021-2030), draft, Aprilie 2021 [RO].

² Planul Teritorial pentru Tranziție Justă Hunedoara 2021-2027 Draft 1 [RO]

³ Planul pentru Dezvoltare Regională al Regiunii Vest 2021-2027 [RO]

Strategia de dezvoltare a Văii Jiului

Sumar al temelor și zonelor de intervenție



Pilonii de dezvoltare

- PILONUL I** Îmbunătățirea calității vieții și crearea unui mediu sănătos și durabil
- PILONUL II** Diversificarea economică, inovarea și antreprenariat
- PILONUL III** Valorificarea durabilă a specificului local
- PILONUL IV** Accesibilitatea, mobilitatea și conectivitatea

FIGURA 1 Strategia de dezvoltare a Văii Jiului - Sumar al temelor și zonelor de intervenție

profitând de potențialul Văii în sectoare precum turism, industriile creative și industria alimentară. Această dezvoltare economică merge mână în mână cu progresul social obținut prin îmbunătățirea serviciilor sociale, de sănătate și educație, îmbunătățirea infrastructurii (de exemplu regenerare urbană și mobilitate, îmbunătățirea transportului și conectivitate digitală) și o abordare responsabilă a mediului înconjurător (de exemplu reabilitarea fostelor situri industriale și miniere, reabilitarea și conservarea naturii, economia circulară). Valea Jiului din viitor ar trebui să fie un loc unde atât cetățenii cât și vizitatorii se pot bucura de o calitate a vieții într-un mediu curat, sănătos, bine conectat și sustenabil. Această viziune se aliniază îndeaproape cu cea prezentată la un nivel geografic mai larg de către județul Hunedoara și regiunea Vest (vezi Căsuța 4) și, așa cum am arătat mai sus, cu obiectivele europene pentru tranziție justă.

Cum poate fi realizată o tranziție justă care să îndeplinească obiectivele economice, sociale și de mediu ale Văii Jiului? ”Strategia pentru dezvoltarea Văii Jiului” identifică o gamă largă de intervenții, organizate în jurul a patru obiective principale de dezvoltare. Acestea acoperă împreună dezvoltarea și diversificarea economică (oferind o atenție deosebită exploatarei potențialului Văii pentru industriile turismului, relaxării, culturală și creativă, și a industriei agroalimentare și meșteșugurilor), producția de energie sigură și sustenabilă, sustenabilitatea mediului, dezvoltarea socială (cu accent pe îmbunătățirea serviciilor de educație, sănătate și incluziune socială), și investiții în infrastructură centrate pe regenerare urbană, îmbunătățirea rețelei de utilități publice, mobilitate îmbunătățită și conectivitate în transport. Fără a încerca să acopere toate elementele, Figura 2 oferă o perspectivă de ansamblu a principalelor teme și zone de intervenție identificate în Strategia de dezvoltare.

CĂSUȚA 5

Principalele obiective de tranziție din Planul Teritorial pentru Tranziție Justă al județului Hunedoara (draft)

Draftul ”PTTJ Hunedoara”¹ setează următoarele obiective specifice:

- dezvoltarea ecosistemului de cercetare, dezvoltare și inovare, care să susțină și să stimuleze o creștere economică sustenabilă
- creșterea capacității de adaptare a economiei locale și crearea de noi oportunități pentru forța de muncă prin dezvoltarea antreprenoriatului
- creșterea gradului de digitalizare a întreprinderilor și a serviciilor publice, pentru susținerea transformării durabile a economiei județului Hunedoara
- îmbunătățirea confortului termic și scăderea costurilor cu energia prin creșterea eficienței energetice și prin valorificarea resurselor regenerabile de energie
- decarbonizarea sistemului de transport local prin promovarea unei mobilități verzi creșterea calității vieții prin decontaminarea și regenerarea siturilor poluate și integrarea acestora în economia locală și promovarea unei abordări verzi și sănătoase pentru regenerarea orașelor
- consolidarea economiei circulare prin stimularea unor tipare noi de consum care să prevină generarea de deșeuri și reducerea cantității acestora, reutilizare eficientă și reciclarea acestora
- reducerea poluării prin îmbunătățirea eficienței energetice a sistemelor de termoficare și a îmbunătățirii sistemelor de căldură și reducerea costurilor populației
- dezvoltarea și creșterea calității serviciilor medicale și sociale pentru atenuarea efectelor tranziției economice și declinului demografic
- Recalificarea, diversificarea și perfecționarea competențelor și abilităților resurselor umane pentru susținerea tranziției economice și promovarea unor măsuri active pentru ocuparea forței de muncă

¹ Planul Teritorial pentru Tranziție Justă Hunedoara 2021-2027 Draft 1 [RO]

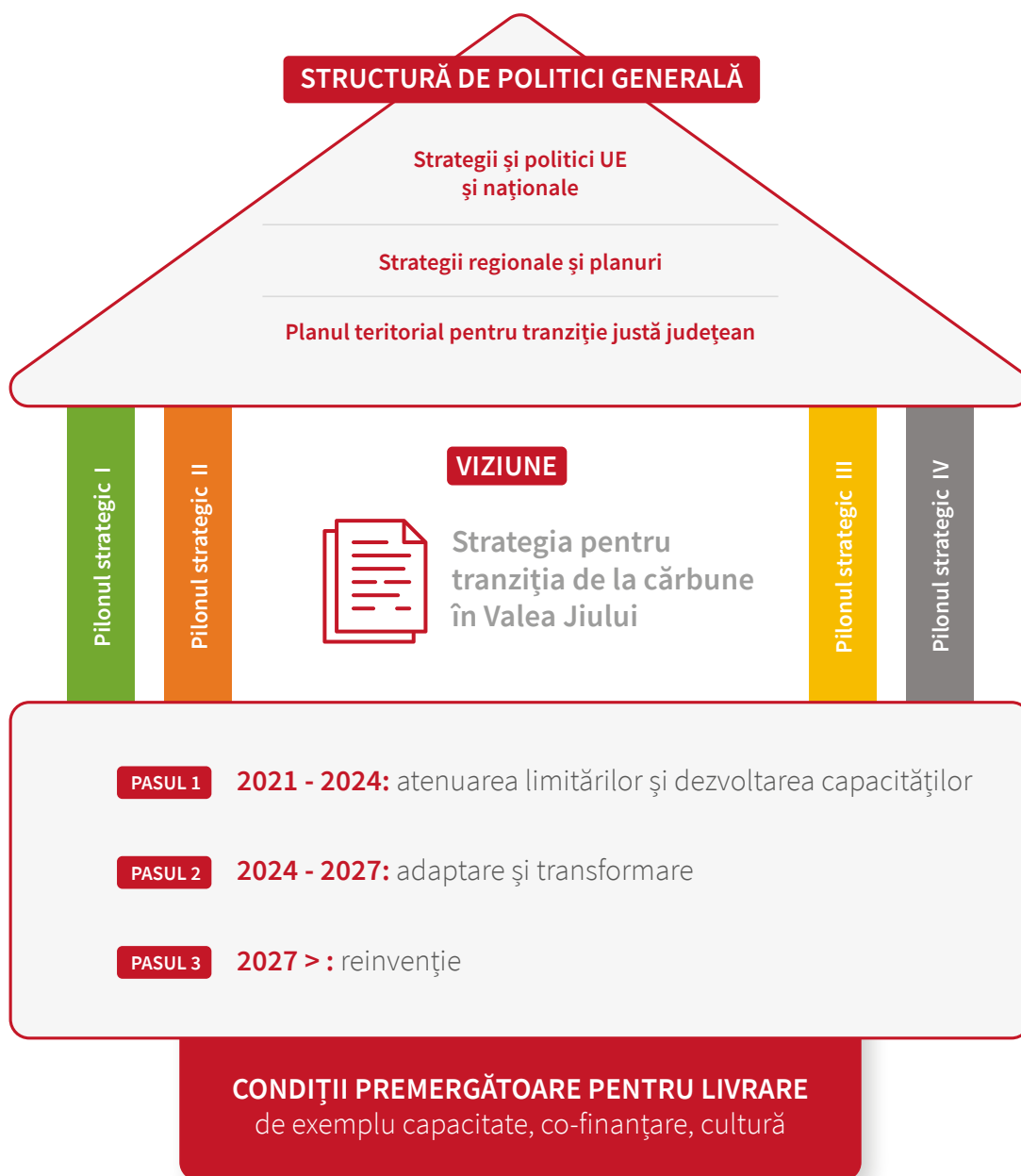


FIGURA 2 Reprezentarea relațiilor dintre politici și livrare

Având în vedere amploarea și complexitatea acestor intervenții, implementarea lor cu succes prin Strategia de dezvoltare ar trebui să ofere o ”reinventare” radicală a Văii Jiului. Pentru a face acest lucru posibil, va fi necesară mobilizarea și coordonarea actorilor publici, privați și din societatea civilă de-a lungul Văii, și va fi necesară susținerea continuă la nivel regional, național și în cele din urmă la cel european. Pentru a fi asigurată această susținere, crucială din punct de vedere financiar, dar și la nivel operațional, proiectele și celelalte intervenții propuse pentru Valea Jiului trebuie să se alinieze cu politicile și strategiile de la nivel regional, național și UE. De exemplu, pentru a fi eligibile pentru asistență financiară prin Mecanismul UE pentru tranziție justă (MTJ), intervențiile în Valea Jiului trebuie să fie cuprinse în obiectivele, operațiunile de tranziție și proiectele prezentate în ”Planul teritorial pentru tranziție justă al județului Hunedoara”⁶, așa cum este cazul în mare parte (vezi Căsuța 5). În același timp, natura complexă a Strategiei de dezvoltare a Văii Jiului limitează intervențiile propuse care sunt în afara scopului MTJ, fiind astfel nevoie să fie folosite alte strategii și mecanisme de finanțare regionale (de exemplu Strategia pentru dezvoltare regională 2021-27⁷ și Programul Operațional Regional 2021-27⁸), naționale și UE.

În cele din urmă, pentru o tranziție de succes, dezvoltarea economică, socială și de mediu a Văii Jiului trebuie să devină autonomă. Investițiile realizate acum și în anii următori trebuie să permită Văii Jiului să devină mai rezilientă și adaptabilă, astfel încât dezvoltarea să înceapă din interior. Regiunea trebuie să poată profita de oportunitățile unor ”mega” trenduri și stimulente create de politici publice – precum decarbonizare și digitalizarea – și să aibă capacitatea de a răspunde la șocurile venite din exterior. Pentru a ajunge în acest punct, este necesară dezvoltarea competențelor necesare antreprenoriale și inovatoare în Valea Jiului, în primul rând în întreprinderi, dar și la reprezentanții administrației publice sau cetățeni.

Noua asociație de dezvoltare locală va trebui să își orienteze acțiunile și prioritățile în jurul acestei structuri generale de politici și să își alinieze finanțarea și resursele la domeniile de politici ale celor patru piloni strategici. Viziunea strategică pentru Valea Jiului poate fi atinsă doar prin adoptarea unei abordări cuprinzătoare a

Implementării politicilor. Mai mult, este necesar ca noua asociație de dezvoltare locală să își planifice programul de activități pe termen lung și să aibă în vedere faptul că transformarea va reprezenta un proces de schimbare cu etape distincte. Implementarea cu succes a tranziției este dependentă de o serie de condiții premergătoare care sunt detaliate în Partea a doua a acestui document. Figura 3 reprezintă un rezumat al acestor politici și relațiile dintre ele, care trebuie luate în considerare de către asociația de dezvoltare locală.

O traiectorie a tranziției pentru Valea Jiului

”Strategia pentru tranziția de la cărbune a Văii Jiului” (2021) se referă la dezvoltarea zonei până în 2030 din punct de vedere economic, social și de mediu. Este o perioadă care va fi critică pentru realizarea unei tranziții juste a Văii Jiului. Pentru a fi de succes, este necesară sincronizarea acțiunilor și resurselor de către actorii locali, regionali și naționali într-o manieră programată.

Așa cum arată experiența de tranziție a altor regiuni europene, acest deceniu poate fi împărțit într-o serie de pași sau faze, deși va exista suprapunere între ele. Aceștia sunt: atenuarea limitărilor și dezvoltarea capacităților; adaptare și transformare; și, în cele din urmă, reinventare. Transformarea va deveni evidentă în această fază finală, de exemplu din punct de vedere demografic, al mediului, al echității și al prosperității. Pașii indicativi și momentele relevante sunt descriși mai jos.

Un element cheie al implementării acestei traiectorii de tranziție ar trebui să fie participarea și consultarea continuă a sectoarelor economice relevante și a actorilor locali. Înființarea asociației de dezvoltare locală reprezintă o etapă organizațională importantă pentru transformarea Văii Jiului. Această nouă structură ar trebui să identifice felul în care planurile sale pentru schimbare pot fi formate, urmărite sau împărtășite cu actorii locali și reprezentanții diferitelor sectoare.

6 Ibid.

7 Planul pentru Dezvoltare Regională al Regiunii Vest 2021-2027 [RO]. De exemplu, spre deosebire de PTTJ Hunedoara, PDR Regiunea Vest se concentrează mai mult pe investițiile în transport și infrastructură și rețele digitale, dezvoltarea turismului, culturii și patrimoniului, și dezvoltarea sustenabilă și inteligentă a zonelor rurale.

8 Programul Operațional Regional Vest 2021-2027 Draft 11 noiembrie 2021 [RO]

Exemplu de traiectorie a tranziției

PASUL 1 2021 - 2024

Atenuarea limitărilor și dezvoltarea capacităților

Obiective ilustrative

Reducerea într-un timp mai scurt a consecințelor socio-economice ale tranziției

Designul și inițierea livrării investițiilor catalizatoare inițiale

Evaluarea și asigurarea activelor locale existente (de exemplu regenerabile, infrastructura minieră)

Creșterea rezilienței și adaptării comunităților

Pregătirea și agrearea unei liste de proiecte-cheie de dezvoltare pe termen lung

Sporirea credibilității și a implicării în procesul de tranziție

Activități ilustrative

Oportunități și consultanță pentru angajare și training, în special pentru sectoarele vizate, prin finanțare și stimulente

Pregătirea, finanțarea și implementarea proiectelor identificate prin consultările PwC și START

Crearea unui program de proiecte finanțate public / investiții până în 2030 (o serie de proiecte)

Realizarea unui audit și a unui plan de reabilitare și reconversie a siturilor brownfield, și realizarea unui audit și a unui plan pentru folosirea surselor de energie regenerabilă

Dezvoltarea capacităților specifice în noua asociație de dezvoltare locală și asigurare capacității de absorbție a fondurilor UE

Dezvoltarea unui mecanism transparent și cu resurse pentru interacțiunea structurată și consultări cu sectoarele și actorii locali

Crearea reglementărilor coordonate la toate nivelurile, necesare pentru implementarea proiectelor locale

Proiecte care abordează excluziunea socială și sărăcia energetică în cartierele rezidențiale prin reabilitarea termică și eficiență energetică

Program de evenimente despre tranziția justă organizat în Valea Jiului

PASUL 2 2024 - 2027

Adaptare și transformare

Obiective ilustrative

Sporirea și accelerare investițiilor publice și private care susțin diversificarea economică și infrastructura

Sunt implementate proiecte de referință de energie verde, digitale și de transfer tehnologic

Remedierea / îmbunătățirea mediului și biodiversității la scară mare

Valea Jiului este percepută ca un exemplu UE de planificare și implementare a tranziției

Activități ilustrative

Oportunități și consultanță pentru angajare și training, în special pentru sectoarele vizate, prin finanțare și stimulente

Investiții suplimentare pentru a susține sustenabilitatea proiectelor identificate prin consultările PwC și START

Livrarea proiectelor majore și transformative ce țin de regenerabile, transport, remedierea mediului, afaceri și industrie

Livrarea proiectelor de referință de tehnologie ce țin de industriile noi, tehnologiile de producție și transportul verde

Modernizarea și introducerea rețelelor energetice inovative și soluții de stocare

Este implementat programul de zone de energie verde smart

Continuă investițiile în proiecte care abordează excluziunea socială și sărăcia energetică în cartierele rezidențiale prin reabilitarea termică și eficiența energetică

Valea Jiului găzduiește o conferință internațională majoră și evenimente pe tema tranziției juste

PASUL 3 2027 >

Reinvenție

Obiective ilustrative

Reinventare teritorială (de exemplu referitor la demografie, mediu, echitate și prosperitate) prin tranziție energetică, digitală și antreprenorială

Folosirea extinsă a activelor locale și a patrimoniului industrial pentru obiective economice și sociale

Valea Jiului este văzută ca un exemplu UE al unei tranziții juste de succes

O percepție nouă a Văii Jiului la nivel național și internațional

Activități ilustrative

Implementarea ultimei părți a programului de proiecte finanțate public / investiții până în 2030 (lista de proiecte)

Este identificată o nouă generație de proiecte și investiții pentru digitalizare, tranziție energetică și creștere în sectoare noi și dinamice

Secțiunea 2: Proiectele

Prin proiectul "Strategia pentru tranziția de la cărbune a Văii Jiului" și prin asistența tehnică START au fost dezvoltate conceptele pentru 20 de proiecte prioritare cu potențialul de a contribui la tranziția justă a Văii Jiului. Împreună, aceste proiecte răspund unui spectru de provocări, nevoi și obiective ce țin de tranziție. Ele oferă un punct de pornire clar și bine definit, dar va fi nevoie ca aceste proiecte să fie detaliate și analizate pentru a fi suficient adaptate astfel încât să poată fi propuse pentru finanțare. În mod ideal, această activitate va fi preluată de Asociația de dezvoltare Valea Jiului, în mod direct sau în colaborare cu partenerii de proiect și experții.

Mai mult, deși gama de proiecte este variată, acestea nu pot acoperi toate nevoile (de exemplu, în ceea ce privește diversificarea economică și sursele noi de energie, precum construirea noilor surse de energie regenerabilă, hidrogen etc.). În timp, tranziția va genera noi provocări, și vor apărea noi idei pentru dezvoltarea Văii Jiului. În viitor, în afara celor douăzeci de proiecte, o nouă listă de proiecte va trebui propusă. Transformarea proiectelor în realitate va necesita capacități și susținere adecvată a tranziției, așa cum se arată în secțiunea aceasta.

CĂSUȚA 6

Nevoia de parteneriat pentru livrare

Transformarea de succes a Văii Jiului și livrarea proiectelor relevante de transformare depind de colaborarea dintre actorii de dezvoltare din și din afara Văii Jiului. Cu alte cuvinte, schimbarea de succes de la nivel local depinde de mobilizarea de forțe, politici și resurse la nivel local, regional, național și UE. De exemplu, livrarea Strategiei pentru tranziția de la cărbune în Valea Jiului și a Planului de Acțiuni (2020-21) depind de coordonarea de la mai multe niveluri ale administrației. Deși noua asociație de dezvoltare locală va reprezenta o voce unită pentru influențarea și interacțiunea cu nivelurile centrale ale administrației, este necesară o metodă explicită pentru a coordona activitățile și resursele administrației locale, regionale și naționale (vezi de asemenea Căsuța 3).



Condiții premergătoare pentru implementarea cu succes a proiectelor

Dezvoltarea și implementarea cu succes a proiectelor identificate prin procesele de consultare PwC și START depinde de un număr de condiții. Acestea sunt:

Capacități pentru finanțare și proiecte

Trebuie să existe capacități adaptate pentru dezvoltarea și livrarea proiectelor (de exemplu pentru pregătire, achiziții, management de proiect) și pentru a aplica pentru fonduri și pentru a le administra.

Economii de scară

Oricând este posibil, proiectele ar trebui să fie dezvoltate într-o manieră colaborativă și coordonată între cele șase autorități locale și partenerii locali, pentru a minimiza birocrăția și multiplicarea, și pentru a spori folosirea eficientă a resurselor.

Co-finanțare și stimulente

Este necesară combinarea inovativă a fondurilor UE și naționale pentru a atenua capacitatea limitată a celor șase autorități locale de a co-finanța proiecte. Mai mult, trebuie luată în considerare crearea de stimulente pentru investițiile sectorului privat.

Infrastructura de bază

Pentru ca beneficiile proiectelor să fie obținute, optimizate și susținute, sunt necesare investiții complementare în infrastructură, de exemplu reabilitarea siturilor post-industriale, modernizarea rețelei electrice, îmbunătățirea transportului, extinderea și îmbunătățirea acoperirii 4G și (această chestiune este discutată mai jos).

Inovare și receptivitate instituțională

Inerția instituțională și blocajele din reglementări trebuie să fie rezolvate de către politicieni și funcționari publici, pentru ca proiectele să se poată dezvolta pe termen scurt.

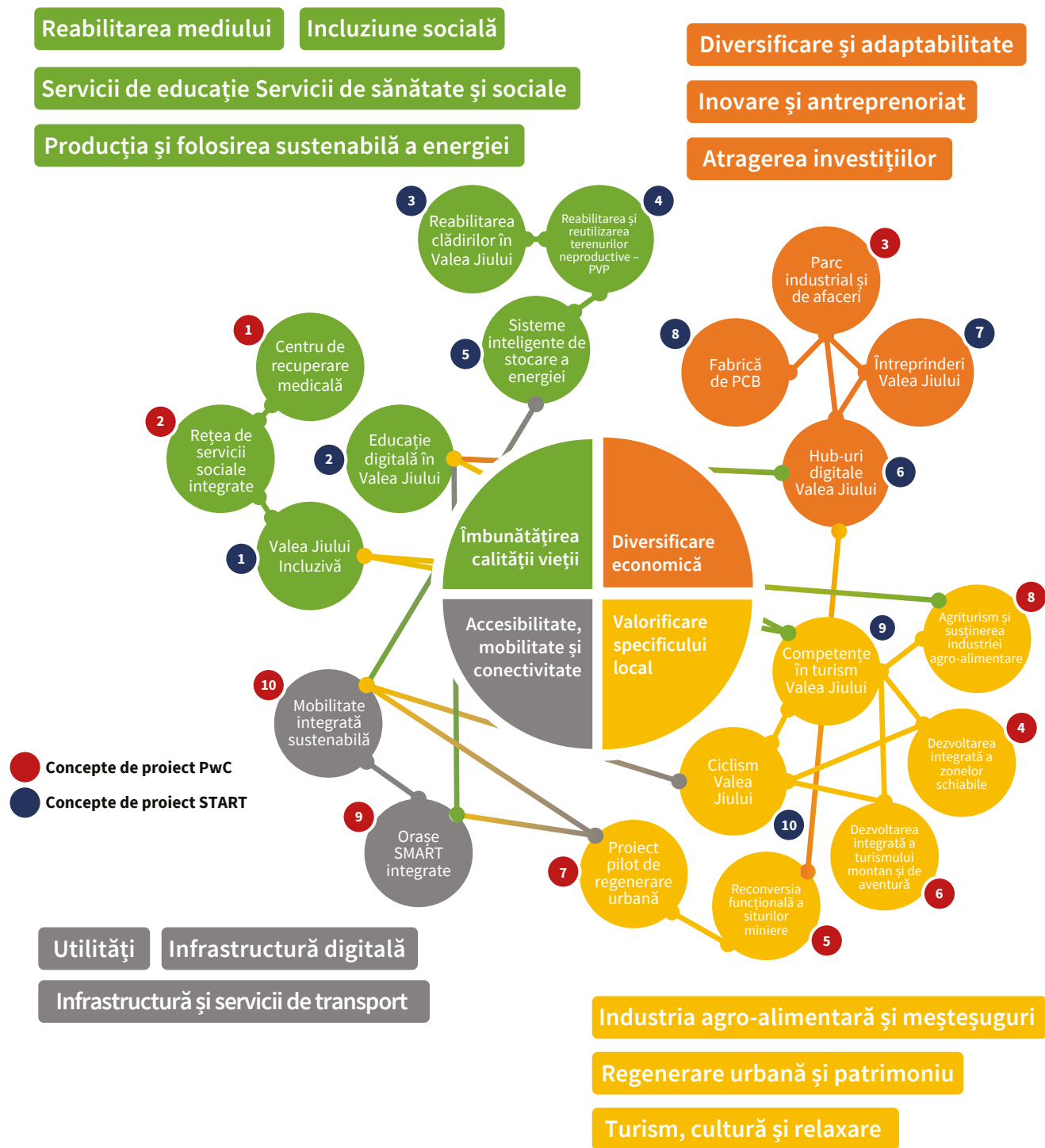
Cultura sectorului public

Deși progresul în ceea ce privește colaborarea din Valea Jiului este evident, este necesar un angajament continuu și îmbunătățit între actorii locali și cei din afara Văii Jiului pentru participare, transparență și integrare (vezi căsuța 6).

Sumar al proiectelor

În cadrul proiectului ”Strategia pentru tranziția de la cărbune a Văii Jiului”, PwC a pregătit zece concepte pentru fișe de proiect, derivate din acțiunile descrise în Planul de Acțiuni⁹ și selectate prin consultări cu actori-cheie¹⁰. În mod similar, alte zece concepte de proiecte au fost pregătite de START. Aceste proiecte au fost identificate prin referire la o listă lungă de idei de proiecte, pregătită inițial de PwC, și prin consultări ulterioare cu actori locali – autorități locale, reprezentanți ai mediului de afaceri, reprezentanți ai ONG-urilor, autorități regionale și naționale. Obiectul a fost ca aceste proiecte să fie complementare, și să fie evitată duplicarea proiectelor dezvoltate de PwC¹¹.

Figura 4 oferă o imagine de ansamblu a celor 20 de concepte de proiecte. Fiecare proiect a fost arondat unuia din cei patru piloni de dezvoltare principali (axe prioritare) a ”Strategiei pentru tranziția de la cărbune a Văii Jiului”, în funcție de principalele obiective a fiecărui proiect.¹²



9 Strategia pentru tranziția de la cărbune a Văii Jiului: Plan de acțiuni (aprilie 2021) [RO]

10 Procesul de selecție s-a bazat pe criteriile ce au ținut de: relevanța pentru dezvoltarea Văii Jiului în domenii cheie, considerate cele mai importante de către autorități și alți actori; impactul social și economic anticipat prin implementarea proiectului; gradul de dificultate al implementării; și compatibilitatea cu sursele de finanțare disponibile.

11 Criteriile aplicate de START pentru definirea și selectarea proiectelor au fost: relevanța și aplicabilitatea în cele șase localități a Văii Jiului; potențialul de a fi livrate rapid; potențialul de a crea locuri de muncă pe termen scurt și de a promova diversificarea economică; compatibilitatea cu finanțările și prioritățile strategice UE.

12 Căsuțele de pe marginile figurii reprezintă câteva din principalele domenii de dezvoltare din Strategie care vor fi abordate de proiecte, cel puțin parțial.

FIGURA 3 Sumar al proiectelor de tranziție propuse

Centru de recuperare medicală		PwC 1
<p>Acesta este un proiect de importanță esențială pentru sănătatea și bunăstarea tuturor cetățenilor și vizitatorilor Văii Jiului, și a orașului Uricani în particular. Prima fază a proiectului presupune construirea unui centru medical care va oferi servicii de recuperare și alte servicii medicale, atât adulților cât și copiilor. Principalul grup-țintă al proiectului sunt grupurile vulnerabile, precum vârstnicii, inclusiv foștii mineri și alți lucrători din industria minieră care trăiesc singuri sau au nevoi de îngrijire complexă. A doua fază a proiectului, care se desfășoară în paralel cu prima, reprezintă o investiție într-un parc solar și o instalație solară de încălzire, amplasate lângă clădirea centrului medical. Un studiu de fezabilitate pentru cele două componente ale proiectului a fost finalizat.</p>		
Implementare:	2022-2025 (pentru întregul proiect)	
Interconexiuni:	Interacțiune posibilă cu 'Rețea de servicii sociale integrate'	PwC 2
	Este posibilă folosirea terenului neproductiv restaurat pentru parcul solar pentru a produce energie pentru centrul de recuperare medicală	START 4

Rețea de servicii sociale integrate a Văii Jiului		PwC 2
<p>Acest proiect va optimiza serviciile sociale existente și va genera unele noi pentru grupurile vulnerabile și marginalizate din Valea Jiului. Proiectul va aborda problemele critice, precum accesul limitat la servicii sociale, răspunsul întârziat în intervenția socială, și digitalizarea redusă a serviciilor sociale publice. Pentru a defini precis nevoile acestui proiect, în primă fază va fi organizat un exercițiu de evaluare a punctelor forte și slabe ale sistemului actual. Folosind aceste rezultate, în a doua fază se va construi și extinde infrastructura socială. În afară de a răspunde nevoilor de infrastructură, proiectul va mai susține și dezvoltarea competențelor lucrătorilor sociali și va asigura managementul și administrarea serviciilor sociale în faza finală a proiectului. ONG-urile locale și Universitatea Petroșani, care are un program specializat de asistență socială, vor avea un rol deosebit în acest proiect, alături de autoritățile locale și regionale relevante.</p>		
Implementare:	2022-2026 (pentru întregul proiect)	
Interconexiuni:	Interacțiune posibilă cu 'Valea Jiului Incluzivă'	START 4
	Interacțiune posibilă cu 'Centru de recuperare medicală'	PwC 2
	Interacțiune posibilă cu 'Educație digitală în Valea Jiului'	START 2

Valea Jiului Incluzivă		START 1
<p>Proiectul abordează nevoile persoanele în excluziune socială, în principal cele din comunități marginalizate și cele cu dizabilități, pentru a le susține integrarea în piața muncii. În primul rând, va fi creată o întreprindere socială pentru a crea oportunități de angajare. În al doilea rând, un hotel cu facilități pentru dizabilități, care va funcționa ca o întreprindere socială, va fi folosit ca un spațiu pentru pregătirea și practica persoanelor cu dizabilități. Aceste inițiative vor oferi puncte de acces în piața muncii și integrare socială pentru persoanele care au suferit din cauza excluziunii.</p>		
Implementare:	2022-2027	
Interconexiuni:	Interacțiune posibilă cu 'Rețea de servicii sociale integrate'	PwC 2
	Interacțiune probabilă cu 'Competențe în turism Valea Jiului' ca parte a unui pachet de integrat de dezvoltare de competențe și pregătire pentru persoane cu sau fără dizabilități	START 9
	Interacțiune posibilă cu acțiunile de suport pentru dezvoltarea industriei agro-alimentare (Suport pentru agriturism și industria agro-alimentară printr-o întreprindere socială pentru producția locală de alimente.	PwC 8
	Interacțiune indirectă cu proiectele care dezvoltă activitățile turistice, culturale și de relaxare în Valea Jiului	PwC 4, 5, 6, 7 START 10

Îmbunătățirea calității vieții

Valorificare specificului local

Diversificare economică

Accesibilitate, mobilitate și conectivitate

Educație digitală în Valea Jiului		START 2
<p>Acest proiect se axează pe dezvoltarea și consolidarea resurselor umane locale și a competențelor în domeniile educației digitale și tehnologiei digitale prin introducerea unor programe specializate noi de educație și pregătire, susținute prin resurse și tehnologii ale informației și comunicațiilor (TIC). În primul rând, proiectul va adapta curricula educațională și pregătirea profesională pentru a oferi tinerilor competențe și abilități adaptate cerințelor actuale și viitoare ale pieței muncii în sfera digitală. Proiectul va pleca și de la expertiza și interesul în creștere pentru robotică în Valea Jiului. Prin dezvoltarea resurselor umane în sfera digitală, companiile locale vor avea acces la competențele necesare, vor fi create noi companii, și vor fi atrase noi investiții în zonă.</p>		
Implementare:	2022-2027	
Interconexiuni:	Interacțiuni cu 'Hub-uri digitale Valea Jiului' printr-un pachet integrat de educație, dezvoltare de competențe și pregătire în domeniul oportunităților și capacităților huburilor digitale.	START 6
	Interacțiuni posibilă prin oportunitățile și nevoile digitale a proiectului de "Orașe inteligente"	PwC 8

Reabilitarea clădirilor în Valea Jiului		START 3
<p>Proiectul va îmbunătăți eficiența energetică în blocurile rezidențiale și va extinde eforturile recente de îmbunătățire a condițiilor de locuire din Valea Jiului. Acesta va contribui la îmbunătățirea calității vieții localnicilor prin măsuri de eficiență energetică integrate cu opțiuni de energie regenerabilă (de exemplu panouri solare, pompe de căldură etc.). Prin combaterea sărăciei energetice și reducerea amprentei de carbon a clădirilor, proiectul va promova și crearea unui mediu sănătos și sustenabil pentru generațiile actuale și viitoare.</p>		
Implementare:	2021-2027	
Interconexiuni:	Interacțiuni posibilă cu folosirea terenului neproductiv pentru parcuri solare (sau alte metode de producție a energiei regenerabile) dacă este posibilă folosirea energiei produse în clădirile renovate	START 4

Reabilitarea și reutilizarea terenurilor - PVP		START 4
<p>Acest proiect se axează pe creșterea folosirii energiei regenerabile prin restaurarea și re folosirea fostelor situri miniere pentru instalarea panourilor fotovoltaice la sol echipate cu concentrator fotovoltaic (CPV). Panourile vor fi instalate pe pantele sudice a lacurilor de steril cu potențialul cel mai ridicat de irradiație solară. Proiectul va presupune: 1. Planificarea; 2. Autorizarea și EPC (inginerie, achiziții, construcție); 3. În paralel, forma finală a proprietății proiectului va fi definită (este posibil un parteneriat a autorităților locale și centrale cu Universitatea Petroșani)</p>		
Implementare:	2022-2027	
Interconexiuni:	Interacțiuni posibilă cu 'Reabilitarea clădirilor în Valea Jiului'	START 3
	Interacțiuni posibilă cu 'Sisteme inteligente de stocare a energiei'	START 5

Îmbunătățirea calității vieții

Valorificare specificului local

Diversificare economică

Accesibilitate, mobilitate și conectivitate

Sisteme inteligente de stocare a energiei**START 5**

Acest proiect va asigura un sistem local rezilient de stocare a energiei electrice și infrastructura de încărcare pentru vehicule electrice precum autobuzele, automobilele, bicicletele și scuterele electrice. Proiectul este fundamentat pe nevoia viitoare de e-mobilitate, pe posibila instabilitate creată în sistemul energetic creată de imprezibilitatea surselor de energie regenerabilă și pe proiectul propus de transport public Green Line. Elementele sunt: 1. Planificarea și autorizarea pentru SISE; 2. Ingineria, achizițiile și construirea unei fabrici noi în locul unei facilități existente, reconvertită și renovată pentru asamblarea, fabricarea și mentenanța tehnologiei SISE; 3. Instalarea și exploatarea sistemului – există potențialul de extindere a afacerii la nivel național pentru parcările publice; 4. Aplicarea pe scară largă și instalarea SISE ca sistem de backup pentru momentele când rețeaua de distribuție publică a electricității este depășită. SISE va fi un sistem modular independent bazat pe baterii cu litiu, care va avea și un sistem de administrare inteligent pentru încărcare și plată, bazat pe o aplicație software accesibilă.

Implementare: **2022-2027**

Interconexiuni:

Interacțiune posibilă cu folosirea terenului neproductiv restaurat pentru parcuri solare (sau alte metode de producere a energiei regenerabile)

START 4

Interacțiune cu Mobilitatea sustenabilă, când este folosită pentru încărcarea vehiculelor electrice

PwC 10**Parc industrial și de afaceri****PwC 3**

Parcul industrial și de afaceri Valea Jiului va oferi companiilor facilități de ultimă generație, infrastructura și utilitățile conexe. Proiectul se va axa pe atragerea companiilor care au activități în domeniile de creștere regională identificată și va furniza companiilor locale dinamice perspectiva extinderii, susținând astfel diversificarea economică și crearea unui număr semnificativ de locuri de muncă. O dată construit, Parcul industrial și de afaceri Valea Jiului poate găzdui un centru de suport pentru întreprinderi – vezi proiectul Întreprinderi în Valea Jiului (START 7). Doar prima fază a acestui parc va fi implementată inițial. Următoarele faze depind de gradul de ocupare și de nevoile identificate pentru spațiu închirial.

Implementare: **2022-2027**

Interconexiuni:

Interacțiune posibilă cu 'Hub-uri digitale Valea Jiului' dacă sunt construite în aceeași locație

START 6

Interacțiune posibilă cu 'Întreprinderi Valea Jiului' dacă sunt construite în aceeași locație

START 7

Interacțiune posibilă cu 'Fabrică de PCB' dacă fabrica este construită în unul dintre parcuri

START 8**Hub-uri digitale Valea Jiului****START 6**

Prin acest proiect se înființează huburi digitale cu scopuri multiple în Valea Jiului pentru a deservi micro-întreprinderi și afaceri mici, întreprinderi sociale, societatea civilă și comunitățile locale. Huburile vor fi echipate pentru ca utilizatorii să aibă acces la o varietate de tehnologii digitale și servicii de suport, inclusiv programe de pregătire și mentorat pentru întreprinderi și localnici. Mai mult, huburile pot oferi spații de lucru digitale pentru micro-întreprinderi, afaceri start-up și potențiali antreprenori, pentru a crea activități comerciale și locuri de muncă noi.

Implementare: **2022-2027**

Interconexiuni:

Interacțiune probabilă cu 'Întreprinderi Valea Jiului' prin oferirea de servicii de suport integrate pentru întreprinderi și prin amplasarea posibilă în aceeași locație a facilităților

START 7

Interacțiune posibilă cu 'Parc industrial și de afaceri' dacă sunt amplasate în aceeași locație

PwC 3

Interacțiune cu 'Educație digitală în Valea Jiului' printr-un pachet integrat de educație, dezvoltare de competențe și pregătire în domeniul oportunităților și capacităților huburilor digitale.

START 2

Îmbunătățirea calității vieții

Valorificare specificului local

Diversificare economică

Accesibilitate, mobilitate și conectivitate

Întreprinderi Valea Jiului		START 7
<p>Proiectul se referă la oferirea de servicii și consultanță pentru crearea unor noi întreprinderi și extinderea și consolidarea celor existente. Susținerea va crește cantitatea și calitatea întreprinderilor din Valea Jiului, astfel generând locuri de muncă noi și mai bune și stimulând dezvoltarea unei culturi antreprenoriale mai dinamice și a unei economii diversificate. Centrele de susținere a întreprinderilor vor fi deschise în fiecare localitate.</p>		
Implementare:	2022-2027	
Interconexiuni:	Interacțiune probabilă cu ‘Hub-uri digitale Valea Jiului’ prin oferirea de servicii de suport integrate pentru întreprinderi și prin amplasarea posibilă în aceeași locație a facilităților	START 6
	Interacțiune posibilă cu ‘Parc industrial și de afaceri’ dacă sunt amplasate în aceeași locație	PwC 3

Fabrică de PCB		START 8
<p>Proiectul își propune dezvoltarea unei fabrici de PCB (Printed Circuit Board – circuit imprimat) în Valea Jiului, complementar activității de asamblare a PCB-urilor din alte companii din Regiunea Vest. Proiectul se bazează pe oportunitatea de a produce mai multe astfel de produse în România și UE, având în vedere provocările semnificative în ceea ce privește livrarea acestora din Asia. Proiectul include o serie de inovații, inclusiv abordarea unei investiții pentru o fabrică complet smart, cu tehnologii de ultimă generație care au fost inventate recent pentru producția de masă a PCB-urilor; un proces tehnologic “curat” care respectă standardele UE de mediu; implementarea unui concept de industrie 4.0 în procesul de control al calității și producție; renovarea unei clădiri a fabricii într-o clădire pozitivă energetic; programe de recalificare în industria high-tech și digitalizare (cu conexiuni la Universitatea Petroșani, piața muncii locală, și sistemul local de educație și pregătire). Proiectul reprezintă un proiect de referință pentru schimbarea direcției a zonei în ceea ce privește diversificarea economică.</p>		
Implementare:	2022-2027	
Interconexiuni:	Interacțiune posibilă cu ‘Parc industrial și de afaceri’ dacă fabrica este amplasată în unul din parcuri	PwC 3

Dezvoltarea integrată a zonelor schiabile		PwC 4
<p>Acest proiect complex și multi-dimensional presupune o gamă largă de activități complementare pentru dezvoltarea zonelor de schi, îmbunătățirea transportului inter-modal pentru mobilitate în turism, introducerea centrelor de spa și relaxare și trasee de bicicletă care folosesc pârtiile de schi în afara lunilor de iarnă. Această ultimă componentă va fi obiectivul principal al proiectului prin care se va realiza o gamă largă de trasee de bicicletă, și pot fi amalgamate cu proiectul Ciclism în Valea Jiului (START 10). Aceste trasee vor beneficia de infrastructura de transport pe cablu (de exemplu, telegondole și teleschi), care va fi disponibilă în afara sezonului de schi.</p>		
Implementare:	2022 doar pentru faza de traseu mountain bike (în funcție de analiza promotorului)	
Interconexiuni:	Interacțiune cu proiectele care dezvoltă activitățile turistice, culturale și de relaxare în Valea Jiului	PwC 5, 6, 7, 8
	Interacțiune cu ”Ciclism Valea Jiului” pentru dezvoltarea integrată a infrastructurii și serviciilor de mountain biking	START 10
	Interacțiune cu ”Competențe în turism Valea Jiului”	START 9

Îmbunătățirea calității vieții

Valorificare specificului local

Diversificare economică

Accesibilitate, mobilitate și conectivitate

Dezvoltarea integrată a turismului montan și de aventură		PwC 6
Acest proiect integrat înglobează diverse activități complementare: (i) înființarea și dezvoltarea rețelei de trasee turistice montane de diverse tipuri (drumeție, alergare, ciclism cross-country, călărie, alpin și schi cross-country, rafting, canotaj)); (ii) circuite tematice trans-regionale (de exemplu patrimoniu minier și industrial, arheologic/istoric, sculptural (Brâncuși), ecologic); (iii) îmbunătățirea conectivității dintre trasee și zonele urbane centrale; (iv) deschiderea accesului și integrarea peșterilor în trasee; și (v) modernizarea și construirea de noi cazări în zonele montane și sub-montane. <i>În primă fază va fi abordat un proiect pilot pentru dezvoltarea unui traseu ciclist cross-country (Jiul de Vest – Jiul de Est), care poate fi amalgamat cu proiectul Ciclism Valea Jiului (START 10).</i>		
Implementare:	2022-2023 pentru proiectul pilot de traseu turistic de ciclism cross-country	
Interconexiuni:	Interacțiuni cu proiectele care dezvoltă activitățile turistice, culturale și de relaxare în Valea Jiului	PwC 4, 5, 7, 8
	Interacțiuni cu "Ciclism Valea Jiului" pentru dezvoltarea integrată a traseelor ciclistice (infrastructură și servicii)	START 10
	Interacțiuni cu "Competențe în turism Valea Jiului"	START 9

Ciclism Valea Jiului		START 10
Acest proiect va atrage în Valea Jiului turiști noi și anteriori pentru infrastructura de ciclism de calitate mondială și diversă din întreaga regiune. În primul rând, proiectul va îmbunătăți infrastructura de ciclism și ciclism off-road. În al doilea rând, proiectul va crea o rețea de rute de ciclism care vor conecta atracțiile turistice și punctele de interes. Aceste aspecte ale proiectului au o relație directă cu componenta de trasee de ciclism a proiectului Dezvoltarea integrată a zonelor schiabile (PwC 4) și cu elementele ce țin de ciclism ale proiectului "Dezvoltarea integrată a turismului montan și de aventură" (PwC 6). În al treilea rând, proiectul va îmbunătăți mobilitatea inter și intra-urbană prietenoasă cu mediul pentru localnici. Vor fi create locuri de muncă, se vor îmbunătăți facilitățile pentru localnici și imaginea zonei va fi promovată.		
Implementare:	2022-2025	
Interconexiuni:	Interacțiuni cu proiectele care dezvoltă activitățile turistice, culturale și de relaxare în Valea Jiului	PwC 4, 5, 7, 8
	Interacțiuni posibilă cu "Competențe în turism Valea Jiului"	START 9
	Interacțiuni cu 'Mobilitate integrată sustenabilă'	PwC 10

Agroturism și susținerea industriei agro-alimentare		PwC 8
Proiectul abordează acele zone ale Văii Jiului cu caracteristici mai rurale, unde există potențial nerealizat în agricultură, industria agro-alimentară, agriturism, meșteșuguri etc. Proiectul propune crearea unei scheme de ajutor de stat de minimis pentru micro-întreprinderi și IMM-uri, care va susține înființarea acestora și dezvoltarea activităților, cu un accent pe turism, servicii asociate turismului și meșteșugărit.		
Implementare:	2022-2025	
Interconexiuni:	Interacțiuni cu proiectele care dezvoltă activitățile turistice, culturale și de relaxare în Valea Jiului	PwC 4, 5, 6, 7 START 10
	Interacțiuni posibilă cu 'Competențe în turism Valea Jiului'	START 9
	Interacțiuni cu 'Valea Jiului Incluzivă'	START 1

Îmbunătățirea calității vieții

Valorificare specificului local

Diversificare economică

Accesibilitate, mobilitate și conectivitate

Competențe în turism Valea Jiului		START 9
Proiectul va demonstra că Valea Jiului este o destinație turistică pentru întregul an prin pregătirea unei forțe de muncă pentru o varietate de segmente și clienți ai pieței de turism, de exemplu cele ce țin de schiat, drumeții, ciclism, cultură. De acest proiect vor beneficia atât tinerii, care se pregătesc să intre în piața muncii, cât și forța de muncă existentă și persoanele care pot fi recalificate pentru a accesa o varietate de locuri de muncă în turism.		
Implementare:	2022-2027	
Interconexiuni:	Interacțiuni cu proiectele care dezvoltă activitățile turistice, culturale și de relaxare în Valea Jiului	PwC 4, 6, 7, 8 START 10
	Interacțiuni posibilă cu ‘Valea Jiului Incluzivă’	START 1
	Interacțiuni posibilă cu ‘Educație digitală în Valea Jiului’	START 2

Reconversia funcțională a siturilor miniere		PwC 5
Acesta este un proiect complex și multi-dimensional care își propune redevoltarea unei serii de foste situri miniere din Petrila, Lupeni, Uricani, Aninoasa și Vulcan. Prima fază, care reprezintă cea mai mare investiție și care va avea cel mai semnificativ impact social și economic, se referă la crearea Centrului Multicultural Petrila, bazându-se pe seria recentă de evenimente recunoscute la nivel național și internațional care s-au desfășurat în zonă. Situl poate găzdui Muzeul Industriei și Artei (MInA) și spații pentru vizitatori și expoziții, un parc științific și tehnic și un centru de cercetare și dezvoltare pentru robotică. <i>Centrul multi-cultural este considerat unul dintre huburile posibile din proiectul Hub-uri digitale în Valea Jiului (START 6).</i>		
Implementare:	2022-2030 doar pentru prima fază	
Interconexiuni:	Interacțiuni cu proiectele care dezvoltă activitățile turistice, culturale și de relaxare în Valea Jiului	PwC 4, 6, 7, 8
	Interacțiuni posibilă cu ‘Competențe în turism Valea Jiului’	START 9
	Interacțiuni probabilă cu ‘Hub-uri digitale Valea Jiului’, dacă siturile sunt folosite pentru a găzdui huburile	START 6

Proiect pilot de regenerare urbană		PwC 7
Proiectul urmărește interacțiunea cu tinerii din Valea Jiului în cadrul procesului de tranziție și în definirea viitorului. Proiectul va presupune o serie de consultări – mai ales în licee și facultăți – pentru a identifica siturile cu potențial de regenerare și proiecte de regenerare urbană. Proiectele propuse alese vor fi folosite ca punct de pornire pentru un concurs deschis profesioniștilor în urbanism și arhitectură pentru a pregăti proiecte pilot de regenerare, alegându-se câte un proiect pilot pentru implementare în fiecare localitate.		
Implementare:	2022-2026	
Interconexiuni:	Interacțiuni cu proiectele care dezvoltă activitățile turistice, culturale și de relaxare în Valea Jiului	PwC 5
	Interacțiuni posibilă cu ‘Competențe în turism Valea Jiului’	PwC 9
	Interacțiuni probabilă cu ‘Hub-uri digitale Valea Jiului’, dacă siturile reconvertite sunt folosite pentru a găzdui facilitățile huburilor	PwC 10

Îmbunătățirea calității vieții

Valorificare specificului local

Diversificare economică

Accesibilitate, mobilitate și conectivitate

Orașe SMART integrate		PwC 9
Acest proiect abordează dezvoltarea infrastructurii Văii Jiului prin implementarea elementelor importante a conceptului de oraș inteligent pentru interacțiunea urbană zilnică. Proiectul are o miză largă, acoperind o gamă variată de subiecte, precum digitalizarea serviciilor publice, acoperirea internetului 4G, managementul inteligent al traficului și iluminatul stradal. Acțiunile concrete și fazele acestui proiect urmează să fie definite ca parte a unui concept integrat care să cuprindă toată Valea Jiului.		
Implementare:	2022-2025	
Interconexiuni:	Interacțiune posibilă cu ‘Mobilitate integrată sustenabilă’	PwC 10
	Interacțiune posibilă cu ‘Proiect pilot de regenerare urbană’	PwC 7
	Interacțiune posibilă cu ‘Hub-uri digitale Valea Jiului’	START 6
	Interacțiune posibilă cu ‘Educație digitală în Valea Jiului’	START 2

Mobilitate integrată sustenabilă		PwC 10
Acest proiect de infrastructură mare își propune să creeze o fundație solidă pentru implementarea cu succes a multor alte proiecte, precum cele pentru dezvoltarea turismului și industriei. Proiectul propune reabilitarea, modernizarea, construirea și extinderea infrastructurii rutiere din Valea Jiului, dar și modernizarea și dezvoltarea infrastructurii feroviare locale. Pentru a îmbunătăți și mai mult conectivitatea dintre localități, proiectul propune și o investiție în îmbunătățirea transportului public, inclusiv prin achiziționarea unor autobuze noi cu emisii reduse, dar și investiții în soluții verzi de mobilitate, precum crearea pistelor de biciclete și construirea unor stații de alimentare a automobilelor electrice. O inițiativă similară care acoperă deja câteva componente a acestui proiect este ”Green Line Valea Jiului”.		
Implementare:	2022-2030	
Interconexiuni:	Interacțiune posibilă cu ‘Orașe SMART integrate’	PwC 9
	Interacțiune posibilă cu ‘Sisteme inteligente de stocare a energiei’	START 5
	Interacțiune posibilă cu ‘Ciclism Valea Jiului’ prin conexiunile de transport și pentru celelalte proiect de dezvoltare a turismului	START 10
	Interacțiune posibilă cu ‘Proiect pilot de regenerare urbană’	PwC 7

Îmbunătățirea calității vieții

Valorificare specificului local

Diversificare economică

Accesibilitate, mobilitate și conectivitate

Consolidarea și modernizarea infrastructurii premergătoare

Conceptele de proiect descrise mai sus au potențialul de a contribui semnificativ la o tranziție de succes în Valea Jiului. Cu toate acestea, realizarea întregului potențial al acestor proiecte (și al altora propuse acum sau în viitor) va depinde de implementarea unei serii de investiții complementare în infrastructura esențială (vezi Figura 2). Zonele care se remarcă printr-o nevoie deosebită de investiții, pentru care deciziile cheie se pot lua în mare măsură în afara Văii Jiului, sunt:

- **Infrastructura de transport**, deoarece este nevoie de o conectivitate rutieră și feroviară mai bună pentru a crește competitivitatea zonei ca locație pentru investiții în afaceri, dar și pentru a permite accesul mai ușor și mai rapid al turiștilor pe care Valea Jiului vrea să îi atragă.
- **Infrastructura digitală**, care este necesară pentru a facilita o serie de obiective de dezvoltare a Văii Jiului, atât în sfera economică, cât și în cea socială. Beneficiile modernizării proceselor de producție, ale dezvoltării competențelor digitale în rândul populației, sau ale adoptării conceptelor de oraș SMART vor fi reduse semnificativ dacă lipsesc investițiile în rețele digitale și conectivitate.
- **Utilitățile**, inclusiv cele de producție și distribuție a energiei, trebuie să fie de asemenea modernizate pentru a deveni mai sustenabile. Nesiguranța în ceea ce privește producția de electricitate în Valea Jiului este o preocupare reală a întreprinderilor, localnicilor și administrațiilor publice. Oportunitățile de a participa în dezvoltarea energiei regenerabile, așa cum sunt descrise în mai multe dintre proiectele propuse sau chiar în tehnologii noi, precum hidrogenul, depind de configurarea adecvată a rețelelor de transport și distribuție.

În prezent, un număr redus de proiecte mari de infrastructură progresează, precum proiectul de transport Green Line Valea Jiului și modernizarea rețelelor de apă și canalizare din centrele urbane (implementată de Apa Serv Valea Jiului SA Petroșani). Cu toate acestea, realizarea viziunii pentru tranziție și dezvoltare regională care a fost agreată de toți actorii depinde de planificarea unui număr semnificativ de investiții în infrastructură adițională de către autoritățile locale, regionale și naționale, alături de susținerea continuă la nivel european.

Deși cele douăzeci de concepte de proiecte acoperă o plajă largă de priorități pentru tranziție și dezvoltare regională, acestea sunt departe de a acoperi întreaga gamă de acțiuni propuse de "Strategia pentru dezvoltarea Văii Jiului", "PTTJ Hunedoara" și "PDR Regiunea Vest". În afară de dezvoltarea investițiilor menționate mai sus, există mai multe zone de intervenție unde oportunitățile potențiale ar putea merita explorate (vezi Figura 2). De exemplu, conceptele de proiect nu abordează suficient domenii precum economia circulară, în timp ce reabilitarea și protecția mediului sunt discutate în contextul limitat al fostelor situri miniere. Însă chestiunile de mediu au o relevanță sporită, mai ales având în vedere obiectivele de dezvoltare a turismului în aer liber. Dezvoltarea întreprinderilor este abordată în mod generic de câteva proiecte, însă potențialul de diversificare al întreprinderilor din Valea Jiului merită explorat. Acest lucru ar putea permite dezvoltarea unor acțiuni mai specifice pentru susținerea întreprinderilor și atragerea investițiilor. În general, este necesară o cercetare mai detaliată pentru a înțelege cum se pot folosi cât mai eficient toate activele existente în Valea Jiului, terenurile și râurile, capitalul uman și competențele și cunoștințele întreprinderilor.

Secțiunea 3: Observații finale

”Implementarea unei tranziții juste în Valea Jiului, astăzi și în viitor” este un apel la acțiune pentru actorii de dezvoltare locali, regionali și naționali. Strategiile și planurile sunt acum finalizate, iar numeroase fonduri UE sunt disponibile. Acum este momentul pentru implementare și livrare colectivă.

De-a lungul ultimilor doi ani, PwC și START au interacționat cu actorii relevanți și au identificat douăzeci de proiecte care pot juca un rol catalizator pentru o tranziție justă în Valea Jiului. Aceste proiecte necesită niveluri diferite de analiză adițională pentru a fi trimise către finanțare. Poate nu toate vor ajunge în acea etapă. Proiectele nu reprezintă o listă definitivă a investițiilor necesare.

Cu toate acestea, ele reprezintă un portofoliu divers și semnificativ de proiecte analizate și create prin consultare. Implementarea lor (sau a unei părți semnificative din ele) va avea un impact profund și pozitiv în Valea Jiului. Mai mult, livrarea lor va semnala locuitorilor și comunităților Văii Jiului că un viitor pozitiv este și posibil, și urmărit în mod activ.

Pregătirea acestor proiecte pentru finanțare și dezvoltare ar trebui să fie o prioritate a actorilor locali de dezvoltare din Valea Jiului. Noua asociație de dezvoltare locală reprezintă un mecanism de coordonare binevenit și necesar. Livrarea acestor proiecte inițiale va fi o măsură critică pentru a evalua eficiența acestor noi planuri de dezvoltare.

Pregătirea și implementarea cu succes a proiectelor depinde de o serie de condiții, multe dintre ele în afara controlului actorilor locali. Acestea includ: nevoia de o capacitate de dezvoltare și expertiză crescută pe termen scurt spre mediu; condițiile de co-finanțare și stimulentele pentru dezvoltare; investițiile în infrastructura de suport. Este necesară susținere operațională și instituțională sporită din partea partenerilor regionali și naționali pentru ca aceste condiții să fie abordate cât mai curând posibil.

Acum peste două sute de ani, Jean-Jacques Rousseau observa că ”obiectivele tuturor instituțiilor trebuie să fie adaptate la circumstanțele locale și la felul de a fi al persoanelor afectate”. Felul de a fi al oamenilor din Valea Jiului este rezultatul unei istorii unice și unui loc unic. Această serie de comunități relativ mici și localnici animați și determinați au acum nevoie de instituții care sunt coordonate, adaptabile, incluzive și care au un nivel de ambiție proporțional cu contribuția Văii Jiului la dezvoltarea economică a României.

Tranziția Văii Jiului reprezintă o călătorie de lungă durată și actorii locali au demonstrat că își doresc să facă pași importanți pe acest traseu. Mergând înainte, angajamentul colectiv local și susținerea externă sunt formula vitală pentru atingerea unei tranziții juste.

